

GRUNDIG

Ionic Hair Dryer

User Manual



HD 7081

DE - EN - TR - ES - FR - HR - PL



01M-GMS3170-2222-06

DEUTSCH	06-16
----------------	--------------

ENGLISH	17-25
----------------	--------------

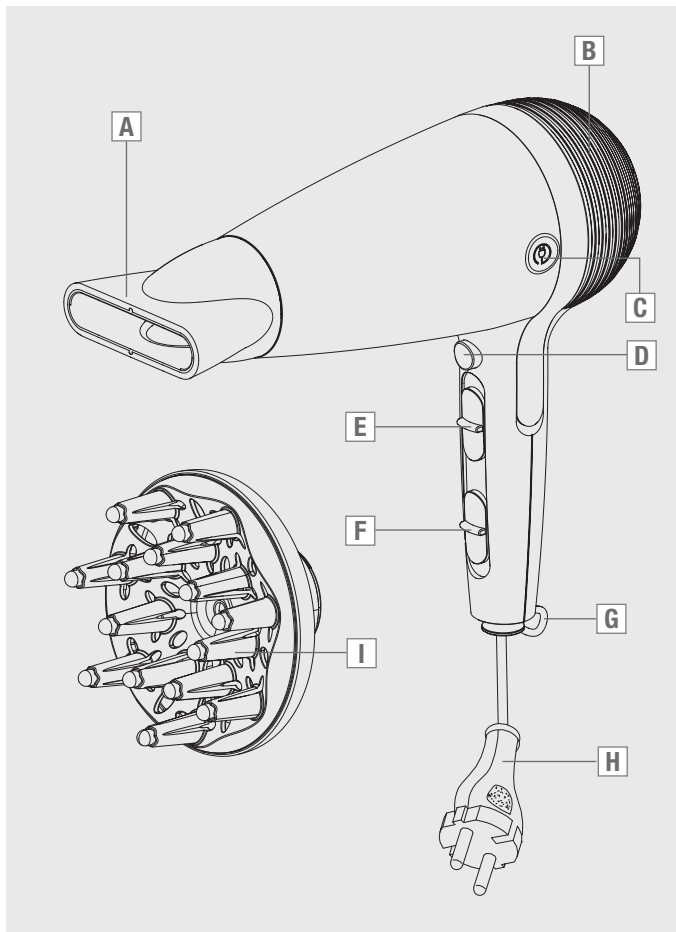
TÜRKÇE	26-37
---------------	--------------

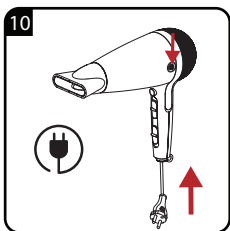
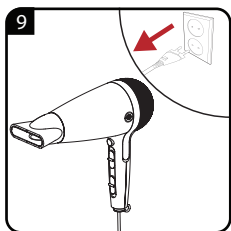
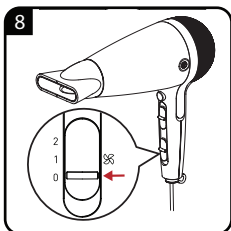
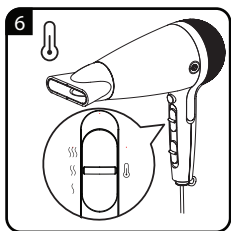
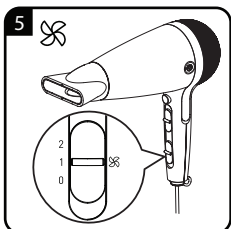
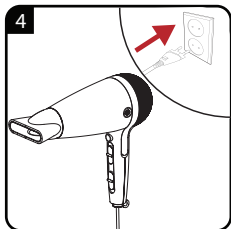
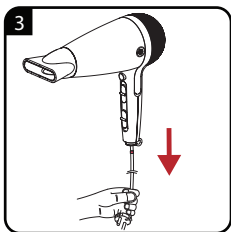
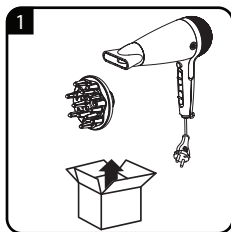
ESPAÑOL	38-47
----------------	--------------

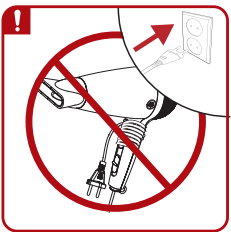
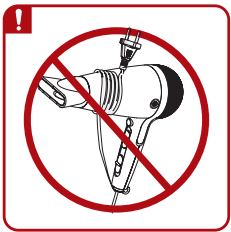
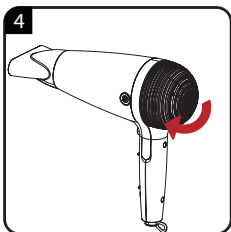
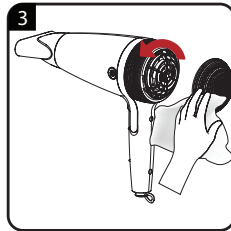
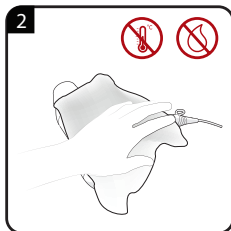
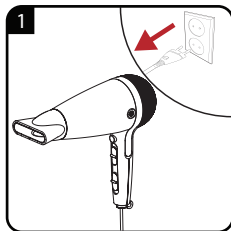
FRANÇAIS	48-55
-----------------	--------------

HRVATSKI	56-63
-----------------	--------------

POLSKI	64-71
---------------	--------------







DE	BETRIEB	REINIGUNG UND PFLEGE
EN	OPERATION	CLEANING AND CARE
TR	KULLANIM	TEMİZLEME VE BAKIM
FR	FONCTIONNEMENT	NETTOYAGE ET ENTRETIEN
ES	FUNCIONAMIENTO	LIMPIEZA Y CUIDADOS
HR	RAD	ČIŠĆENJE I ODRŽAVANJE
PL	OBŚLUGA	CZYSZCZENIE I KONSERWACJA

SICHERHEIT

Lesen Sie diese Bedienungsanleitung sorgfältig, bevor Sie das Gerät benutzen! Befolgen Sie alle Sicherheitshinweise, um Schäden wegen falscher Benutzung zu vermeiden!

Dieses Gerät ist nur für den privaten Gebrauch bestimmt.

- Bewahren Sie die Bedienungsanleitung zum späteren Nachschlagen auf. Sollte das Gerät an Dritte weitergegeben werden, muss diese Bedienungsanleitung ebenfalls mit ausgehändigt werden.
- Das Gerät nie in der Badewanne, unter der Dusche oder über einem mit Wasser gefüllten Waschbecken benutzen; nicht mit feuchten Händen verwenden.



- Das Gerät nicht in Wasser tauchen oder mit Wasser in Berührung kommen lassen; auch nicht während der Reinigung.
- Warnung: Verwenden Sie dieses Gerät nicht in der Nähe von Badewannen, Duschen, Waschbecken oder anderen mit Wasser gefüllten Behältern.

- Vor der Reinigung oder einfachen Wartung zunächst den Netzstecker ziehen.
- Falls das Gerät im Badezimmer verwendet wird, muss nach dem Gebrauch der Netzstecker gezogen werden, da Wasser in der Nähe des Gerätes auch dann Gefahren bergen kann, wenn das Gerät ausgeschaltet ist.
- Falls nicht vorhanden, sollte eine Fehlerstrom-Schutzeinrichtung für zusätzlichen Schutz mit einem Bemessungsfehlerstrom von nicht mehr als 30 mA in dem elektrischen Kreislauf Ihres Badezimmers installiert werden. Fragen Sie Ihren Elektriker.
- Das Gerät während des Betriebs niemals auf weichen Polstern oder Decken ablegen.
- Sicherstellen, dass Zu- und Abluftöffnungen während des Betriebs nicht blockiert werden.
- Das Gerät ist mit einem Überhitzungsschutzsystem ausgestattet.
- Nach der Benutzung den Netzstecker ziehen. Netzstecker nicht am Kabel aus der Steckdose ziehen.
- Das Gerät darf nicht in Betrieb genommen werden, wenn es sichtbare Schäden aufweist.

- Netzkabel niemals um das Gerät wickeln, da dies Schäden verursachen kann. Netzkabel regelmäßig auf sichtbare Beschädigungen prüfen.
- Unsere GRUNDIG Haushaltsgeräte entsprechen den geltenden Sicherheitsnormen. Wenn das Gerät oder das Netzkabel beschädigt ist, muss es von einem Service-Zentrum repariert oder ausgetauscht werden, um Gefährdungen zu vermeiden. Fehlerhafte oder unqualifizierte Reparaturen können Gefahren und Risiken für den Benutzer verursachen.
- Gerät immer von Kindern fernhalten.
- Dieses Gerät kann von Kindern ab 8 Jahren sowie von Personen mit reduzierten physischen, sensorischen oder mentalen Fähigkeiten oder Mangel an Erfahrung und/oder Wissen benutzt werden, wenn sie beaufsichtigt oder bezüglich des sicheren Gebrauchs des Gerätes unterwiesen wurden und die daraus resultierenden Gefahren verstanden haben. Kinder dürfen nicht mit dem Gerät spielen. Reinigung und Benutzer-Wartung dürfen nicht durch Kinder durchgeführt werden, es sei denn, sie sind beaufsichtigt.

- Gerät unter keinen Umständen öffnen. Für Schäden aufgrund von falscher Benutzung wird keine Haftung übernommen.
- Für perfekte Ergebnisse ist ein Heißluftstrom erforderlich. Denken Sie daran, dass der Luftauslass des Produktes bei langer oder intensiver Nutzung überhitzen kann. Um Verbrennungen zu vermeiden, passen Sie die Nutzungsdauer des Geräts entsprechend dem von Ihnen verwendeten Zubehör an.
- Falls Sie die Verpackungsmaterialien aufheben möchten, bewahren Sie diese außerhalb der Reichweite von Kindern auf.

AUF EINEN BLICK

Sehr geehrte Kundin, sehr geehrter Kunde,
herzlichen Glückwunsch zum Erwerb Ihres
neuen GRUNDIG Haartrockners HD 7081.

Bitte lesen Sie die folgenden Anweisungen
aufmerksam, um sicherzustellen, dass Sie
Ihr Qualitätsprodukt von GRUNDIG viele
Jahre benutzen können.

Bedeutung der Symbole

Folgende Symbole werden in den ver-
schiedenen Abschnitten dieser Anleitung
verwendet:



Wichtige Informationen
und nützliche Tipps zur
Verwendung.



W A R N U N G :
Warnhinweise zu ge-
fährlichen Situationen
im Hinblick auf die
Sicherheit von Leib,
Leben und Eigentum.



Schutzklasse gegen
Stromschläge.

Bedienelemente und Teile

Siehe Abbildung auf Seite 3.

- A** Stylingdüse
- B** Lufteinlassgitter
- C** Kabeleinzugstaste
- D** Kaltstufe
- E** Taste für die Temperaturstufen
- F** Taste für die Luftstromstufen
- G** Kabel mit Aufhängeöse
- H** Netzkabel

Zubehör

- I** Diffusor

Diffusor **I**

Der Diffusor sorgt für mehr Volumen sowie
maximalen Stand am Haaransatz.

Einstellungen

Das Gerät hat folgende Einstelloptionen:

Kaltstufe **D**

- ❄️ : Unterbricht die Heißluftversorgung
mit einem kühlen Luftstrom.



**RECYCELTES UND
RECYCELBARES PAPIER**

AUF EINEN BLICK

Luftstromeinstellung **F**

– 0 : Aus

– 1 : Leichter Luftstrom

– 2 : Kräftiger Luftstrom

 Temperatureinstellung **E**

–  : Geringe Temperatur

–  : Mittlere Temperatur zum sanften Trocknen und Styling

–  : Hohe Temperatur zum schnellen Trocknen

BETRIEB

Hinweise

- Prüfen, ob die Spannung am Typenschild (am Gerätegriff) mit der Spannung Ihrer örtlichen Stromversorgung übereinstimmt.
- Die Kaltstufe unterbricht den Heizvorgang, es tritt kühle Luft aus. Dies ermöglicht das bessere Fixieren der Frisur.

Achtung

- Netzkabel niemals um das Gerät wickeln, da dies Schäden verursachen kann. Netzkabel regelmäßig auf sichtbare Beschädigungen prüfen.

Nach dem Gebrauch

- Ziehen Sie nach jedem Gebrauch den das Netzkabel aus der Steckdose.
- Lassen Sie das Gerät abkühlen.
- Drücken Sie die Kabeleinzugstaste **C** um das Kabel in den Haartrockner einzuziehen. Achten Sie darauf, dass das Netzkabel nicht verdreht ist.

Achtung

- Das Netzkabel wird recht schnell in den Haartrockner eingezogen. Das Kabel mit der anderen Hand führen, um Verletzungen zu vermeiden.

Reinigung und Pflege

Achtung

- Weder Gerät noch sein Netzkabel in Wasser oder andere Flüssigkeiten tauchen. Keine Reinigungsmittel verwenden.
- Das Gerät auf einem hitzebeständigen, sicheren und flachen Untergrund abkühlen lassen.

Hinweis


- Alle Teile sorgfältig mit einem weichen Tuch trocknen, bevor das Gerät nach der Reinigung benutzt wird.

Lagerung

- Wenn das Gerät längere Zeit nicht benutzt wird, sollte es sorgfältig aufbewahrt werden.
- Sicherstellen, dass das Gerät von der Stromversorgung getrennt, vollständig abgekühlt und trocken ist.
- Netzkabel nicht um das Gerät wickeln.
- Gerät an einem kühlen, trockenen Ort lagern.
- Darauf achten, dass sich das Gerät immer außerhalb der Reichweite von Kindern befindet.

Ihre Pflichten als Endnutzer



Dieses Produkt erfüllt die Vorgaben der EU-WEEE-Direktive (2012/19/ EU). Das Produkt wurde mit einem  Klassifizierungssymbol für elektrische und elektronische Altgeräte (WEEE) gekennzeichnet.

Dieses Elektro- bzw. Elektronikgerät ist mit einer durchgestrichenen Abfalltonne auf Rädern gekennzeichnet. Das Gerät darf deshalb nur getrennt vom unsortierten Siedlungsabfall gesammelt und zurückgenommen werden. Es darf somit nicht in den Hausmüll gegeben werden. Das Gerät kann z.B. bei einer kommunalen Sammelstelle oder ggf. bei einem Vertreiber (siehe unten zu deren Rücknahmepflichten in Deutschland) abgegeben werden.

Das gilt auch für alle Bauteile, Unterbaugruppen und Verbrauchsmaterialien des zu entsorgenden Altgeräts.

Bevor das Altgerät entsorgt werden darf, müssen alle Altbatterien und Altakkumulatoren vom Altgerät getrennt werden, die nicht vom Altgerät umschlossen sind. Das gleiche gilt für Lampen, die zerstörungsfrei aus dem Altgerät entnommen werden können. Der Endnutzer ist zudem selbst dafür verantwortlich, personenbezogene Daten auf dem Altgerät zu löschen.

Die ordnungsgemäße Entsorgung gebrauchter Geräte trägt dazu bei, mögliche negative Folgen für die Umwelt und die menschliche Gesundheit zu vermeiden.

Hinweise zum Recycling



Helfen Sie mit, alle Materialien zu recyceln, die mit diesem Symbol gekennzeichnet sind. Entsorgen Sie solche

Materialien, insbesondere Verpackungen, nicht im Hausmüll, sondern über die bereitgestellten Recyclingbehälter oder die entsprechenden örtlichen Sammelsysteme.

Recyceln Sie zum Umwelt- und Gesundheitsschutz elektrische und elektronische Geräte.

Rücknahmepflichten der Verreiber

Wer auf mindestens 400 m² Verkaufsfläche Elektro- und Elektronikgeräte vertreibt oder diese gewerblich an Endnutzer abgibt, ist verpflichtet, bei Abgabe eines neuen Gerätes, ein Altgerät des Endnutzers der gleichen Geräteart, das im Wesentlichen die gleichen Funktionen wie das neue Gerät erfüllt, am Ort der Abgabe oder in unmittelbarer Nähe, unentgeltlich zurückzunehmen. Das gilt auch für Verreiber von Lebensmitteln mit einer Gesamtverkaufsfläche von

mindestens 800 m², die mehrmals im Kalenderjahr oder dauerhaft Elektro- und Elektronikgeräte anbieten und auf dem Markt bereitstellen. Solche Verreiber müssen zudem auf Verlangen des Endnutzers Altgeräte, die in keiner äußeren Abmessung größer als 25 cm sind, (kleine Elektrogeräte) im Einzelhandelsgeschäft oder in unmittelbarer Nähe hierzu unentgeltlich zurückzunehmen; die Rücknahme darf in diesem Fall nicht an den Kauf eines Elektro- oder Elektronikgerätes verknüpft, kann aber auf drei Altgeräte pro Geräteart beschränkt werden.

Ort der Abgabe ist auch der private Haushalt, wenn das neue Elektro- oder Elektronikgerät dorthin geliefert wird; in diesem Fall ist die Abholung des Altgerätes für den Endnutzer kostenlos.

Die vorstehenden Pflichten gelten auch für den Vertrieb unter Verwendung von Fernkommunikationsmitteln, wenn die Verreiber Lager- und Versandflächen für Elektro- und Elektronikgeräte bzw. Gesamtlager und Versandflächen für Lebensmittel beinhalten, die den oben genannten Verkaufsflächen entsprechen. Die unentgeltliche Abholung von Elektro- und Elektronikgeräten ist dann aber auf Wärmeüberträger (z.B. Kühlschrank), Bildschirme, Monitore und Geräte, die Bildschirme mit einer Oberfläche von mehr als 100 cm² enthalten und Geräte beschränkt, bei denen mindestens eine

der äußeren Abmessungen mehr als 50 cm beträgt. Für alle übrigen Elektro- und Elektronikgeräte muss der Vertreiber geeignete Rückgabemöglichkeiten in zumutbarer Entfernung zum jeweiligen Endnutzer gewährleisten; das gilt auch für kleine Elektrogeräte (s.o.), die der Endnutzer zurückgeben möchte, ohne ein neues Gerät zu erwerben.

Einhaltung von RoHS-Vorgaben:

Das von Ihnen erworbene Produkt erfüllt die Vorgaben der EU-RoHS Richtlinie (2011/65/EU). Es enthält keine in der Richtlinie angegebenen gefährlichen und unzulässigen Materialien.

Technische Daten

Spannungsversorgung:

220–240 V~, 50-60Hz

Leistung: 1750-2100 W

Elektroisolationsklasse: II

Technische und optische Änderungen vorbehalten.



Bitte beachten Sie zur Inbetriebnahme, allgemeinen Verwendung und Reinigung die Hinweise auf den Seiten 4-5 der Bedienungsanleitung.

Service und Ersatzteile

Unsere Geräte werden nach den neuesten technischen Erkenntnissen entwickelt, produziert und geprüft. Sollte trotzdem eine Störung auftreten, so bitten wir Sie, sich mit Ihrem Fachhändler bzw. mit der Verkaufsstelle in Verbindung zu setzen. Sollte dies nicht möglich sein, wenden Sie sich bitte an das GRUNDIG Service-Center unter folgenden Kontaktdaten:

Telefon: 0911 / 590 597 29

(Montag bis Freitag von 08.00 bis 18.00 Uhr)

Telefax: 0911 / 590 597 31

E-Mail: service@grundig.com

<http://www.grundig.com/de-de/support>

Unter den obengenannten Kontaktdaten erhalten Sie ebenfalls Auskunft über den Bezug möglicher Ersatz- und Zubehörteile.

GRUNDIG Kundenberatungszentrum

Montag bis Freitag von 8.00 bis 18.00 Uhr

Deutschland: 0911 / 59 059 730

Österreich: 0820 / 220 33 22*

***gebührenpflichtig (0,145 €/Min. aus dem Festnetz, Mobilfunk: max. 0,20 €/Min.)**

Haben Sie Fragen?

Unser Kundenberatungszentrum steht Ihnen werktags stets von 8.00 – 18.00 Uhr zur Verfügung.

Sehr geehrte Kundin, sehr geehrter Kunde,

als Käufer eines Haushaltskleingerätes der Marke Grundig stehen Ihnen die gesetzlichen Gewährleistungsrechte (Nachbesserung und Nacherfüllung) aus dem Kaufvertrag zu. Die Gewährleistung erfolgt für die Fehlerfreiheit bei Geräteübergabe entsprechend dem jeweiligen Stand der Technik. Über die Gewährleistung hinaus räumt Ihnen der Hersteller eine Garantie ein, diese schränkt die gesetzliche Gewährleistung – die für 24 Monate ab dem Kaufdatum gilt - nicht ein. Garantiert wird die Mängelbeseitigung durch Reparatur oder Austausch nach Wahl des Herstellers.

Sollte eine Störung an Ihrem Gerät auftreten, wenden Sie sich bitte an Ihren Fachhändler bzw. den Verkäufer. Dieser wird vor Ort das Gerät prüfen und den Kundenservice durchführen. Auch soweit Ansprüche aus der Herstellergarantie bestehen, werden diese nur durch den Verkäufer abgewickelt.

Die Garantiezeit beträgt 36 Monate ab Kaufdatum.

Bedingungen:

1. Ein maschinell erstellter Original-Kaufbeleg liegt vor.
2. Das Gerät ist nur mit Original-Zubehör und Original-Ersatzteilen betrieben worden.
3. Die in der Gebrauchsanweisung erwähnten Wartungs- und Reinigungsarbeiten sind entsprechend ausgeführt worden.
4. Das Gerät wurde nicht geöffnet/zerlegt.
5. Bauteile, die einem gebrauchsbedingtem Verschleiß unterliegen, fallen nicht unter die Garantie
6. Ausgewechselte Teile werden Eigentum des Herstellers.
7. Ausgeschlossen von der Garantie sind die Mängel, die durch unsachgemäße Installation, z.B. Nichtbeachtung der VDE-Vorschriften; unsachgemäße Aufstellung, z.B. Nichtbeachtung der Einbau- oder Installationsvorschriften; äußere Einwirkung, z.B. Transportschäden, Beschädigung durch Stoß oder Schlag, Schäden durch Witterungseinflüsse, unsachgemäße Bedienung oder Beanspruchung, z.B. Nichtbeachtung der Gebrauchsanweisungen verursacht wurden.
8. Eine gewerbliche oder gleichzustellende Nutzung, z.B. in Hotels, Pensionen, Gaststätten, Arztpraxen oder Gemeinschaftsanlagen, gilt als eine nicht bestimmungsgemäße Benutzung, die die Garantie ausschließt.
9. Die Mängelbeseitigung verlängert die ursprüngliche Garantiezeit nicht.
10. Schadenersatzansprüche, auch hinsichtlich Folgeschäden, sind, soweit sie nicht auf Vorsatz oder grober Fahrlässigkeit beruhen, ausgeschlossen.
11. Der Anspruch auf Garantieleistung steht nur dem Erstkäufer zu und erlischt bei Weiterverkauf des Produktes durch den Erstkunden.
12. Die Garantie gilt für neue Produkte und nicht für Produkte, die als Gebrauchtgeräte verkauft worden sind und nicht für B-Ware.
13. Die Garantie ist nicht übertragbar.

Diese Garantiezusage ist nur gültig innerhalb der Bundesrepublik Deutschland

Garantiebedingungen - Grundig - 06/2022

SAFETY

Please read this instruction manual thoroughly prior to using this appliance! Follow all safety instructions in order to avoid damage due to improper use!

This appliance is intended for domestic use only.

- Keep the instruction manual for future use. Should a third party be given the appliance, please ensure the instruction manual is included.
- Never use the appliance in the bath, shower or over a wash basin filled with water; nor should it be operated with wet hands.



- Do not immerse the appliance in water or let it come into contact with water, even during cleaning.

SAFETY

- Warning: Do not use this appliance near bathtubs, showers, basins or other vessels containing water.
- Before cleaning or user maintenance operation remove the mains plug from the wall socket.
- If the appliance is used in the bathroom, it is essential that the power plug is pulled out after use, as water close to the appliance can still constitute a danger, even if the appliance is switched off.
- If not already in use, installing a residual current-operated protective device (RCD) is recommended for additional protection with a rated residual operating current not exceeding 30 mA in the electrical circuit of your bathroom. Ask your electrician for advice.
- Never place the appliance on soft cushions or blankets during operation.
- Ensure that the air induction and output openings are not covered during operation.

SAFETY

- The appliance is equipped with an overheating protection system.
- Unplug the appliance after use. Do not disconnect the plug by pulling on the cord.
- Never use the appliance if it or the power cord is visibly damaged.
- Never wind the power cord around the appliance, as this can result in damage. Check the power cord and the appliance regularly for visible damage.
- Our GRUNDIG Household Appliances meet applicable safety standards, thus if the appliance or power cord is damaged, it must be repaired or replaced by a service centre to avoid any dangers. Faulty or unqualified repair work may cause danger and risks to the user.
- Always keep the appliance out of the reach of children.

SAFETY

- This appliance can be used by children aged from 8 years and above and persons with reduced physical, sensory or mental capabilities or lack of experience and knowledge if they have been given supervision or instruction concerning use of the appliance in a safe way and understand the hazards involved. Children shall not play with the appliance. Cleaning and user maintenance shall not be made by children without supervision.
- Do not dismantle the appliance under any circumstances. No warranty claims are accepted for damage caused by incorrect handling.
- For perfect results, hot air stream is needed. Please keep in mind that the air outlet of the product may overheat in case of long or intensive use. To avoid injury, adjust the period of use of the appliance according to the accessory you are using.
- If you keep the packaging materials, store them out of the reach of children.

OVERVIEW

Dear customer,

congratulations on the purchase of your GRUNDIG Hair Dryer HD 7081.

Read the following user notes carefully to ensure full enjoyment of your quality Grundig product for many years to come.

Meanings of the symbols

Following symbols are used in various sections of this manual:



Important information and useful hints about usage.



WARNING: Warnings against dangerous situations concerning the security of life and property.



Electrical insulation class.

Controls and parts

See the figure on page 3.

- A** Concentrator nozzle
- B** Detachable air inlet grille
- C** Cord rewind button
- D** Cool Shot
- E** Temperature level
- F** Speed level
- G** Power cord with hanging loop
- H** Plug

Accessories

- I** Diffuser

Diffuser **I**

The diffuser ensures more volume and lifts the hair at the roots.



**RECYCLED &
RECYCLABLE
PAPER**

OVERVIEW

Settings

Your appliance has the following settings:

Cool Shot

– ❄️ : Disconnects the hot air flow and lets cold air flow out

Speed level

– 0 : off

– 1 : low speed

– 2 : high speed

Temperature level

– ⏸️ : Low temperature

– ⏴⏵ : Moderate temperature for gently drying and styling

– ⏴⏴⏵ : high temperature for fast drying

OPERATION


Notes

- Check if the mains voltage on the type plate on the handle of the appliance corresponds to your local mains supply.
- The Cool Shot interrupts the hot air with a flow of cold air. This allows you to fix your hairstyle better and more lastingly.

Caution

- Never wind the power cord around the appliance, as this can result in damage. Check the power cord and the appliance regularly for visible damage.

After use

- After each use, pull the mains plug out of the socket.
- Allow the device to cool down.
- Press the cable rewriter button  to rewind the cable into the hair dryer. Make sure that the mains cable is not twisted.

Caution

- The mains cable is wound back into the housing fairly quickly. Make sure to guide the cable with your other hand in order to prevent injuries.

Cleaning and care

- Turn the appliance off and unplug the power cord from the wall socket.
- Before cleaning, allow the appliance to cool down. The appliance can become very hot.

Note

- Before using the appliance after cleaning, dry all parts carefully with a soft cloth or paper towel.

Storage

- If you do not plan to use the appliance for a long period of time, please store it carefully.
- Make sure that it is unplugged, has completely cooled down and is completely dry.
- Do not wrap the power cord around the appliance.
- Keep the appliance in a cool, dry place.
- Make sure that the appliance is kept out of the reach of children.

Compliance with the WEEE Directive and Disposing of the Waste Product:

This product complies with EU WEEE Directive (2012/19/EU). This product bears a classification symbol for waste electrical and electronic equipment (WEEE).



This symbol indicates that this product shall not be disposed with other household wastes at the end of its service life. Used device must be returned to official collection point for recycling of electrical and electronic devices. To find these collection systems please contact to your local authorities or retailer where the product was purchased. Each household performs important role in recovering and recycling of old appliance. Appropriate disposal of used appliance helps prevent potential negative consequences for the environment and human health.

INFORMATION

Compliance with RoHS Directive

The product you have purchased complies with EU RoHS Directive (2011/65/EU). It does not contain harmful and prohibited materials specified in the Directive.

Package information



Packaging materials of the product are manufactured from recyclable materials in accordance with our National Environment Regulations. Do not dispose of the packaging materials together with the domestic or other wastes. Take them to the packaging material collection points designated by the local authorities.

Technical data

Power supply: 220–240 V~, 50-60Hz

Power: 1750-2100W

Electrical insulation class: II

Technical and design modifications reserved.



For commissioning, general use and cleaning, please observe the instructions on pages 4-5 of this operating manual.

Lütfen cihazı kullanmadan önce bu kullanma kılavuzunu tam olarak okuyun! Hatalı kullanımdan kaynaklanan hasarları önlemek için tüm güvenlik talimatlarına uyun!

Bu cihaz, sadece evde kullanılmak üzere tasarlanmıştır.

- Kullanma kılavuzunu daha sonra başvurmak üzere saklayın. Cihaz başka birine verildiğinde, lütfen kullanım kılavuzunun da verildiğinden emin olun.
- Cihazı banyoda, duşta ya da suyla dolu küvet üzerinde asla kullanmayın; ayrıca cihaz, ıslak ellerle de kullanılmamalıdır.



- Cihazı temizleme sırasında bile suya sokmayın ve suyla temas etmesine izin vermeyin.
- Uyarı: Bu cihaz küvet, duş teknesi ve su içeren diğer kaplara yakın yerlerde kullanmayın.
- Temizlik ve kullanıcı bakım işlemlerinden önce mutlaka fişi prizden ayırın.

- Cihaz banyoda kullanılıyorsa, kullandıktan sonra fişi çekilmelidir çünkü cihaza yakın yerde su bulunması, cihaz kapalı olsa da tehlike yaratabilir.
- İlave koruma için, 30mA'i aşmayan anma akımına sahip (RCD)kaçak akım koruma cihazına sahip elektrik beslemesine bağlanması tavsiye edilir.
- Cihazı kullanırken asla yumuşak minder veya battaniye üzerine koymayın.
- Kullanım sırasında hava giriş ve çıkış açıklıklarının kapanmadığından emin olun.
- Cihaz aşırı ısınma koruma sistemine sahiptir.
- Kullandıktan sonra cihazın fişini çekin. Cihazın fişini kablosundan çekerek çıkarmayın.
- Cihazda veya elektrik kablosunda gözle görülür hasar mevcutsa, cihazı asla kullanmayın, yetkili servise başvurun.
- Elektrik kablosunu asla cihazın etrafına sarmayın; aksi takdirde kablo hasar görebilir. Elektrik kablosunu ve cihazı görsel hasar açısından düzenli olarak kontrol edin.

- GRUNDIG Küçük Ev Aletleri, geçerli güvenlik standartlarına uygundur; bu nedenle cihaz veya elektrik kablosu hasar görürse, herhangi bir tehlikeyi önlemek için servis merkezi tarafından onarılmalı veya değiştirilmelidir. Hatalı veya gerekli vasıflar olmadan yapılan onarım işlemleri, kullanıcıya yönelik tehlike ve riskler meydana getirebilir.
- Cihazı her zaman çocukların ulaşamayacağı bir yerde muhafaza edin.
- Bu cihaz, denetim sağlanması veya cihazın güvenli bir şekilde kullanılması ve karşılaşılan tehlikelerin anlaşılması ile ilgili bilgi verilmesi durumunda, yaşları 8 ile üzerinde olan çocuklar ve fiziksel, işitsel veya akli yetenekleri azalmış veya tecrübe ve bilgi eksikliği olan kişiler tarafından kullanılabilir. Çocuklar cihaz ile oynamamalıdır. Temizleme ve kullanıcı bakımı çocuklar tarafından gözetimsiz olarak yapılmamalıdır.
- Kesinlikle cihazı parçalarına ayırmayın. Yanlış kullanımın neden olduğu hasarlar için hiçbir garanti talebi kabul edilmez.

- Mükemmel bir sonuç elde etmek için sıcak bir hava akışı gereklidir. Ürünün hava çıkış bölgesi uzun veya yoğun kullanımda çok ısınabileceğini unutmayın. Yaralanmaları önlemek için, cihazın kullanım süresini, kullanmakta olduğunuz aksesuara göre ayarlayın.
- Ambalaj malzemelerini saklıyorsanız çocukların ulaşamayacağı bir yerde muhafaza edin.

GENEL BAKIŞ

Değerli müşterimiz,

GRUNDIG Saç Kurutma Makinesi HD 7081 ürününüzü iyi günlerde kullanmanızı dileriz.

Grundig kalitesindeki ürününüzü yıllarca keyifle kullanabilmeniz için aşağıdaki kullanıcı notlarını dikkatle okuyun.

Sembollerin anlamları

Bu kullanma kılavuzunun çeşitli kısımlarında aşağıdaki semboller kullanılmıştır:



Cihazın kullanımıyla ilgili önemli bilgiler ve faydalı tavsiyeler.



UYARI: Can ve mal güvenliğiyle ilgili tehlikeli durumlar konusunda uyarılar.



Elektrik çarpmasına karşı koruma sınıfı.

Kontroller ve parçalar

Sayfa 3'teki şekle bakın.

- A** Yoğunlaştırıcı uç
- B** Çıkarılabilir hava girişi ızgarası
- C** Kablo sarma düğmesi
- D** Soğuk hava düğmesi
- E** Sıcaklık seviyesi düğmesi
- F** Fan seviyesi düğmesi
- G** Askı kancası ile elektrik kablo
- H** Fiş

Aksesuarlar

- I** Difüzör

Difüzör **I**

Difüzör ile daha fazla hacim ve saç diplerinde maksimum bir durma sağlanır.

Ayarlar

Cihaz aşağıdaki ayarlara sahiptir:

Soğuk hava düğmesi **D**

– ❄️: Sıcak hava akışını keser, soğuk hava verir.



**GERİ DÖNÜŞTÜRÜLMÜŞ &
GERİ DÖNÜŞTÜRÜLEBİLİR
KAĞIT**

GENEL BAKIŞ

☞ Fan seviyesi [F]

- 0 : Kapalı
- 1 : Düşük hız
- 2 : Yüksek hız

🔧 Sıcaklık seviyesi [E]

-) : düşük sıcaklık
-)) : hassas kurutma ve şekillendirme için orta sıcaklık
-))) : hızlı kurutma için yüksek sıcaklık

KULLANIM

Notlar

- Cihazın tutamağındaki değer plakasında verilen şebeke voltajının yerel şebeke voltajıyla eşleştiğinden emin olun.
- Soğuk Darbe düğmesi sıcak hava akışını keserek soğuk hava verir. Bu, saç şeklinin daha iyi sabitlenmesini ve daha kalıcı olmasını sağlar.

Dikkat

- Elektrik kablosunu asla cihazın etrafına sarmayın; aksi takdirde kablo hasar görebilir. Elektrik kablosunu ve cihazı görsel hasar açısından düzenli olarak kontrol edin.

Kullanım sonrası

- Her kullanımdan sonra fişi prizden çekin.
- Cihazı soğumaya bırakın.
- Kablo sarma düğmesine [C] basarak ürünün kablosunu sarın. Kablonun bükülmemesine dikkat edin.

Dikkat

- Kablo, muhafazaya oldukça hızlı bir şekilde sarılır. Yaralanmayı önlemek için br yandan kabloyu diğer elinizle tutun.

Temizleme ve bakım

Dikkat

- Cihazı ya da elektrik kablosunu asla suya veya bir başka sıvıya sokmayın. Herhangi bir temizleme maddesi kullanmayın.
- Cihazı her zaman ısıya dirençli, güvenli ve düz bir zemin üzerine bırakarak soğumasını bekleyin.

Not

- Temizlik sonrasında cihazı kullanmadan önce yumuşak bir bezle veya kağıt havluyla tüm parçalarını kurulaştırın.

Saklama

- Cihazı uzun süre kullanmayı düşünmüyorsanız, lütfen dikkatli bir şekilde saklayın.
- Fişinin çekili olduğundan, tamamen soğuduğundan ve tamamen kuru olduğundan emin olun.
- Elektrik kablosunu cihazın etrafına sarmayın.
- Cihazı serin ve kuru bir yerde muhafaza edin.
- Cihazın, çocukların ulaşamayacağı bir yerde muhafaza edildiğinden emin olun.

AEEE Yönetmeliğine Uyum ve Atık Ürünün Elden Çıkarılması

Bu ürün T.C. Çevre ve Şehircilik Bakanlığı tarafından yayımlanan "Atık elektrikli ve Elektronik eşyaların Kontrolü Yönetmeliği"nde belirtilen zararlı ve yasaklı maddeleri içermez.



Bu sembol, bu ürünün kullanım ömrü sonunda diğer evsel atıklarla birlikte atılmaması gerektiğini belirtir. Kullanılmış cihazlar, elektrikli ve elektronik cihazların geri dönüşümü için belirlenen resmi toplama noktalarına teslim edilmelidir. Bu toplama noktalarının yerlerini öğrenmek için lütfen bölgenizdeki yetkili makamlarla veya ürünü satın aldığınız yerle iletişime geçin. Eski cihazların geri kazanılmasında ve geri dönüştürülmesinde her ev önemli rol oynamaktadır. Kullanılmış ürünlerin uygun şekilde elden çıkarılması, çevre ve insan sağlığı üzerindeki olumsuz etkilerin önlenmesine yardımcı olur.

Ambalaj bilgisi



Ürünün ambalajı, Ulusal Mevzuatımız gereği geri dönüştürülebilir malzemelerden üretilmiştir. Ambalaj atığını evsel veya diğer atıklarla birlikte atmayın, yerel otoritenin belirttiği ambalaj toplama noktalarına atın.

Teknik veriler

Güç kaynağı: 220–240 V~, 50-60Hz

Güç: 1750-2100W

Elektriksel izolasyon sınıfı: II

Teknik ve tasarım değişiklikleri yapma hakkı saklıdır.



Devreye alma, genel kullanım ve temizlik işlemleri için lütfen bu kullanım kılavuzunun 4. ve 5. sayfalarında verilen talimatlara uyun.

Müşteri Memnuniyeti Politikası

- Müşterilerimizin istek ve önerilerini her kanaldan karşılamaktan mutluluk duyarız.

Kanallarımız:

* Çağrı Merkezimiz: 0850 210 0 888

(Sabit telefonlardan veya cep telefonlarından alan kodu çevirmeden arayın*)

* Diğer Numaramız: 0216 585 8 888

- Çağrı Merkezimiz haftanın 7 günü 24 saat hizmet vermektedir.

- Çağrı Merkezimiz ile yaptığınız görüşmeler iletişim hizmeti aldığınız operatör firma tarafından sizin için tanımlanan tarifeye göre ücretlendirilir.

- Sabit veya cep telefonlarınızdan alan kodu tuşlamadan çağrı merkezi numaramızı arayarak ürününüz ile ilgili arzu ettiğiniz hizmeti talep edebilirsiniz.

* Whatsapp Numaramız: 0544 444 0 888

* Faks Numaramız: 0216-423-2353

* Web Adresimiz:

- www.grundig.com.tr

* e-posta Adresimiz:

- musteri.hizmetleri@grundig.com

* Sosyal Medya Hesaplarımız:

- <https://www.instagram.com/grundigturkiye/>

- <https://www.facebook.com/grundig.tr/>

- <https://www.youtube.com/user/TurkiyeGrundig>

* Posta Adresimiz:

- Arçelik A.Ş. Karaağaç Caddesi No:2-6,
34445, Söğütözü / İSTANBUL

* Bayilerimiz,

<https://www.grundig.com.tr/yetkili-satici/>

* Yetkili Servislerimiz,

- <https://www.grundig.com.tr/yetkili-servis/>

- Online servis randevusu almak için,

- <http://digital.arcelik.com.tr>

- Tüm yetkili servis istasyonu bilgilerimiz, Ticaret Bakanlığı tarafından oluşturulan "Servis Bilgi Sistemi"nde (www.servis.gov.tr) yer almaktadır.

- Yedek parça malzemeleri yetkili servislerimizden temin edilebilir.

- Müşterilerimizden iletilen istek ve önerilerin Grundig'e ulaştığı bilgisini, müşteri ayrımı yapılmaksızın kendilerine 24 saat içinde veriz.
- Müşteri Hizmetleri sürecimiz:
Müşterilerimizin istek ve önerilerini;
 - * İzlenebilir, raporlanabilir, şeffaf ve güvenli tek bir bilgi havuzunda toplarız.
 - * Yasal düzenlemelere uygun, objektif, adil ve gizlilik içinde ele alır ve değerlendiririz.
 - * Bu geri bildirimleri süreçlerimizin daha mükemmel hale getirilmesinde kullanırız.
- Grundig olarak, mükemmel müşteri deneyimini yaşatmayı ana ilke olarak kabul eder, müşteri odaklı bir yaklaşım benimseriz.
- Bütün süreçlerimizi yönetim sistemi ile entegre ederek birbirini kontrol eden bir yapı geliştirilmesini sağlarız.
Yönetim hedeflerini de bu sistem üzerinden besleriz.

Aşağıdaki önerilere uymanızı rica ederiz.

- Ürününüzü aldığınızda Garanti belgesini Yetkili Satıcınıza onaylattırınız.
- Ürününüzü kullanma kılavuzu esaslarına göre kullanınız.
- Ürününüz ile ilgili hizmet talebiniz olduğunda yukarıdaki telefon numaralarından Çağrı Merkezimize başvurunuz.
- Hizmet için gelen teknisyene "teknisyen kimlik kartı" nı sorunuz.
- İşiniz bittiğinde Yetkili servis teknisyeninden "Hizmet Fişi" istemeyi unutmayınız. alacağınız "Hizmet Fişi" , ilerde ürününüzde meydana gelebilecek herhangi bir sorunda size yarar sağlayacaktır.
- Ürünün kullanım ömrü: 5 yıldır. (Ürünün fonksiyonunu yerine getirebilmesi için gerekli yedek parça bulundurma süresi)

Hizmet talebinin değerlendirilmesi

1 Müşteri Başvurusu



2 Başvuru kaydı

Başvuru Konusu
Müşteri Adı, Soyadı
Müşteri Telefonu
Müşteri Adresi

3 Hizmet talebinin alınması

- Hizmet talebi analizi
- Hizmet hakkında müşterinin bilgilendirilmesi (Keşif,nakliye,montaj,bilgi,onarım,değişim vb.)
- Hizmet hakkında gerekli işlemin gerçekleştirilmesi

4 Müşteri memnuniyetinin alınması

Memnun

Memnun
değil

5 Başvuru kaydının kapatılıp, bilgilerin saklanması

Bu kılavuzu okumadan ürününüzü çalıştırmayınız.

Ürününüz ile ilgili garanti şartları, kullanımı ve sorun giderme yöntemleri kılavuzda yer almaktadır.

Uygun Kullanım ve Garanti ile İlgili Dikkat Edilmesi Gereken Hususlar;

Aşağıda belirtilen sorunların giderilmesi ücret karşılığında yapılır. Bu durumlar için garanti şartları uygulanmaz;

- 1) Kullanım hatalarından kaynaklanan hasar ve arızalar,
 - 2) Malın tüketiciye tesliminden sonraki yükleme, boşaltma, taşıma vb. sırasında oluşan hasar ve arızalar,
 - 3) Malın kullanıldığı yerin elektrik (priz, gerilim, topraklama vb.), su (su basıncı, musluk vb.), doğalgaz, telefon, internet vb. şebekesi ve/veya altyapısı (gider, zemin, ortam vb.) kaynaklı meydana gelen hasar ve arızalar,
 - 4) Doğa olayları ve yangın, su baskını vb. kaynaklı meydana gelen hasar ve arızalar,
 - 5) Malın tanıtma ve kullanma kılavuzlarında yer alan hususlara aykırı kullanılmasından kaynaklanan hasar ve arızalar,
 - 6) Malın, 6502 sayılı Tüketicinin Korunması Hakkındaki Kanununda tarif edilen şekli ile ticari veya mesleki amaçlarla kullanımı durumunda ortaya çıkan hasar ve arızalar,
 - 7) Mala yetkisiz kişiler tarafından bakım, onarım veya başka bir nedenle müdahale edilmesi
- Durumlarında mala verilmiş garanti sona erecektir.
- Garanti uygulaması sırasında değiştirilen malın garanti süresi, satın alınan malın kalan garanti süresi ile sınırlıdır.

Ürününüz Arçelik A.Ş. adına YUELI GROUP CO., LTD. No. 999 Kaifa East Road, Zhouxiang, Cixi, Ningbo, Zhejiang, China. 315324 Tel: +86-574 58967821 tarafından üretilmiştir.

Menşei: P.R.C.

GARANTİ ŞARTLARI

- 1) Garanti süresi, malın teslim tarihinden itibaren başlar ve 2 yıldır.
- 2) Malın tanıtma ve kullanma kılavuzunda gösterildiği şekilde kullanılması ve Arçelik A.Ş.'nin yetkili kıldığı servis çalışanları dışındaki şahıslar tarafından bakım, onarım veya başka bir nedenle müdahale edilmemiş olması şartıyla, malın bütün parçaları dahil olmak üzere tamamını; malzeme, işçilik ve üretim hatalarına karşı malın teslim tarihinden itibaren yukarıda belirtilen süre kadar garanti eder.
- 3) Malın ayıplı olduğunu anlaşılmaması durumunda tüketici, 6502 sayılı Tüketicinin Korunması Hakkında Kanununun 11 inci maddesinde yer alan;
- a- Sözleşmeden dönme, c- Ücretsiz onarılmasını isteme,
- b- Satış bedelinden indirim isteme, ç- Satılının ayıpsız bir misli ile değiştirilmesini isteme, haklarından birini kullanabilir.
- 4) Tüketicinin bu haklardan ücretsiz onarım hakkını seçmesi durumunda satıcı; işçilik masrafı, değiştirilen parça bedeli ya da başka herhangi bir ad altında hiçbir ücret talep etmeksizin malın onarımını yapmak veya yaptırmakla yükümlüdür. Tüketici ücretsiz onarım hakkını üretici veya ithalatçıya karşı da kullanabilir. Satıcı, üretici ve ithalatçı tüketicinin bu hakkını kullanmasından müstesilsen sorumludur.
- 5) Tüketicinin, ücretsiz onarım hakkını kullanması halinde malın;
- Garanti süresi içinde tekrar arızalanması,
 - Tamiri için gereken azami sürenin aşılması,
 - Tamirinin mümkün olmadığının, yetkili servis istasyonu, satıcı, üretici yada ithalatçı tarafından bir raporla belirlenmesi durumlarında;
- tüketicinin malın bedel iadesini, ayıp oranında bedel indirimini veya imkân varsa malın ayıpsız misli ile değiştirilmesini satıcıdan talep edebilir.
- Satıcı, tüketicinin talebini reddedemez. Bu talebin yerine getirilmemesi durumunda satıcı, üretici ile ithalatçı müstesilsen sorumludur.
- 6) Malın tamir süresi 20 iş gününü geçemez. Bu süre garanti süresi içinde mala ilişkin arızanın yetkili servis istasyonuna veya satıcıya bildiri tarihinde, garanti süresi dışında ise malın yetkili servis istasyonuna teslim tarihinden itibaren başlar. Malın arızasının 10 iş günü içerisinde giderilmemesi halinde, üretici veya ithalatçı; malın tamiri tamamlanuncaya kadar, benzer özelliklere sahip başka bir malı tüketicinin kullanımına tahsis etmek zorundadır. Malın garanti süresi içerisinde arızalanması durumunda, tamirde geçen süre garanti süresine eklenebilir.
- 7) Malın kullanma kılavuzunda yer alan hususlara aykırı kullanılmasından kaynaklanan arızalar garanti kapsamı dışındadır.
- 8) Tüketicinin, garantiden doğan haklarının kullanılması ile ilgili olarak çıkabilecek uyumsuzluklarda yerleşim yerinin bulunduğu veya tüketici işleminin yapıldığı yerdeki Tüketici Hakem Heyetine veya Tüketici mahkemesine başvurulabilir.
- 9) Satıcı tarafından bu Garanti Belgesinin verilmesi durumunda, tüketici Ticaret Bakanlığı Tüketicinin Korunması ve Piyasa Gözetimi Genel Müdürlüğüne başvurabilir.

Üretici veya İthalatçı Firmanın;

Unvan: Arçelik A.Ş.

Adresi: Arçelik A.Ş. Karaağaç Caddesi No:2-6, 34445,
Sütlüce / İSTANBUL

Telefonu: (0-216) 585 8 888

Faks: (0-216) 423 23 53

web adresi: www.grundig.com.tr

Malın;

Markası: Grundig

Cinsi: Saç Kurutma Makinesi

Modeli: HD 7081

Bandrol ve Seri No:

Garanti Süresi: 2 YIL

Azami Tamir Süresi: 20 İş günü

GENEL MÜDÜR

*Hakan Bülent***Arçelik A.Ş.**

GENEL MÜDÜR YRD.

*Özlem***Satıcı Firmanın:**

Unvan:

Adresi:

Telefonu:

Faks:

e-posta:

Fatura Tarih ve Sayısı:

Teslim Tarihi ve Yeri:

Yetkilinin İmzası:

Firmanın Kaşesi:

SEGURIDAD

Por favor, lea este manual de instrucciones detenidamente antes de utilizar el aparato. ¡Siga todas las instrucciones de seguridad para evitar daños debidos a un uso inadecuado!

Este aparato se ha diseñado únicamente para uso doméstico.

- Guarde el manual de instrucciones para su uso futuro. En caso de entregar el aparato a un tercero, asegúrese de incluir también el manual de instrucciones.
- Nunca utilice el aparato en la bañera, la ducha o sobre un lavabo lleno de agua. Tampoco lo utilice con las manos mojadas.



- No sumerja el aparato en agua ni deje que entre en contacto con ella, incluso cuando lo limpie.
- Advertencia: No utilice este aparato cerca de duchas, lavabos u otros recipientes que contengan agua.

- Antes de la limpieza o del mantenimiento por parte del usuario, desconecte primero el enchufe.
- Si va a utilizar el aparato en el cuarto de baño, es muy importante que lo desenchufe tras cada uso, ya que la presencia de agua cerca del aparato puede implicar un riesgo de seguridad, incluso con el aparato apagado.
- Como medida de seguridad adicional, le recomendamos la instalación en el circuito eléctrico de su cuarto de baño de un dispositivo de protección accionado por corriente residual (RCD) cuya corriente residual nominal de disparo no supere los 30 mA, si aún no dispone de uno. Consulte a su electricista.
- No coloque el aparato sobre cojines mullidos o mantas mientras lo esté usando.
- Asegúrese de que las aberturas de entrada y salida de aire del aparato no estén cubiertas durante el uso.
- El aparato dispone de un sistema de protección frente al sobrecalentamiento.
- Desenchufe el aparato tras su uso. No desconecte el enchufe tirando del cable.

- No utilice el aparato cuando éste o el cable de alimentación presenten daños visibles.
- Nunca enrolle el cable de alimentación alrededor del aparato, ya que podría causarle daños. Compruebe de vez en cuando que ni el cable de alimentación ni el aparato presenten daños.
- Los electrodomésticos GRUNDIG cumplen con todas las normas de seguridad aplicables; por esta razón, si el cable de alimentación está dañado, para evitar cualquier peligro deberá ser reparado o sustituido por un servicio técnico autorizado. Los trabajos de reparación defectuosos o realizados por personas no cualificadas pueden causar peligros y riesgos para el usuario.
- Mantenga siempre el aparato fuera del alcance de los niños.

- Este aparato puede ser utilizado por niños mayores de 8 años y por personas con capacidades físicas, sensoriales o mentales reducidas o con falta de experiencia y conocimientos, siempre que estén bajo supervisión o hayan recibido instrucciones pertinentes sobre el uso del aparato de manera segura y comprendan los peligros que conlleva. No deje que los niños jueguen con el aparato. La limpieza y mantenimiento del usuario no deben ser realizados por niños sin supervisión.
- No desmonte el aparato bajo ninguna circunstancia. No se admitirá reclamación de garantía alguna por daños causados por un manejo inadecuado.
- Se requiere un flujo de aire caliente para conseguir resultados perfectos. Por favor, tenga en cuenta que la salida de aire del aparato puede recalentarse en caso de uso prolongado o intensivo. Para evitar cualquier lesión, ajuste el tiempo de uso del aparato de acuerdo con el accesorio que esté utilizando.
- Si guarda los materiales de embalaje, manténgalos fuera del alcance de los niños.

INFORMACIÓN GENERAL

Estimado cliente:

Enhorabuena por la adquisición de su secador de pelo GRUNDIG HD 7081

Lea con atención las siguientes notas de uso para disfrutar al máximo de la calidad de este producto Grundig durante muchos años.

Significado de los símbolos

Los siguientes símbolos se usan en las diversas secciones del presente manual:



Información importante y consejos útiles sobre su uso.



ADVERTENCIA:
Advertencias de situaciones peligrosas sobre la seguridad de las personas y la propiedad.



Vidrio de protección contra descargas eléctricas.

Controles y piezas

Vea la ilustración de la página 3.

- A** Boquilla concentradora
- B** Rejilla desmontable de toma de aire
- C** Botón de recogida del cable
- D** Ráfaga de aire frío
- E** Nivel de temperatura
- F** Nivel de velocidad
- G** Cable de alimentación con aro para colgar
- H** Enchufe

Accesorios

- I** Difusor

Difusor **I**

El difusor garantiza más volumen y levanta el cabello en las raíces.

Ajustes

Su aparato tiene los siguientes ajustes:

Ráfaga de aire frío **D**

– ❄️ : Desconecta el flujo de aire caliente y permite la salida de aire frío






**PAPEL RECICLADO Y
RECICLABLE**

INFORMACIÓN GENERAL

Nivel de velocidad **F**

- 0 : apagado
- 1 : baja velocidad
- 2 : alta velocidad

Nivel de temperatura **E**

-  : Baja temperatura
-  : Temperatura moderada para un secado y un peinado suaves
-  : Temperatura alta para un secado rápido

FUNCIONAMIENTO

Notas

- Compruebe si el voltaje que se indica en la placa de datos, ubicada en el mango del aparato, se corresponde con el de la red de alimentación eléctrica de su hogar.
- El botón de ráfaga de aire frío interrumpe el chorro de aire caliente con una ráfaga de aire frío, Esto le permite fijar su peinado mejor y durante más tiempo.

Atención

- Nunca enrolle el cable de alimentación alrededor del aparato, ya que podría causarle daños. Compruebe de vez en cuando que ni el cable de alimentación ni el aparato presenten daños.

Después del uso

- Después de cada uso, retire el enchufe de la toma de corriente.
- Deje que el aparato se enfríe.
- Pulse el botón de rebobinado de cable **C** para rebobinar el cable en la secadora de pelo. Asegúrese de que el cable de la red eléctrica no esté torcido.

Atención

- El cable de alimentación se introduce en la unidad con bastante rapidez. Asegúrese de guiar el cable con la otra mano para evitar lesiones.

Limpieza y cuidados

- Apague el aparato y desenchufe el cable de alimentación de la toma de la pared.
- Antes de la limpieza, deje enfriar el aparato completamente. El aparato puede alcanzar temperaturas elevadas.

Nota

- Antes de utilizar de nuevo el aparato tras una limpieza, seque con cuidado todas las piezas con un paño o una servilleta de papel suave.

Almacenamiento

- Si no va a utilizar el aparato durante un periodo prolongado de tiempo, guárdelo cuidadosamente.
- Asegúrese de que esté desenchufado y completamente frío y seco.
- No enrolle el cable de alimentación alrededor del aparato.
- Guarde el aparato en un lugar fresco y seco.
- Mantenga el aparato fuera del alcance de los niños.

De conformidad con la Directiva RAEE y eliminación del producto al final de su vida útil:

Este producto cumple con la Directiva RAEE de la UE (2012/19/UE). Este producto ostenta un símbolo de clasificación de equipos eléctricos y electrónicos (RAEE).



Este símbolo indica que este producto no debe eliminarse con otros desechos domésticos al final de su vida útil. El dispositivo usado debe ser devuelto al punto de recogida oficial para el reciclaje de los dispositivos eléctricos y electrónicos. Para encontrar estos sistemas de recogida, por favor, póngase en contacto con las autoridades locales o con el distribuidor donde se compró el producto. Cada hogar desempeña un papel importante en la recuperación y el reciclaje de los aparatos antiguos. La eliminación adecuada de los aparatos usados ayuda a prevenir las posibles consecuencias negativas para el medio ambiente y la salud humana.

INFORMACIÓN

Conformidad con la Directiva RoHS

El producto que ha adquirido cumple con la directiva RoHS de la UE (2011/65/UE). No contiene materiales peligrosos ni prohibidos especificados en la Directiva.

Información sobre el embalaje



El embalaje del producto está fabricado a partir de material reciclable de acuerdo con la Normativa nacional sobre

medio ambiente. No deseche los materiales de empaquetado junto con otros residuos domésticos o de otro tipo. Llévelos a los puntos de recogida de material de embalaje designados por las autoridades locales.

Datos técnicos

Fuente de alimentación:

220–240 V~, 50-60Hz

Potencia: 1750-2100W

Clase de aislamiento eléctrico: II

Queda reservado el derecho a realizar modificaciones técnicas y de diseño.



Para la puesta en marcha, el uso general y la limpieza, tenga en cuenta las instrucciones de las páginas 4-5 de este manual de instrucciones.

CONDICIONES DE GARANTÍA - ESPAÑA

El presente certificado cubre la garantía de reparación de su electrodoméstico de gama blanca y PAE (*) de la marca GRUNDIG durante el periodo de garantía legal previsto en la ley, a partir de la fecha de venta, contra todo defecto de funcionamiento proveniente de fabricación o materiales; o de sustitución del aparato, salvo que una de estas opciones resulte imposible o desproporcionada respecto de la otra. Cuando usted detecte un defecto o anomalía en el aparato contacte de forma inmediata con nosotros para informarnos de la falta de conformidad. Los pequeños electrodomésticos (PAE) deberán ser entregados en el taller del servicio oficial de la marca para su revisión.

La presente garantía sólo será válida si se presenta factura, ticket de compra o el albarán de entrega correspondiente a la adquisición del producto. La presente garantía es válida en el territorio español y portugués para los aparatos distribuidos por Beko Electronics España S.L.. La garantía sólo tendrá validez sobre el primer comprador o adquirente del producto. La garantía será válida para aquellos aparatos cuya instalación sea correcta y estén ubicados en condiciones climáticas y medioambientales adecuadas para su correcto funcionamiento.

EXCLUSIONES DE LA GARANTÍA

El coste de la reparación será a cargo del usuario en los siguientes casos:

- Los aparatos utilizados para uso profesional o no exclusivamente doméstico.
- Los aparatos desmontados o manipulados por personas ajenas a los servicios técnicos expresamente autorizados.
- Las instalaciones, transporte, sustitución de aparatos, puestas en marcha, cambio de sentido de puertas.
- Intervenciones de mantenimiento o de información sobre el uso de los aparatos.
- Cambio de inyectores en aparatos de gas.
- Las averías provocadas por falta de mantenimiento o limpieza o aquellas provocadas por un uso indebido, sobrecarga, abandono o de manera no conforme a las instrucciones de uso o de instalación de los aparatos.
- Las averías producidas por causas fortuitas, siniestros de fuerza mayor o derivados de instalación incorrecta y en general, averías por causas ajenas al propio aparato.
- Las averías provocadas por conexiones que puedan presentar fluctuaciones, irregularidades o falta de uniformidad en el suministro, por ejemplo: suministro de agua impulsado por grupos de presión, energía solar, energía eólica, generadores eléctricos, u otro tipo de suministro no normalizado.
- La sustitución de materiales rotos o deteriorados por desgaste o uso no normal del aparato, o materiales consumibles tales como: juntas, plásticos, gomas, correas, cristales, escobillas, bombillas, asas, tiradores, tapas de quemadores, filtros, rejillas, ánodos de sacrificio (magnesio o similares) de calentadores o calderas, etc.
- Los aparatos que presenten oxidación, o daños por corrosión en esmaltes o pinturas, que puedan ser provocados por efectos químicos o electroquímicos del agua o cualquier otra sustancia, o aceleradas por circunstancias ambientales o climáticas no propicias.
- Defectos estéticos en serigrafía o pintura.
- Los daños de transporte o manipulación, golpes, etc.
- Los aparatos deben instalarse de forma accesible para su reparación, debiendo asumir el usuario los costes necesarios para el acceso al aparato para su reparación y sustitución.

La presente garantía no afecta a los derechos de que dispone el consumidor conforme a lo previsto en la legislación vigente. El Servicio Oficial de Asistencia Técnica resolverá cualquier incidencia que pudiera precisar su electrodoméstico siempre que el aparato esté instalado de forma accesible.

Para asegurarse que su electrodoméstico va a ser intervenido por un técnico oficial autorizado, rogamos solicite el carnet avalado por ANFEL (Asociación Nacional de Fabricantes de Electrodomésticos) a nuestros técnicos.

Las marcas BEKO y GRUNDIG se distribuyen por Beko Electronics España S.L.

DATOS APARATO (a rellenar por el Distribuidor):

Titular:		Sello Establecimiento:
Modelo:	Núm. serie:	
Establecimiento:	Fecha de compra:	

**El garante e importador de su electrodoméstico es: BEKO ELECTRONICS ESPAÑA S.L. Calle Provenza nº 388
3º Barcelona 08025, España.**

Conózcanos mejor en nuestra página: www.grundig.com Conserve este documento, es importante para usted.

(*) Se consideran electrodomésticos de gama blanca, los aparatos de gran tamaño de cocina, limpieza, refrigeración y ventilación y el pequeño aparato electrodoméstico (PAE) aquellos aparatos de higiene personal, mantenimiento del hogar y preparación de alimentos.

CONDIÇÕES DE GARANTIA - PORTUGAL

Este certificado cobre a garantia de reparação do seu eletrodoméstico da linha branca e pequeno eletrodoméstico (*) da marca GRUNDIG durante o período de garantia legal determinado pela legislação em vigor a contar da data de compra, contra defeitos de funcionamento provenientes do fabrico ou dos materiais; ou de substituição do aparelho, a menos que uma dessas opções seja impossível ou desproporcionada em relação à outra. Quando detetar um defeito ou anomalia no aparelho entre imediatamente em contacto conosco para nos informar da não conformidade. Os pequenos eletrodomésticos devem ser entregues na oficina de serviço oficial da marca para a sua revisão.

Esta garantia só será válida se for apresentada a fatura, o recibo de compra, ou a nota de entrega correspondente a aquisição do produto. Esta garantia é válida em território espanhol e português para aparelhos distribuído pela Beko Home Appliances Portugal, Unipessoal, Lda. A garantia só é válida para o primeiro comprador ou adquirente do produto. A garantia será válida para os aparelhos cuja instalação esteja correta e que estejam localizados em condições climáticas e ambientais adequadas para o seu correto funcionamento.

EXCLUSÕES DA GARANTIA

O custo da reparação será pago pelo utilizador nos seguintes casos:

- Aparelhos utilizados para uso profissional ou não exclusivamente doméstico.
- Os equipamentos desmontados ou manuseados por outras pessoas que não os serviços técnicos expressamente autorizados.
- Instalações, transporte, substituição de equipamento, colocação em funcionamento, alteração do sentido das portas.
- Intervenções de manutenção ou informações sobre a utilização dos aparelhos.
- Alteração de injetores em aparelhos a gás.
- As avarias causadas pela falta de manutenção ou limpeza, ou aquelas causadas por um uso inadequado, sobrecarga, abandono ou de uma forma a não respeitar as instruções de uso ou instalação dos aparelhos.
- As avarias provocadas por causas acidentais, sinistros de força maior ou resultantes de instalação inadequada e em geral, avarias por razões não relacionadas com o produto.
- As avarias causadas por ligações que podem apresentar flutuações, irregularidades ou falta de uniformidade no fornecimento, por exemplo: abastecimento de água impulsionado por grupos de pressão, energia solar, energia eólica, geradores de energia elétrica ou outro tipo de fornecimento não-padrão.
- A substituição de materiais quebrados ou danificados por desgaste ou uso não normal do aparelho, ou consumíveis tais como: juntas, plásticos, borracha, correias, vidros, pincéis, lâmpadas, asas, puxadores, tampas de queimadores, filtros, grelhas, ânodos de sacrifício (magnésio ou similares) de aquecedores ou caldeiras, etc.
- Os aparelhos que apresentem oxidação, ou danos por corrosão nos esmaltes ou na pintura, que possam ter sido causados por efeitos químicos ou eletroquímicos da água ou de qualquer outra substância, ou acelerados por circunstâncias ambientais ou climáticas desfavoráveis.
- Defeitos estéticos em serigrafia ou pintura.
- Os danos causados por transporte ou manuseio, colisões, etc.
- Os aparelhos devem ser instalados de forma acessível em caso de reparação, devendo o utilizador assumir os custos necessários para aceder ao aparelho para reparação e substituição.

A presente garantia não afeta os direitos de que o consumidor dispõe conforme o previsto na legislação em vigor. O Serviço Oficial de Assistência Técnica resolverá qualquer incidente que o seu aparelho possa necessitar, desde que o aparelho seja instalado de forma acessível.

As marcas BEKO e GRUNDIG são distribuídas por Beko Home Appliances Portugal, Unipessoal, Lda

DADOS DO APARELHO (a ser preenchido pelo Distribuidor):

Detentor:		Carimbo do estabelecimento:
Modelo:	N.º série:	
Estabelecimento:	Data de compra:	

O fiador e o importador do seu eletrodoméstico é: Beko Home Appliances Portugal, Unipessoal, Lda; Edifício Amoreiras Square; Rua Carlos Alberto da Mota Pinto, nº 17, 3ºA, Amoreiras 1070-313, Lisboa, Portugal.

Conheça-nos melhor na nossa página: www.grundig.com Conserve este documento, é importante para si.

(*) São considerados eletrodomésticos da linha branca, os aparelhos de cozinha, limpeza, refrigeração e ventilação de tamanho grande e pequenos eletrodomésticos, os de higiene pessoal, manutenção do lar e preparação de alimentos.

SÉCURITÉ

Veillez lire attentivement ce manuel d'utilisation avant d'utiliser cet appareil ! Respectez toutes les consignes de sécurité pour éviter des dommages dus à une mauvaise utilisation !

Le présent appareil a été conçu à des fins domestiques uniquement.

- Conservez le manuel d'utilisation car vous pourriez en avoir besoin ultérieurement. Si vous donnez l'appareil à un tiers, n'oubliez de lui remettre également le manuel d'utilisation.
- N'utilisez jamais l'appareil dans la baignoire, sous une douche, ni au-dessus d'une bassine remplie d'eau ; évitez également de le manipuler avec les mains mouillées.



- Ne plongez jamais l'appareil dans l'eau et évitez de le mettre en contact avec de l'eau, même pendant le nettoyage.

- Avertissement : Évitez d'utiliser cet appareil près des baignoires, des douches, des lavabos ou tout autre récipient contenant de l'eau.
- Débranchez l'appareil avant de procéder à son nettoyage ou son entretien.
- En cas d'utilisation dans une salle de bains, il convient de débrancher à la fin de l'opération car toute eau proche de l'appareil peut encore lui être dangereuse, même si ce dernier est débranché.
- S'il n'est pas déjà en cours d'utilisation, et pour une protection supplémentaire, il est recommandé d'installer un dispositif différentiel à courant résiduel (DDR) avec un courant différentiel ne dépassant pas 30 mA dans le circuit électrique de votre salle de bains. Demandez conseil à votre électricien.
- Ne posez jamais l'appareil sur des couvertures, coussins ou autres surfaces souples, pendant le fonctionnement de l'appareil.
- Veillez à ce que la sortie d'air et les trous d'aspiration ne soient pas couverts pendant le fonctionnement de l'appareil.

- L'appareil est doté d'un système de protection contre la surchauffe.
- Débranchez l'appareil après utilisation. Évitez de débrancher l'appareil en tirant sur le câble.
- N'utilisez jamais l'appareil si le cordon d'alimentation ou l'appareil lui-même est visiblement endommagé.
- N'enroulez jamais le cordon d'alimentation autour de l'appareil, au risque de l'endommager. Vérifiez régulièrement qu'aucun dommage visible n'affecte ni le câble d'alimentation ni l'appareil.
- Nos appareils ménagers de marque GRUNDIG respectent les normes de sécurité applicables. Par conséquent, si l'appareil ou le cordon d'alimentation venait à être endommagé, faites-le réparer ou remplacer par un centre de service agréé afin d'éviter tout danger. Des réparations défectueuses ou non professionnelles peuvent être source de danger et facteur de risque pour l'utilisateur.
- Toujours tenir l'appareil hors de portée des enfants.

- Cet appareil peut être utilisé par des enfants âgés d'au moins 8 ans et par des personnes ayant des capacités physiques, sensorielles ou mentales réduites ou dénuées d'expérience ou de connaissance, s'ils (si elles) sont correctement surveillé(es) ou si des instructions relatives à l'utilisation de l'appareil en toute sécurité leur ont été données et si les risques encourus ont été appréhendés. Les enfants ne doivent pas jouer avec l'appareil. Le nettoyage et l'entretien par l'utilisateur ne doivent pas être effectués par des enfants sans surveillance.
- Ne désassemblez en aucun cas l'appareil. La garantie ne couvre pas les dégâts causés par une manipulation incorrecte de l'appareil.
- Un flux d'air chaud est nécessaire pour obtenir des résultats parfaits. Gardez à l'esprit que la sortie d'air du produit peut surchauffer en cas d'utilisation prolongée ou intensive. Pour éviter les blessures, ajustez la durée d'utilisation du produit en fonction de l'accessoire que vous utilisez.
- Si vous conservez les matériaux d'emballage, tenez-les hors de la portée des enfants.

VUE D'ENSEMBLE

Cher client, chère cliente,
félicitations pour l'achat de votre sèche-cheveux GRUNDIG HD 7081.

Veillez lire attentivement les recommandations ci-après pour pouvoir profiter au maximum de la qualité de votre produit Grundig pendant de nombreuses années à venir.

Signification des symboles

Les symboles suivants sont repris tout au long de ce manuel :



Informations importantes et conseils utiles concernant l'utilisation de l'appareil.



AVERTISSEMENT:
Avertissement sur les situations dangereuses concernant la sécurité des biens et des personnes.



Catégorie de protection contre le risque d'électrocution.

Commandes et pièces

Voir la figure en page 3.

- A** Bec du concentrateur
- B** Grille d'entrée d'air amovible
- C** Bouton de rembobinage du câble
- D** Bouton de séchage à froid
- E** Niveau de température
- F** Réglages de vitesse
- G** Câble d'alimentation avec boucle d'accrochage
- H** Prise

Accessoires

- I** Diffuseur



FR

Cet appareil et ses accessoires se recyclent

À DÉPOSER EN MAGASIN



OU

À DÉPOSER EN DÉCHÈTERIE



LE TRI + FACILE



Points de collecte sur www.quefairedemesdechets.fr
Privilégiez la réparation ou le don de votre appareil !



PAPIER RECYCLÉ ET RECYCLABLE

VUE D'ENSEMBLE

Diffuseur

Le diffuseur permet d'obtenir davantage de volume et soulève les cheveux à la racine.

Paramètres

Votre appareil dispose des paramètres suivants :

Air froid

– ❄️ : Déconnecte le flux d'air chaud et laisse sortir l'air froid

Réglages de vitesse

- 0 : arrêt
- 1 : vitesse faible
- 2 : vitesse élevée

Niveau de température

- { : Faible température
-)) : Température modérée pour une coiffure et un séchage doux
-))) : Température élevée pour un séchage rapide

UTILISATION


Remarques

- Vérifiez que le voltage indiqué sur la plaque signalétique (apposée sur le manche de l'appareil) correspond bien à celui de votre installation électrique
- Le bouton de séchage Air froid interrompt l'air chaud, grâce à un flux d'air froid. Cela vous permet de fixer parfaitement et durablement votre coiffure.

Attention

- N'enroulez jamais le cordon d'alimentation autour de l'appareil, au risque de l'endommager. Vérifiez régulièrement qu'aucun dommage visible n'affecte ni le câble d'alimentation ni l'appareil.

Après utilisation

- Après chaque utilisation, débranchez la fiche de la prise de courant.
- Laissez refroidir l'appareil.
- Appuyez sur le bouton de l'enrouleur de câble  pour rembobiner le câble dans le sèche-cheveux. Assurez-vous que le câble d'alimentation n'est pas tordu.

Attention

- Le câble d'alimentation est enroulé dans le boîtier assez rapidement. Veillez à guider le câble avec votre autre main afin d'éviter les blessures.

Nettoyage et entretien

- Éteignez l'appareil et débranchez le cordon d'alimentation de la prise murale.
- Avant de procéder au nettoyage, laissez l'appareil refroidir complètement. L'appareil peut devenir très chaud.

Remarque

- Avant d'utiliser l'appareil après son nettoyage, séchez soigneusement toutes ses pièces à l'aide d'un tissu doux ou d'une serviette en papier.

Rangement

- Si vous ne comptez pas utiliser votre appareil pendant un certain temps, veuillez l'entreposer soigneusement.
- Veillez également à ce qu'il soit correctement débranché, complètement refroidi et entièrement sec.
- Évitez d'entourer le cordon d'alimentation autour de l'appareil.
- Conservez l'appareil dans un endroit sec et frais.
- Assurez-vous de tenir l'appareil hors de portée des enfants.

Conformité avec la Directive DEEE et Mise au rebut des appareils usagés

Cet appareil est conforme à la directive DEEE (2012/19/UE). Cet appareil porte le symbole de classification pour les déchets des équipements électriques et électroniques (DEEE).



Ce symbole indique que ce produit ne doit pas être jeté avec les déchets ménagers à la fin de sa vie utile. Les appareils usagés doivent être retournés au point de collecte officiel destiné au recyclage des appareils électriques et électroniques. Pour trouver ces systèmes de collecte, veuillez contacter les autorités locales ou le détaillant auprès duquel vous avez acheté le produit. Chaque ménage joue un rôle important dans la récupération et le recyclage des appareils ménagers usagés. L'élimination appropriée des appareils usagés aide à prévenir les conséquences négatives potentielles pour l'environnement et la santé humaine.

INFORMATION

Conformité avec la directive RoHS

L'appareil que vous avez acheté est conforme à la directive RoHS de l'UE (2011/65/UE). Il ne contient pas de matières dangereuses et interdites spécifiées dans la directive.

Informations concernant l'emballage



Les matériaux d'emballage de ce produit ont été fabriqués à partir de matières recyclables, conformément à notre Engagement en matière d'environnement. Ne jetez pas les matériaux d'emballage avec les déchets domestiques et autres déchets. Amenez-les dans l'un des points de collecte de matériaux d'emballage prévus par les autorités locales.

Caractéristiques techniques

Alimentation électrique :

220–240 V_~, 50-60 Hz

Puissance : 1750-2100W

Classe d'isolation électrique : II

Modifications techniques et conceptuelles réservées.



Pour la mise en service, l'utilisation générale et le nettoyage, veuillez respecter les instructions figurant aux pages 4-5 du présent manuel d'utilisation.

Pažljivo pročitajte ovaj korisnički priručnik prije uporabe uređaja! Slijedite sve sigurnosne upute da biste izbjegli oštećenje zbog nepravilne uporabe!

Ovaj je uređaj namijenjen samo za uporabu u kućanstvu.

- Sačuvajte korisnički priručnik za kasniju uporabu. Ako se uređaj pokloni trećoj osobi, pazite da predate i korisnički priručnik.
- Nikada ne koristite uređaj u kadi, tušu ili iznad umivaonika punog vode; niti radite s njim mokrim rukama.



- Ne uranjajte uređaj u vodu i pazite da ne dođe u kontakt s vodom, čak i tijekom čišćenja.
- Upozorenje: Ne upotrebljavajte uređaj blizu kada, tuševa, umivaonika ni drugih posuda koji sadrže vodu.
- Isključite prije čišćenja ili postupaka korisničkog održavanja.

- Ako se uređaj koristi u kupaonici, veoma je važno da kabel isključite nakon uporabe jer voda u blizini uređaja može predstavljati opasnost čak i ako je uređaj isključen.
- Ako se već ne koristi, preporučuje se instalacija zaštitnog uređaja diferencijalne struje (RCD uređaja) za dodatnu zaštitu diferencijalnom strujom koja ne prelazi 30 mA u električnom krugu vaše kupaonice. Tražite savjet od vašeg električara.
- Nikada ne stavljajte uređaj na meke jastuke ili deke tijekom rada.
- Pazite da otvori za indukciju i izlaz zraka nisu pokri-veni tijekom rada.
- Uređaj je opremljen sustavom za zaštitu od pregri-
javanja.
- Nakon uporabe, isključite uređaj iz struje. Ne isklju-
čujte uređaj iz struje povlačenjem za kabel.
- Nikada nemojte koristiti uređaj ako je kabel napaja-
nja vidljivo oštećen.

- Nikada nemojte namotavati kabel napajanja oko uređaja, jer to može rezultirati oštećenjem. Redovito provjeravajte kabel napajanja i uređaj za vidljiva oštećenja.
- Naši GRUNDIG kućanski aparati zadovoljavaju primjenjive sigurnosne standarde, stoga ako su uređaj ili kabel napajanja oštećeni, serviser ih mora popraviti ili zamijeniti da bi se izbjegle sve opasnosti. Pogrešan ili nekvalificiran popravak može uzrokovati opasnost i rizik za korisnika.
- Uvijek držite uređaj podalje od dosega djece.
- Ovaj uređaj mogu upotrebljavati djeca starija od 8 godina, osobe smanjenih tjelesnih, osjetilnih ili mentalnih sposobnosti ili osobe bez dovoljno iskustva i znanja ako su pod nadzorom ili ako su im pružene upute o sigurnom rukovanju uređajem te ako razumiju uključene rizike. Djeca se ne smiju igrati uređajem. Djeca ne smiju obavljati čišćenje i korisničko održavanje bez nadzora.
- Ne rastavljajte uređaj ni pod kakvim okolnostima. Svi jamstveni zahtjevi će biti odbačeni u slučaju nepravilnog rukovanja.

- Za savršene rezultate potreban je protok vrućeg zraka. Imajte na umu da se izlaz zraka može pregrijati u slučaju duge ili intenzivne uporabe. Da biste izbjegli ozljede, prilagodite vrijeme uporabe proizvoda prema dodatku koji koristite.
- Ako ste sačuvali ambalažne materijale, držite ih izvan dosega djece.

PREGLED

Poštovani kupče,

Čestitamo vam na kupnji vašeg sušilo za kosu GRUNDIG HD 7081.

Pažljivo pročitajte sljedeće napomene za korisnike kako biste još mnogo godina u potpunosti uživali u kvalitetnom proizvodu tvrtke Grundig.

Značenje simbola

Sljedeći se simboli upotrebljavaju u raznim dijelovima ovog priručnika:



Važne informacije i korisni savjeti o upotrebi.



UPOZORENJE:
Upozorenja o opasnim situacijama vezanim za sigurnost života i imovine.



Razred zaštite od strujnog udara.

Kontrole i dijelovi

Pogledajte sliku na stranici 3.

- A** Tanki otvor za koncentriranje
- B** Odvojiva rešetka za ulaz zraka
- C** Tipka za namotavanje kabela napajanja
- D** Hladno puhanje
- E** Razina temperature
- F** Razina brzine
- G** Kabel napajanja s očicom za kačenje
- H** Utikač

Dodaci

- I** Difuzor

Difuzor **I**

Difuzor osigurava veći volumen i podiže kosu u korijenu.

Postavke

Vaš uređaj ima sljedeće postavke:

Hladno puhanje **D**

- ❄️ : Prekidanje protoka vrućeg zraka i uključivanje hladnog puhanja






**RECIKLIRANI
RECIKLAŽNI PAPIR**

PREGLED

Razina brzine **F**

- 0 : isklj.
- 1 : niska razina
- 2 : visoka razina

Razina temperature **E**

-  : Niska temperatura
-  : Umjerena temperatura za nježno sušenje i oblikovanje frizure
-  : Visoka temperatura za brzo sušenje

RAD

Napomene

- Provjerite da li napon na tipskoj pločici na ručki uređaja odgovara naponu vaše lokalne mreže.
- Hladno puhanje prekida topli zrak puhanjem hladnog zraka. To vam omogućuje da bolje i dugotrajnije oblikujete svoju frizuru.

Oprez

- Nikada nemojte namotavati kabel napajanja oko uređaja, jer to može rezultirati oštećenjem. Redovito provjeravajte kabel napajanja i uređaj za vidljiva oštećenja.

Nakon uporabe

- Nakon svake uporabe, izvucite mrežni utikač iz utičnice.
- Pustite da se uređaj ohladi.
- Pritisnite gumb za premotavanje kabla **C** kako biste kabel ponovo namotali u kosi za kosu. Pazite da mrežni kabel nije uvijen.

Oprez

- Mrežni kabel prilično brzo se namotava u kućište. Obavezno vodite kabel drugom rukom kako biste spriječili ozljede.

Čišćenje i održavanje

- Isključite uređaj i isključite kabel napajanja iz utičnice.
- Prije čišćenja pustite da se uređaj ohladi do kraja. Uređaj može postati veoma vruć.

Napomena

- Prije uporabe uređaja nakon čišćenja, pažljivo osušite sve dijelove mekanom krpom ili papirnatim ručnikom.

Pohrana

- Ako ne planirate upotrebljavati uređaj dulje vrijeme, pažljivo ga odložite.
- Pazite da je isključen, da se ohladio do kraja i da je potpuno suh.
- Ne zamatajte kabel napajanja oko uređaja.
- Držite uređaj na hladnom, suhom mjestu.
- Pazite da se uređaj nalazi izvan dosega djece.

Sukladnost s Direktivom o otpadnoj električnoj i elektroničkoj opremi (OEE0) i Odlaganjem proizvoda:

Ovaj je proizvod usklađen s Direktivom OEE0 Europske unije (2012/19/EU). Ovaj proizvod nosi oznaku za otpadnu električnu i elektroničku opremu (OEE0).



Ovaj simbol označava da se ovaj proizvod ne smije odlagati zajedno s ostalim kućanskim otpadom na kraju njegovog radnog vijeka. Rabljeni uređaj mora se vratiti na službeno sabirno mjesto za recikliranje električnih i elektroničkih uređaja. Da biste pronašli te sustave za prikupljanje, obratite se lokalnim vlastima ili prodavaču gdje je proizvod kupljen. Svako kućanstvo igra važnu ulogu u uporabi i recikliranju starih uređaja. Odgovarajuće odlaganje iskorištenog aparata pomaže u sprečavanju mogućih negativnih posljedica za okoliš i ljudsko zdravlje.

Sukladnost s Direktivom RoHS

Proizvod koji ste kupili usklađen je s Direktivom Europske unije o ograničenju uporabe određenih opasnih tvari u električnoj i elektroničkoj opremi (2011/65/EU). Ne sadrži opasne i zabranjene materijale navedene u Direktivi.

Informacije o pakiranju



Ambalažni materijali proizvođača izrađeni su od materijala koji se mogu reciklirati u skladu s nacionalnim zakonodavstvom o okolišu. Nemojte odlagati ambalažu zajedno s kućanskim ili ostalim otpadom. Odnosite ih na odlagališta za ambalažne materijale koja su odredile lokalne vlasti.

Tehnički podaci

Napajanje: 220–240 V~, 50-60Hz

Snaga: 1750-2100W

Klasa električne izolacije: II

Zadržavamo pravo na tehničke izmjene i izmjene dizajna.



Prilikom puštanja u pogon, opće uporabe i čišćenja obratite pozornost na upute na stranicama 4-5 ovog priručnika.

Przed rozpoczęciem korzystania z urządzenia prosimy uważnie przeczytać tę instrukcję obsługi! Należy przestrzegać wszystkich instrukcji zachowania bezpieczeństwa, aby uniknąć szkód z powodu nieprawidłowego użytkowania!

Urządzenie to przeznaczone jest wyłącznie do użytku domowego.

- Instrukcję tę należy zachować do wglądu w przyszłości. W przypadku przekazania urządzenia innej osobie należy koniecznie dołączyć tę instrukcję.
- Nie wolno używać tego urządzenia w kąpielni, pod prysznicem ani nad wypełnioną wodą umywalką, a także nie należy go obsługiwać mokrymi dłońmi.



- Urządzenia tego nie wolno zanurzać w wodzie ani dopuszczać do kontaktu z wodą nawet podczas czyszczenia.
- Ostrzeżenie: Nie należy używać tego urządzenia w pobliżu wanny, prysznicza, umywalki ani naczyń z wodą.

- Przed czyszczeniem lub konserwacją wykonywaną przez użytkownika należy najpierw wyjąć wtyczkę urządzenia z gniazdka.
- Gdy urządzenia tego używa się w łazience, należy pamiętać, aby po jego użyciu wyjąć wtyczkę zasilania z gniazdka, ponieważ zawsze, gdy znajduje się w pobliżu wody, stanowi zagrożenie, nawet gdy się je wyłączy.
- W obwodzie elektrycznym w łazience zaleca się zainstalowanie wyłącznika różnicowoprądowego o prądzie znamionowym nieprzekraczającym 30 mA w celu dodatkowego zabezpieczenia, o ile nie jest już używany. Należy skorzystać z pomocy elektryka.
- Nigdy nie wolno kłaść pracującego urządzenia na miękkich poduszkach lub kocach.
- Gdy urządzenie działa, należy zwracać uwagę na to, aby otwory wlotu i wylotu powietrza nie były niczym przykryte.
- Urządzenie wyposażone jest w system zabezpieczenia przed przegrzaniem.
- Po użyciu wyjąć wtyczkę z gniazdka. Nie wolno wypinać wtyczki z gniazda, ciągnąc za przewód zasilający.

- Urządzenia nie wolno używać, jeśli ono samo lub przewód zasilający są widocznie uszkodzone.
- Nigdy nie owijać przewodu zasilającego wokół urządzenia, ponieważ może to spowodować uszkodzenie. Regularnie sprawdzać, czy przewód zasilający i urządzenie nie są uszkodzone.
- Sprzęty gospodarstwa domowego firmy GRUNDIG spełniają obowiązujące normy bezpieczeństwa, dlatego jeśli urządzenie lub przewód zasilający ulegną uszkodzeniu, należy je naprawić lub wymienić w serwisie, aby uniknąć wszelkich zagrożeń. Błędna lub niefachowa naprawa może stwarzać zagrożenie dla użytkowników.
- Urządzenie należy zawsze przechowywać poza zasięgiem dzieci.

- To urządzenie może być obsługiwane przez dzieci w wieku 8 lat i starsze, osoby o ograniczonych możliwościach fizycznych, postrzeżenia lub umysłowych, a także osoby bez doświadczenia lub wiedzy w zakresie obsługi urządzenia, o ile będą one pod nadzorem lub zostaną szczegółowo poinstruowane o bezpiecznym korzystaniu z urządzenia i zrozumieją potencjalne zagrożenia. Dzieci nie mogą bawić się tym urządzeniem. Dzieci nie mogą czyścić ani konserwować tego urządzenia bez nadzoru.
- W żadnym przypadku nie wolno demontować tego urządzenia. Gwarancja na to urządzenie nie obejmuje uszkodzeń spowodowanych nieprawidłowym obchodzeniem się z nim.
- Do uzyskania najlepszych efektów wymagany jest dopływ gorącego powietrza. Należy pamiętać, że wylot powietrza może się nagrzewać, gdy urządzenie jest użytkowane długo lub intensywnie. Aby uniknąć obrażeń, należy dostosować czas korzystania z urządzenia do używanych akcesoriów.
- Opakowanie urządzenia należy przechowywać poza zasięgiem dzieci.

OPIS OGÓLNY

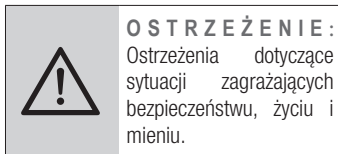
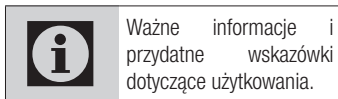
Szanowny Kliencie,

gratulujemy zakupu suszarki do włosów GRUNDIG HD 7081.

Prosimy uważnie przeczytać następującą instrukcję, aby zapewnić sobie pełną satysfakcję z użytkowania tego wysokiej jakości urządzenia firmy Grundig przez wiele lat.

Znaczenie symboli

W niniejszej instrukcji stosuje się następujące symbole:



Elementy sterujące i części

Zob. rysunek na str. 3.

- A** Dysza koncentratora
- B** Zdejmowana kratka wlotu powietrza
- C** Przycisk nawijania przewodu
- D** Cool Shot (Podmuch zimnego powietrza)
- E** Poziom temperatury
- F** Poziom prędkości
- G** Przewód zasilający z pętlą do zawieszania
- H** Wtyczka

Akcesoria

- I** Dyfuzor

Dyfuzor **I**

Dyfuzor zwiększa objętość i podnosi włosy u ich nasady.

Ustawienia

Urządzenie to ma następujące ustawienia:

Cool Shot (Podmuch zimnego powietrza) **D**

– ❄️ : Odcina dopływ gorącego powietrza nawiewem chłodnego powietrza






**PAPIER Z RECYKLINGU
I NADAJĄCY SIĘ
DO PONOWNEGO
PRZETWORZENIA**

OPIS OGÓLNY

Poziom prędkości **[F]**

- 0 : wył.
- 1 : niska prędkość
- 2 : wysoka prędkość

Poziom temperatury **[E]**

-  : Niska temperatura
-  : Temperatura umiarkowana do delikatnego suszenia i układania
-  : Wysoka temperatura do szybkiego suszenia

OBSŁUGA

Uwagi

- Sprawdzić, czy napięcie zasilania podane na tabliczce znamionowej na ręczce urządzenia odpowiada napięciu w miejscowej sieci zasilającej.
- Cool Shot przerywa dopływ gorącego powietrza nawiewem powietrza zimnego. Pozwala to lepiej ułożyć i utrwalić fryzurę.

Przeostroga

- Nigdy nie owijać przewodu zasilającego wokół urządzenia, ponieważ może to spowodować uszkodzenie. Regularnie sprawdzać, czy przewód zasilający i urządzenie nie są uszkodzone.

Po użyciu

- Po każdym użyciu wyciągnąć wtyczkę z gniazdka.
- Pozostawić urządzenie do wystygnięcia.
- Nacisnąć przycisk nawijania przewodu **[C]**, aby zwinąć go wewnątrz suszarki. Upewnić się, że przewód nie jest skręcony.

Przeostroga

- Nawijanie przewodu odbywa się dość szybko. Przewód należy przytrzymywać drugą ręką, aby uniknąć ewentualnych obrażeń.

Czyszczenie i pielęgnacja

- Wyłączyć urządzenie i wyjąć wtyczkę przewodu zasilającego z gniazdka ściennego.
- Przed czyszczeniem pozostawić urządzenie, aby ostygło. Urządzenie to może się bardzo nagrzać.

Uwaga

- Przed użyciem wyczyszczonego urządzenia dokładnie wytrzeć do sucha wszystkie jego części miękką ściereczką lub papierowym ręcznikiem.

Przechowywanie

- Jeśli urządzenie nie będzie używane przez dłuższy czas, należy odpowiednio je przechowywać.
- Upewnić się, że wtyczka jest wyjęta z gniazdka, a urządzenie zupełnie ostygło i jest całkiem suche.
- Nie wolno owijać przewodu zasilania wokół urządzenia.
- Przechowywać urządzenie w chłodnym i suchym miejscu.
- Urządzenie należy przechowywać poza zasięgiem dzieci.

Zgodność z dyrektywą w sprawie zużytego sprzętu elektrycznego i elektronicznego (WEEE) i utylizacja zużytych wyrobów:

Wyrób ten jest zgodny z dyrektywą Unii Europejskiej w sprawie zużytego sprzętu elektrycznego i elektronicznego (WEEE) (2012/19/UE). Ten wyrób jest oznaczony symbolem klasyfikacyjnym dla zużytego sprzętu elektrycznego i elektronicznego (WEEE).



Ten symbol oznacza, że sprzęt nie może być umieszczany łącznie z innymi odpadami gospodarstwa domowego po okresie jego użytkowania.

Zużyte urządzenie należy oddać do specjalnego punktu zbiórki zużytego sprzętu elektrycznego i elektronicznego w celu utylizacji. Aby uzyskać informacje o punktach zbiórki w swojej okolicy należy skontaktować się z lokalnymi władzami lub punktem sprzedaży tego produktu. Gospodarstwo domowe spełnia ważną rolę w przyczynianiu się do ponownego użycia i odzysku zużytego sprzętu. Odpowiednie postępowanie ze zużytym sprzętem zapobiega potencjalnym negatywnym konsekwencjom dla środowiska naturalnego i ludzkiego zdrowia.

Zgodność z dyrektywą w sprawie ograniczenia stosowania niektórych niebezpiecznych substancji w sprzęcie elektrycznym i elektronicznym (RoHS)

Wyrób ten jest zgodny z dyrektywą unijną w sprawie ograniczenia stosowania niektórych niebezpiecznych substancji w sprzęcie elektrycznym i elektronicznym (RoHS) (2011/65/UE). Nie zawiera szkodliwych ani zakazanych materiałów wyszczególnionych w tej dyrektywie.

Informacje o opakowaniu



Opakowanie tego wyrobu wykonano z materiałów nadających się do recyklingu zgodnie z odnośnymi krajowymi przepisami ochrony środowiska naturalnego. Nie należy wyrzucać materiałów opakowaniowych do śmieci wraz z innymi odpadami domowymi. Należy je oddać do jednego z wyznaczonych przez władze lokalne punktów zbiórki materiałów opakowaniowych.

Dane techniczne

Zasilanie: 220–240 V~, 50–60 Hz

Moc: 1750–2100 W

Klasa izolacji elektrycznej: II

Zastrzega się prawo do wprowadzania modyfikacji technicznych i konstrukcyjnych.



W przypadku pierwszego wykorzystania, ogólnego użytkowania oraz czyszczenia prosimy zapoznać się z instrukcjami dostępnymi na stronach 4–5 niniejszej instrukcji.

Beko Grundig Deutschland GmbH
Rahmannstraße 3
65760 Eschborn

www.grundig.com