

GRUNDIG

Curls & Volume Hair Styler

User Manual



HS 6220

DE - EN - ES - FR - HR - PL - TR



01M-GMS5050-3623-03
01M-8914191600-3623-03

DEUTSCH 04-15

ENGLISH 16-20

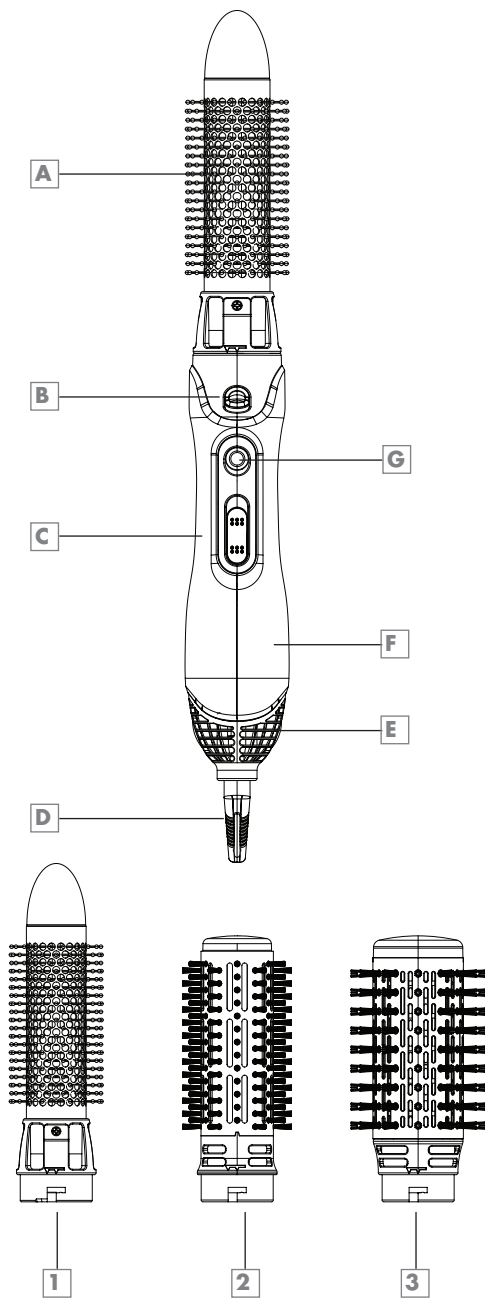
ESPAÑOL 21-27

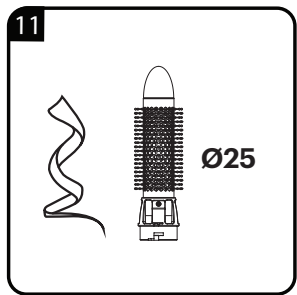
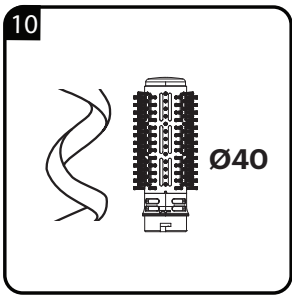
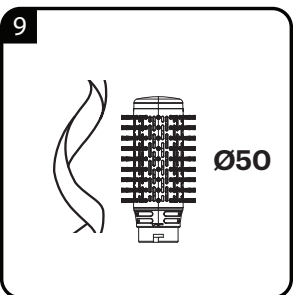
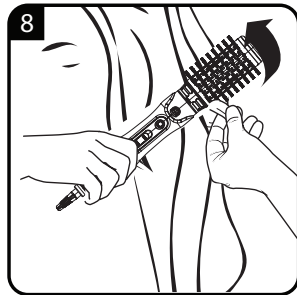
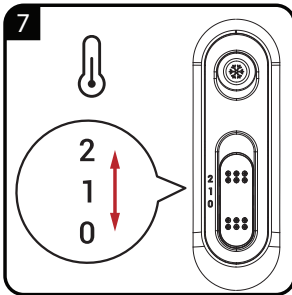
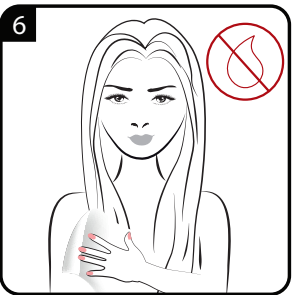
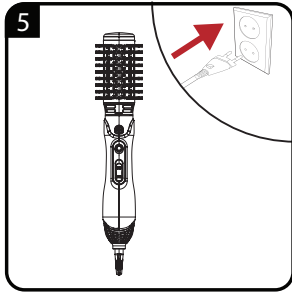
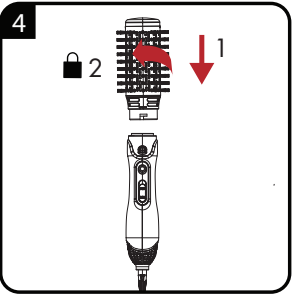
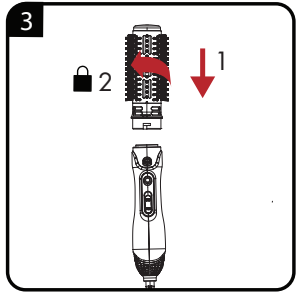
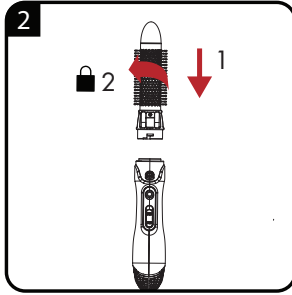
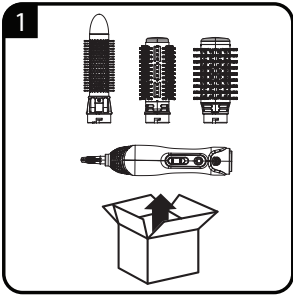
FRANÇAIS 28-33

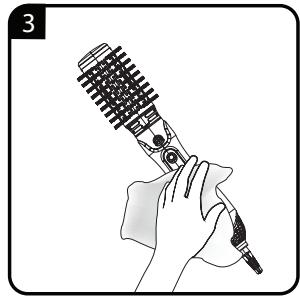
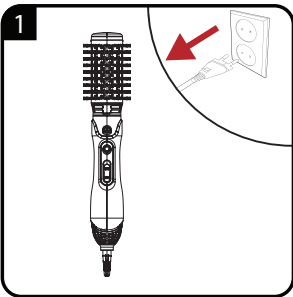
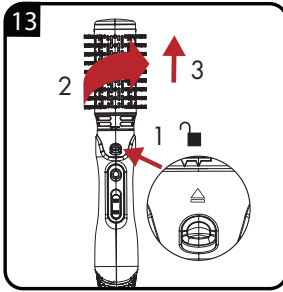
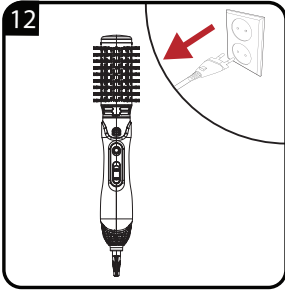
HRVATSKI 34-38


POLSKI 39-44

TÜRKÇE 45-54







		
DE	BETRIEB	REINIGUNG UND PFLEGE
EN	OPERATION	CLEANING AND CARE
FR	FONCTIONNEMENT	NETTOYAGE ET ENTRETIEN
ES	FUNCIONAMIENTO	LIMPIEZA Y CUIDADOS
HR	RAD	ČIŠĆENJE I ODRŽAVANJE
PL	OBŚLUGA	CZYSZCZENIE I KONSERWACJA
TR	KULLANIM	TEMİZLEME VE BAKIM

Beachten Sie bei Inbetriebnahme des Gerätes bitte folgende Hinweise.

- Dieses Gerät ist nur für den privaten Gebrauch bestimmt.
- Das Gerät darf niemals in der Badewanne, Dusche, über einem mit Wasser gefüllten Waschbecken oder mit nassen Händen benutzt werden.
- Das Gerät darf nicht in Wasser eingetaucht werden und auch beim Reinigen nie mit Wasser in Berührung kommen.
- **WARNUNG:** Verwenden Sie das Gerät nicht in der Nähe von Badewannen, Duschen, Waschbecken oder anderen Gefäßen, die Wasser enthalten.



- Wenn das Gerät in einem Badezimmer verwendet wird, ziehen Sie nach dem Gebrauch den Netzstecker, da die Nähe von Wasser eine Gefahr darstellt, auch wenn das Gerät ausgeschaltet ist;
- Als zusätzlichen Schutz empfiehlt sich die Installation eines Fehlerstromschutzschalters (RCD) mit einem Bemessungsfehlerstrom von höchstens 30 mA in dem Stromkreis, der das Badezimmer versorgt. Bitten Sie Ihren Installateur um Rat.
- Das Gerät im Betrieb nie auf weiche Kissen oder Decken legen.
- Während des Betriebes die Luftansaug- und -austrittsöffnungen nicht abdecken.
- Das Gerät ist mit einem Überhitzungsschutz ausgerüstet.

- Nach Gebrauch den Netzstecker ziehen. Stecker nicht am Kabel aus der Steckdose ziehen.
- Das Gerät darf nicht in Betrieb genommen werden, wenn dieses oder das Netzkabel sichtbare Schäden aufweist.
- Wenn das Netzkabel beschädigt ist, muss dieses vom Hersteller, seinem Kundenservice oder einer ähnlich qualifizierten Person ausgetauscht werden, um Gefahren zu vermeiden.
- Das Gerät von Kindern fernhalten.
- Dieses Gerät kann von Kindern ab 8 Jahren sowie von Personen mit reduzierten physischen, sensorischen oder mentalen Fähigkeiten oder Mangel an Erfahrung und/ oder Wissen benutzt werden, wenn sie beaufsichtigt oder bezüglich des sicheren Gebrauchs des Gerätes unterwiesen wurden und die daraus resultierenden Gefahren verstanden haben. Kinder dürfen nicht mit dem Gerät spielen. Reinigung und Benutzer- Wartung dürfen nicht durch Kinder durchgeführt werden, es sei denn, sie sind beaufsichtigt.

- Das Gerät auf keinen Fall öffnen. Für Schäden, die durch unsachgemäße Eingriffe entstehen, geht der Anspruch auf Gewährleistung verloren.
- Um ein perfektes Ergebnis zu erhalten, ist ein sehr warmer Luftstrom notwendig. Bitte beachten Sie, dass bei längerem und intensivem Gebrauch mit einer metallbeschichteten Bürste, diese sich extrem erhitzen kann. Um Verletzungen zu vermeiden, passen Sie bitte die Gebrauchsdauer des Gerätes dem jeweils benutzen Zubehör an.

AUF EINEN BLICK

Sehr geehrte Kundin, sehr geehrter Kunde,
herzlichen Glückwunsch zum Erwerb Ihres neuen GRUNDIG Volumen & Locken
Stylers HS 6220.

Bitte lesen Sie die folgenden Benutzerhinweise zu diesem Gerät sorgfältig durch,
damit Sie viele Jahre Freude an Ihrem Qualitätsprodukt aus dem Hause Grundig
haben!

Bedeutung der Symbole

Folgende Symbole werden in den verschiedenen Abschnitten dieser Anleitung
verwendet:



Wichtige Informationen und nützliche Tipps zur Verwendung.



WARNUNG: Warnhinweise zu gefährlichen
Situationen im Hinblick auf die Sicherheit von
Leib, Leben und Eigentum.



Schutzklasse gegen Stromschläge.

Bedienelemente

A Abnehmbare Thermobürste (Styling
Aufsatz)

B Verschluss Taste zum Lösen des
Styling-Aufsatzes

C Schaltet das Gerät ein und aus.
Regler für zwei
Temperatur- und Luftstromstufen

D Netzkabel mit Aufhängeöse

E Lufteinlassgitter

F Handgriff

G Taste für Kaltstufe (Cool Shot)

Zubehör

1 Thermobürste mittel \varnothing 25 mm

2 Thermobürste groß \varnothing 40 mm

3 Thermobürste extra groß \varnothing 50 mm



RECYCELTES UND
RECYCELBARES PAPIER

Einstellungen

Ihr Gerät verfügt über folgende Einstellmöglichkeiten:

Temperaturstufe/Gebläsestufe **C**

- **0:** Aus
- **1:** Sanfter Luftstrom, mäßige Temperatur für sanftes Trocknen und Formen
- **2:** Starker Luftstrom, hohe Temperatur für schnelles Trocknen und Formen

Kaltstufe (Cool Shot) **G**

- *****: Unterbricht den Heizvorgang und sorgt für einen kalten Luftstrom

Styling-Aufsätze austauschen

- 1** Aufgesteckten Styling-Aufsatz **A** abnehmen, dazu auf die Verschlussaste **B** drücken und die Thermobürste mit einer leichten Drehung nach rechts abnehmen.
- 2** Neuen Styling-Aufsatz mit der Aussparung bei der Verschlussaste **B** bündig aufsetzen und mit einer leichten Drehung nach links einrasten lassen.

Betrieb

Prüfen Sie, ob die auf dem Typenschild (am Handgriff des Gerätes) angegebene Netzspannung mit der örtlichen Netzspannung übereinstimmt.

- 1** Haare nach dem Waschen mit einem Handtuch abtrocknen.

- 2** Stecker des Netzkabels **D** in die Steckdose stecken.

- 3** Gerät mit dem Schalter **C** einschalten und gewünschte Temperaturstufe/Gebläsestufe einstellen.

- 4** Gegebenenfalls während des Trocknens den Heizvorgang unterbrechen, hierzu die Taste **G** (Cool Shot) drücken und gedrückt halten.

Hinweis

- Der Cool Shot unterbricht den Heizvorgang und sorgt für einen kalten Luftstrom. Die Frisur kann hierdurch besser fixiert werden und bleibt länger in Form.
- 5** Nach Gebrauch Gerät mit dem Schalter **C** ausschalten und den Stecker des Netzkabels **D** aus der Steckdose ziehen.

Achtung

- Das Netzkabel darf niemals um das Gerät gewickelt werden, da dies zu Beschädigungen führen kann. Bitte überprüfen Sie das Netzkabel und das Gerät regelmäßig auf sichtbare Schäden.

Reinigung und Pflege

Ziehen Sie vor dem Reinigen stets den Netzstecker.


Tauchen Sie das Gerät nie in Wasser.

Verwenden Sie zum Reinigen des Gehäuses ein weiches, trockenes Tuch.

Reinigen Sie das Lufteinlassgitter **E** von Zeit zu Zeit mit einem weichen Pinsel von Staub und Haaren.

Ihre Pflichten als Endnutzer



Dieses Produkt erfüllt die Vorgaben der EU-WEEE-Direktive (2012/19/ EU). Das  Produkt wurde mit einem Klassifizierungssymbol für elektrische und elektronische Altgeräte (WEEE) gekennzeichnet.

Dieses Elektro- bzw. Elektronikgerät ist mit einer durchgestrichenen Abfalltonne auf Rädern gekennzeichnet. Das Gerät darf deshalb nur getrennt vom unsortierten Siedlungsabfall gesammelt und zurückgenommen werden. Es darf somit nicht in den Hausmüll gegeben werden. Das Gerät kann z.B. bei einer kommunalen Sammelstelle oder ggf. bei einem Vertreiber (siehe unten zu deren Rücknahmepflichten in Deutschland) abgegeben werden.

Das gilt auch für alle Bauteile, Unterbaugruppen und Verbrauchsmaterialien des zu entsorgenden Altgeräts.

Bevor das Altgerät entsorgt werden darf, müssen alle Altbatterien und Akkumulatoren vom Altgerät getrennt werden, die nicht vom Altgerät umschlossen sind. Das gleiche gilt für Lampen, die zerstörungsfrei aus dem Altgerät entnommen werden können. Der Endnutzer ist zudem selbst dafür verantwortlich, personenbezogene Daten auf dem Altgerät zu löschen.

Die ordnungsgemäße Entsorgung gebrauchter Geräte trägt dazu bei, mögliche negative Folgen für die Umwelt und die menschliche Gesundheit zu vermeiden.

Hinweise zum Recycling



Helfen Sie mit, alle Materialien zu recyceln, die mit diesem Symbol gekennzeichnet sind. Entsorgen Sie solche Materialien, insbesondere Verpackungen, nicht im Hausmüll, sondern über die bereitgestellten Recyclingbehälter oder die entsprechenden örtlichen Sammelsysteme.

Recyceln Sie zum Umwelt- und Gesundheitsschutz elektrische und elektronische Geräte.

Rücknahmepflichten der Vertreiber

Wer auf mindestens 400 m² Verkaufsfläche Elektro- und Elektronikgeräte vertreibt oder diese gewerblich an Endnutzer abgibt, ist verpflichtet, bei Abgabe eines neuen Gerätes, ein Altgerät des Endnutzers der gleichen Geräteart, das im Wesentlichen die gleichen Funktionen wie das neue Gerät erfüllt, am Ort der Abgabe oder in unmittelbarer Nähe, unentgeltlich zurückzunehmen. Das gilt auch für Vertreiber von Lebensmitteln mit einer Gesamtverkaufsfläche von mindestens 800 m², die mehrmals im Kalenderjahr oder dauerhaft Elektro- und Elektronikgeräte anbieten und auf dem Markt bereitstellen. Solche Vertreiber müssen zudem auf Verlangen des Endnutzers Altgeräte, die in keiner äußeren Abmessung größer als 25 cm sind, (kleine Elektrogeräte) im Einzelhandelsgeschäft oder in unmittelbarer Nähe hierzu unentgeltlich zurückzunehmen; die Rücknahme darf in diesem Fall nicht an den Kauf

INFORMATIONEN

eines Elektro- oder Elektronikgerätes verknüpft, kann aber auf drei Altgeräte pro Geräteart beschränkt werden.

Ort der Abgabe ist auch der private Haushalt, wenn das neue Elektro- oder Elektronikgerät dorthin geliefert

wird; in diesem Fall ist die Abholung des Altgerätes für den Endnutzer kostenlos.

Die vorstehenden Pflichten gelten auch für den Vertrieb unter Verwendung von Fernkommunikationsmitteln, wenn die Vertreiber Lager- und Versandflächen für Elektro- und Elektronikgeräte bzw. Gesamtlager und Versandflächen für Lebensmittel beinhalten, die den oben genannten Verkaufsflächen entsprechen. Die unentgeltliche Abholung von Elektro- und Elektronikgeräten ist dann aber auf Wärmeüberträger (z.B. Kühlschrank), Bildschirme, Monitore und Geräte, die Bildschirme mit einer Oberfläche von mehr als 100 cm² enthalten und Geräte beschränkt, bei denen mindestens eine der äußeren Abmessungen mehr als 50 cm beträgt. Für alle übrigen Elektro- und Elektronikgeräte muss der Vertreiber geeignete Rückgabemöglichkeiten in zumutbarer Entfernung zum jeweiligen Endnutzer gewährleisten; das gilt auch für kleine Elektrogeräte (s.o.), die der Endnutzer zurückgeben möchte, ohne ein neues Gerät zu erwerben.

Einhaltung von RoHS-Vorgaben:

Das von Ihnen erworbene Produkt erfüllt die Vorgaben der EU-RoHS Direktive (2011/65/EU). Es enthält keine in der Direktive angegebenen gefährlichen und unzulässigen Materialien.

Technische Daten

Spannungsversorgung: 220-240V~, 50-60Hz

Leistung: 950 - 1100 W

Electrical insulation class: II



Technische und optische Änderungen vorbehalten!

Service und Ersatzteile

Unsere Geräte werden nach den neuesten technischen Erkenntnissen entwickelt, produziert und geprüft. Sollte trotzdem eine Störung auftreten, so bitten wir Sie, sich mit Ihrem Fachhändler bzw. mit der Verkaufsstelle in Verbindung zu setzen. Sollte dies nicht möglich sein, wenden Sie sich bitte an das BEKO GRUNDIG Service-Center unter folgenden Kontaktdaten:

Telefon: 0911 / 590 597 29
(Montag bis Freitag von 08.00 bis 18.00 Uhr)
E-Mail: service@bg-deutschland.de
Homepage: www.grundig.com/de-de/support
(Elektrokleingeräte)

Unter den oben genannten Kontaktdaten erhalten Sie ebenfalls Auskunft über den Bezug möglicher Ersatz- und Zubehörteile.

BEKO GRUNDIG Kundenberatungszentrum

Montag bis Freitag von 8.00 bis 18.00 Uhr
Deutschland: 0911 / 590 597 30
Österreich: 0820 / 220 33 22*
***gebührenpflichtig (0,145 €/Min. aus dem Festnetz, Mobilfunk: max. 0,20 €/Min.)**

Haben Sie Fragen?

Unser Kundenberatungszentrum steht Ihnen werktags stets von 8.00 bis 18.00 Uhr zur Verfügung.



Bitte befolgen Sie zur Inbetriebnahme, allgemeinen Verwendung und Reinigung die Anweisungen auf Seite 4 und 5 dieser Anleitung.

Sehr geehrte Kundin, sehr geehrter Kunde,

als Käufer eines Haushaltskleingerätes der Marke Grundig stehen Ihnen die gesetzlichen Gewährleistungsrechte (Nachbesserung und Nacherfüllung) aus dem Kaufvertrag zu. Die Gewährleistung erfolgt für die Fehlerfreiheit bei Geräteübergabe entsprechend dem jeweiligen Stand der Technik. Über die Gewährleistung hinaus räumt Ihnen der Hersteller eine Garantie ein, diese schränkt die gesetzliche Gewährleistung – die für 24 Monate ab dem Kaufdatum gilt - nicht ein. Garantiert wird die Mängelbeseitigung durch Reparatur oder Austausch nach Wahl des Herstellers.

Sollte eine Störung an Ihrem Gerät auftreten, wenden Sie sich bitte an Ihren Fachhändler bzw. den Verkäufer. Dieser wird vor Ort das Gerät prüfen und den Kundenservice durchführen. Auch soweit Ansprüche aus der Herstellergarantie bestehen, werden diese nur durch den Verkäufer abgewickelt.

Die Garantiezeit beträgt 36 Monate ab Kaufdatum.

Bedingungen:

1. Ein maschinell erstellter Original-Kaufbeleg liegt vor.
2. Das Gerät ist nur mit Original-Zubehör und Original-Ersatzteilen betrieben worden.
3. Die in der Gebrauchsanweisung erwähnten Wartungs- und Reinigungsarbeiten sind entsprechend ausgeführt worden.
4. Das Gerät wurde nicht geöffnet/zerlegt.
5. Bauteile, die einem gebrauchsbedingtem Verschleiß unterliegen, fallen nicht unter die Garantie
6. Ausgewechselte Teile werden Eigentum des Herstellers.
7. Ausgeschlossen von der Garantie sind die Mängel, die durch unsachgemäße Installation, z.B. Nichtbeachtung der VDE-Vorschriften; unsachgemäße Aufstellung, z.B. Nichtbeachtung der Einbau- oder Installationsvorschriften; äußere Einwirkung, z.B. Transportschäden, Beschädigung durch Stoß oder Schlag, Schäden durch Witterungseinflüsse, unsachgemäße Bedienung oder Beanspruchung, z.B. Nichtbeachtung der Gebrauchsanweisungen verursacht wurden.
8. Eine gewerbliche oder gleichzustellende Nutzung, z.B. in Hotels, Pensionen, Gaststätten, Arztpraxen oder Gemeinschaftsanlagen, gilt als eine nicht bestimmungsgemäße Benutzung, die die Garantie ausschließt.
9. Die Mängelbeseitigung verlängert die ursprüngliche Garantiezeit nicht.
10. Schadenersatzansprüche, auch hinsichtlich Folgeschäden, sind, soweit sie nicht auf Vorsatz oder grober Fahrlässigkeit beruhen, ausgeschlossen.
11. Der Anspruch auf Garantieleistung steht nur dem Erstkäufer zu und erlischt bei Weiterverkauf des Produktes durch den Erstkunden.
12. Die Garantie gilt für neue Produkte und nicht für Produkte, die als Gebrauchtgeräte verkauft worden sind und nicht für B-Ware.
13. Die Garantie ist nicht übertragbar.

Diese Garantiezusage ist nur gültig innerhalb der Bundesrepublik Deutschland

Garantiebedingungen - Grundig - 09/2023

01-21-02

SAFETY

Please note the following information when using the appliance.

- This appliance is designed for private use only.
- Never use the appliance in the bath, shower or over a washbasin filled with water; nor should it be operated with wet hands.
- Do not immerse the appliance in water or let it come into contact with water, even during cleaning.
- **WARNING:** Do not use this appliance near bathtubs, showers, basins or other vessels containing water.



- When the appliance is used in a bathroom, unplug it after use since the proximity of water presents a hazard even when the appliance is switched off;
- For additional protection, the installation of a residual current device (RCD) having a rated residual operating current not exceeding 30 mA is advisable in the electrical circuit supplying the bathroom. Ask your installer for advice.
- Never place the appliance on soft cushions or blankets during operation.
- Ensure that the air-induction and output openings are not covered during operation.
- The appliance is equipped with an overheating protection system.

SAFETY

- Pull out the mains plug after use. Do not pull out the plug by pulling on the cable.
- Never use the appliance if it or the mains cable is visibly damaged.
- If the power cord is damaged, it must be replaced by the manufacturer, its service centre or a similarly qualified person to prevent danger arising.
- Keep the appliance away from children.
- This appliance can be used by children aged from 8 years and above and persons with reduced physical, sensory or mental capabilities or lack of experience and knowledge if they have been given supervision or instruction concerning use of the appliance in a safe way and understand the hazards involved. Children shall not play with the appliance. Cleaning and user maintenance shall not be made by children without supervision.
- Do not open the appliance under any circumstances. No warranty claims are accepted for damage caused by incorrect handling.
- A warm flow of air is required to achieve a perfect result. Please note that a metallised brush can become extremely hot during prolonged or intensive use. To avoid injury, please adjust the usage time of the device to the accessory being used.

AT A GLANCE

Dear customer,

congratulations on the purchase of your GRUNDIG Hair Styler HS 6220.

Read the following user notes carefully to ensure full enjoyment of your quality Grundig product for many years to come.

Meanings of the symbols

Following symbols are used in various sections of this manual:



Important information and useful hints about usage.



WARNING: Warnings against dangerous situations concerning the security of life and property.



Electrical insulation class.

Controls

- A** Detachable hot air brush (styling attachment)
- B** Catch for detaching the styling attachment
- C** Switches the device on and off.
Controller for two temperature and blower settings
- D** Mains cable with eyelet for hanging up the appliance
- E** Air inlet grille
- F** Handle
- G** Button for cold setting (Cool Shot)

Accessories

- 1** Hot air brush medium \varnothing 25 mm
- 2** Hot air brush large \varnothing 40 mm
- 3** Hot air brush extra large \varnothing 50 mm



OPERATION

Settings

Your appliance has the following settings:

Temperature level/blower level **C**

- **0**: Off
- **1**: Gentle air flow and moderate temperature for gently drying and styling
- **2**: Strong air current, high temperature for quick drying

Cool shot **G**

- *****: Interrupts heating and provides a cool air flow

Changing the styling attachments

- 1** Detach the attached styling attachment **A** by pressing on the catch **B** and turning the hot air brush slightly to the right.
- 2** Place another styling attachment on so that the recess and the catch **B** are in line and turn slightly to the left until it clicks.

Operation

Check if the mains voltage on the type plate (on the handle of the device) corresponds to your local mains supply.

- 1** Thoroughly towel dry your hair after washing.

- 2** Plug the **D** power cord into the wall socket.
- 3** Turn on the appliance with the switch **C** and set the required temperature level/blower level.
- 4** If necessary, interrupt heating by pressing and holding down the **G** button (Cool Shot).
 - Cool Shot interrupts heating and provides a cool air flow. This allows you to fix your hairstyle better and more lastingly.
- 5** After use, switch off the appliance with the **C** switch and pull the plug of the mains cable **D** out of the socket.
 - Never wind the mains cable around the appliance, because this can cause damage. Please check the appliance and the cable regularly for visible damage.

Cleaning and care

Pull the plug out before cleaning.

Never submerge the appliance in water.

Use a soft, dry cloth to clean the housing. Clean the air inlet grille **E** occasionally with a soft brush to remove hairs and dust.

Compliance with the WEEE Directive and Disposing of the Waste Product

This product does not contain harmful or prohibited materials specified in the "Regulation for Supervision of the Waste Electric and Electronic Appliances" issued by the Ministry of Environment and Urbanisation.



This symbol indicates that this product should not be disposed together with domestic waste at the end of its service life. Old appliances must be delivered to official collection centers designated for recycling electrical and electronic appliances. Please contact the local authorities or the relevant vendor to learn about the locations of these collection centers. Each household plays an important role in recovering and recycling old appliances. Disposing of old appliances appropriately helps prevent negative impacts on the environment and human health.

Compliance with RoHS Directive

The product you have purchased complies with EU RoHS Directive (2011/65/EU). It does not contain harmful and prohibited materials specified in the Directive.

Packaging information



Package of the product is made of recyclable materials in accordance with our national legislation. Do not dispose of the packaging with domestic waste or other types of waste; take them to the collection points recommended by local authorities.

Technical data

Power supply: 220-240V~, 50-60Hz

Power: 950 - 1100 W

Electrical insulation class: II



Technical and design modifications reserved.

Tenga en cuenta las siguientes indicaciones al poner en funcionamiento el aparato por primera vez.

Este producto no está diseñado para su uso comercial, sino para su uso en el hogar y en situaciones como las siguientes:

- En tiendas, oficinas y otros entornos de trabajo similares,
- En granjas,
- En hoteles, hostales, pensiones y otras viviendas temporales (por parte de clientes)
- No utilice nunca el aparato en la bañera, en la ducha, junto a un lavabo lleno de agua ni con las manos mojadas.
- No sumerja nunca el aparato en agua ni lo moje para limpiarlo.

- **ADVERTENCIA:** No utilice este aparato cerca de bañeras, duchas, lavabos u otros recipientes que contengan agua.



- Si el aparato se utiliza en un cuarto de baño, desenchufe el aparato tras su uso, puesto que la cercanía de agua supone un peligro incluso cuando el aparato está apagado;
- Para una protección adicional, se recomienda instalar en el circuito eléctrico que alimenta el cuarto de baño un dispositivo de corriente residual (RCD) con una corriente residual de funcionamiento no superior a 30 mA. Consulte a su instalador.
- No coloque nunca el aparato en funcionamiento sobre un cojín o una manta.

- Durante el funcionamiento no tape las entradas ni las salidas de aire.
- El aparato está provisto de un dispositivo de protección contra sobrecalentamiento.
- Desenchufe el aparato cuando haya terminado de utilizarlo. No tire del cable.
- No utilice el aparato cuando éste o el cable de red presenten daños visibles.
- El fabricante, el servicio de atención al cliente o una persona con la cualificación adecuada deberá sustituir el cable de red cuando presente daños para así evitar posibles peligros.
- Mantenga el aparato fuera del alcance de los niños.
- Los niños a partir de 8 años y las personas con las capacidades físicas, sensoriales o mentales limitadas o bien caren-
tes de la experiencia y conocimientos necesarios pueden usar el aparato siempre que lo hagan bajo supervisión o instrucciones de uso seguro y comprendan los riesgos que el uso implica. No deje que los niños jueguen con el aparato, ni que lleven a cabo su limpieza o mantenimiento sin vigilancia.
- No abra nunca el aparato. La garantía no cubre los daños causados por manipulaciones inadecuadas.
- Para obtener un resultado perfecto se necesita una corriente de aire muy caliente. Tenga en cuenta que si se utiliza prolongadamente con un cepillo con revestimiento de metal, éste se puede calentar mucho. Para evitar que se produzcan lesiones, ajuste la duración de uso del aparato al accesorio utilizado.

VISTA GENERAL

Estimado cliente:

Enhorabuena por la adquisición de su cepillo moldeador GRUNDIG HS 6220.

Lea con atención las siguientes notas de uso para disfrutar al máximo de la calidad de este producto Grundig durante muchos años.

Significado de los símbolos

Los siguientes símbolos se usan en las diversas secciones del presente manual:



Información importante y consejos útiles sobre su uso.



ADVERTENCIA: Advertencias de situaciones peligrosas sobre la seguridad de las personas y la propiedad.



Vidrio de protección contra descargas eléctricas.

Elementos de mando

A Cepillo térmico extraíble con revestimiento de cerámica turmalina (accesorio de peinado)

B Botón de cierre para soltar el accesorio de peinado

C Para encender y apagar el aparato. Regulador para dos niveles de temperatura y de velocidad

D Cable de red con orificio para colgar el aparato

E Rejilla de entrada de aire

F Mango

G Tecla para aire frío (Cool Shot)

Accesorios

1 Cepillo térmico mediano: \varnothing 25 mm

2 Cepillo térmico grande: \varnothing 40 mm

3 Cepillo térmico extra grande: \varnothing 50 mm



**PAPEL RECICLADO Y
RECICLABLE**

FUNCIONAMIENTO

Ajustes

Su aparato dispone de las siguientes posibilidades de ajuste:

Nivel de temperatura/velocidad **C**

- 0: apagado
- 1: corriente de aire suave, temperatura moderada para secar y dar forma suavemente
- 2: corriente de aire fuerte, temperatura elevada para secar y dar forma rápidamente

Aire frío (Cool Shot) **G**

- *: interrumpe el calentamiento y genera una corriente de aire frío

Cambiar los accesorios de peinado

- 1 Retire el accesorio de peinado montado **A** pulsando el botón de cierre **B** y extraiga el cepillo térmico girándolo ligeramente a la derecha.
- 2 Coloque el nuevo accesorio de peinado a ras de la entalladura situada junto al **B** botón de cierre y encájelo girándolo ligeramente a la izquierda.

Funcionamiento

Compruebe si la tensión de red indicada en la placa de identificación (en el mango del aparato) coincide con la tensión de red local.

- 1 Frote bien el cabello con una toalla después de lavarlo.

- 2 Enchufe el cable de red **D**.
- 3 Encienda el aparato con el botón **C** y seleccione el nivel de temperatura/velocidad que desee.
- 4 Si lo desea, puede interrumpir el proceso de calentamiento durante el secado manteniendo pulsado el botón **G** (Cool Shot).

Nota

- El Cool Shot interrumpe el proceso de calentamiento y genera una corriente de aire frío. De esta forma, se facilita la fijación del peinado y el cabello mantiene la forma durante más tiempo.
- 5 Cuando termine de utilizarlo, apague el aparato con el botón **C** y desenchufe la clavija del cable de red **D** de la corriente eléctrica.

Atención

- No está permitido enrollar el cable de red alrededor del aparato, ya que podría dañarse. Controle con regularidad que el cable de red y el aparato no estén dañados.

Limpieza y cuidado

Desenchufe siempre el aparato antes de limpiarlo.

No sumerja nunca el aparato en agua.

Utilice un paño seco y suave para limpiar la carcasa. No se olvide de eliminar el polvo y cabellos de la rejilla de entrada de aire **E** de vez en cuando con un pincel blando.

De conformidad con la Directiva RAEE y eliminación del producto al final de su vida útil

Este producto no contiene ninguno de los materiales nocivos o prohibidos especificados en la normativa para la supervisión de los residuos de aparatos eléctricos y electrónicos (RAEE), promulgada por el Ministerio de Medio Ambiente y Planificación Urbanística.



Este símbolo indica que este producto no debe eliminarse junto con otros residuos domésticos al final de su vida útil. Los aparatos antiguos deben entregarse en los centros de recolección oficiales designados para el reciclaje de aparatos eléctricos y electrónicos. Por favor, póngase en contacto con las autoridades locales o con el proveedor correspondiente para averiguar la ubicación de estos centros de recogida. Cada hogar juega un papel importante en la recuperación y el reciclaje de los aparatos antiguos. La eliminación adecuada de estos aparatos ayuda a prevenir los impactos negativos sobre el medio ambiente y la salud humana.

Cumplimiento de la directiva RoHS:

El producto que ha adquirido es conforme con la directiva de la UE sobre la restricción de sustancias peligrosas (RoHS) (2011/65/UE).

No contiene ninguno de los materiales nocivos o prohibidos especificados en la directiva.

Información sobre el embalaje



El embalaje del producto está fabricado con material reciclable de acuerdo con las normativas nacionales sobre medio ambiente. No elimine los embalajes junto con los residuos domésticos u otros tipos de residuos; llévelos a los puntos de recogida recomendados por las autoridades locales.

Datos técnicos

Alimentación dte tensión : 220-240V~, 50-60Hz

Potencia: 950 - 1100 W

Clase de aislamiento eléctrico: II



Queda reservado el derecho a realizar modificaciones técnicas y de diseño.

CONDICIONES DE GARANTIA - ESPAÑA

El presente certificado cubre la garantía de reparación de su electrodoméstico de gama blanca y PAE (*) de la marca GRUNDIG durante el periodo de garantía legal previsto en la ley, a partir de la fecha de venta, contra todo defecto de funcionamiento proveniente de fabricación o materiales; o de sustitución del aparato, salvo que una de estas opciones resulte imposible o desproporcionada respecto de la otra. Cuando usted detecte un defecto o anomalía en el aparato contacte de forma inmediata con nosotros para informarnos de la falta de conformidad. Los pequeños electrodomésticos (PAE) deberán ser entregados en el taller del servicio oficial de la marca para su revisión.

La presente garantía sólo será válida si se presenta factura, ticket de compra o el albarán de entrega correspondiente a la adquisición del producto. La presente garantía es válida en el territorio español y portugués para los aparatos distribuidos por Beko Electronics España S.L.. La garantía sólo tendrá validez sobre el primer comprador o adquirente del producto. La garantía será válida para aquellos aparatos cuya instalación sea correcta y estén ubicados en condiciones climáticas y medioambientales adecuadas para su correcto funcionamiento.

EXCLUSIONES DE LA GARANTIA

El coste de la reparación será a cargo del usuario en los siguientes casos:

- Los aparatos utilizados para uso profesional o no exclusivamente doméstico.
- Los aparatos desmontados o manipulados por personas ajenas a los servicios técnicos expresamente autorizados.
- Las instalaciones, transporte, sustitución de aparatos, puestas en marcha, cambio de sentido de puertas.
- Intervenciones de mantenimiento o de información sobre el uso de los aparatos.
- Cambio de inyectores en aparatos de gas.
- Las averías provocadas por falta de mantenimiento o limpieza o aquellas provocadas por un uso indebido, sobrecarga, abandono o de manera no conforme a las instrucciones de uso o de instalación de los aparatos.
- Las averías producidas por causas fortuitas, siniestros de fuerza mayor o derivados de instalación incorrecta y en general, averías por causas ajenas al propio aparato.
- Las averías provocadas por conexiones que puedan presentar fluctuaciones, irregularidades o falta de uniformidad en el suministro, por ejemplo: suministro de agua impulsado por grupos de presión, energía solar, energía eólica, generadores eléctricos, u otro tipo de suministro no normalizado.
- La sustitución de materiales rotos o deteriorados por desgaste o uso no normal del aparato, o materiales consumibles tales como: juntas, plásticos, gomas, correas, cristales, escobillas, bombillas, asas, tiradores, tapas de quemadores, filtros, rejillas, ánodos de sacrificio (magnesio o similares) de calentadores o calderas, etc.
- Los aparatos que presenten oxidación, o daños por corrosión en esmaltes o pinturas, que puedan ser provocados por efectos químicos o electroquímicos del agua o cualquier otra sustancia, o aceleradas por circunstancias ambientales o climáticas no propicias.
- Defectos estéticos en serigrafía o pintura.
- Los daños de transporte o manipulación, golpes, etc.
- Los aparatos deben instalarse de forma accesible para su reparación, debiendo asumir el usuario los costes necesarios para el acceso al aparato para su reparación y sustitución.

La presente garantía no afecta a los derechos de que dispone el consumidor conforme a lo previsto en la legislación vigente. El Servicio Oficial de Asistencia Técnica resolverá cualquier incidencia que pudiera precisar su electrodoméstico siempre que el aparato esté instalado de forma accesible.

Para asegurarse que su electrodoméstico va a ser intervenido por un técnico oficial autorizado, rogamos solicite el carnet avalado por ANFEL (Asociación Nacional de Fabricantes de Electrodomésticos) a nuestros técnicos.

Las marcas BEKO y GRUNDIG se distribuyen por Beko Electronics España S.L.

DATOS APARATO (a rellenar por el Distribuidor):

Titular:		Sello Establecimiento:
Modelo:	Núm. serie:	
Establecimiento:	Fecha de compra:	

El garante e importador de su electrodoméstico es: BEKO ELECTRONICS ESPAÑA S.L. Calle Provenza nº 388 3º Barcelona 08025, España.

Conózanos mejor en nuestra página: www.grundig.com Conserve este documento, es importante para usted.

(*) Se consideran electrodomésticos de gama blanca, los aparatos de gran tamaño de cocina, limpieza, refrigeración y ventilación y el pequeño aparato electrodoméstico (PAE) aquellos aparatos de higiene personal, mantenimiento del hogar y preparación de alimentos.

CONDIÇÕES DE GARANTIA - PORTUGAL

Este certificado cobre a garantia de reparação do seu eletrodoméstico da linha branca e pequeno eletrodoméstico (*) da marca GRUNDIG durante o período de garantia legal determinado pela legislação em vigor a contar da data de compra, contra defeitos de funcionamento provenientes do fabrico ou dos materiais; ou de substituição do aparelho, a menos que uma dessas opções seja impossível ou desproporcionada em relação à outra. Quando detetar um defeito ou anomalia no aparelho entre imediatamente em contacto connosco para nos informar da não conformidade. Os pequenos eletrodomésticos devem ser entregues na oficina de serviço oficial da marca para a sua revisão.

Esta garantia só será válida se for apresentada a fatura, o recibo de compra, ou a nota de entrega correspondente a aquisição do produto. Esta garantia é válida em território espanhol e português para aparelhos distribuído pela Beko Home Appliances Portugal, Unipessoal, Lda. A garantia só é válida para o primeiro comprador ou adquirente do produto. A garantia será válida para os aparelhos cuja instalação esteja correta e que estejam localizados em condições climáticas e ambientais adequadas para o seu correto funcionamento.

EXCLUSÕES DA GARANTIA

O custo da reparação será pago pelo utilizador nos seguintes casos:

- Aparelhos utilizados para uso profissional ou não exclusivamente doméstico.
- Os equipamentos desmontados ou manuseados por outras pessoas que não os serviços técnicos expressamente autorizados.
- Instalações, transporte, substituição de equipamento, colocação em funcionamento, alteração do sentido das portas.
- Intervenções de manutenção ou informações sobre a utilização dos aparelhos.
- Alteração de injetores em aparelhos a gás.
- As avarias causadas pela falta de manutenção ou limpeza, ou aquelas causadas por um uso inadequado, sobrecarga, abandono ou de uma forma a não respeitar as instruções de uso ou instalação dos aparelhos.
- As avarias provocadas por causas acidentais, sinistros de força maior ou resultantes de instalação inadequada e em geral, avarias por razões não relacionadas com o produto.
- As avarias causadas por ligações que podem apresentar flutuações, irregularidades ou falta de uniformidade no fornecimento, por exemplo: abastecimento de água impulsionado por grupos de pressão, energia solar, energia eólica, geradores de energia elétrica ou outro tipo de fornecimento não-padrão.
- A substituição de materiais quebrados ou danificados por desgaste ou uso não normal do aparelho, ou consumíveis tais como: juntas, plásticos, borracha, correias, vidros, pincéis, lâmpadas, asas, puxadores, tampas de queimadores, filtros, grelhas, ânodos de sacrifício (magnésio ou similares) de aquecedores ou caldeiras, etc.
- Os aparelhos que apresentem oxidação, ou danos por corrosão nos esmaltes ou na pintura, que possam ter sido causados por efeitos químicos ou eletroquímicos da água ou de qualquer outra substância, ou acelerados por circunstâncias ambientais ou climáticas desfavoráveis.
- Defeitos estéticos em serigrafia ou pintura.
- Os danos causados por transporte ou manuseio, colisões, etc.
- Os aparelhos devem ser instalados de forma acessível em caso de reparação, devendo o utilizador assumir os custos necessários para aceder ao aparelho para reparação e substituição.

A presente garantia não afeta os direitos de que o consumidor dispõe conforme o previsto na legislação em vigor. O Serviço Oficial de Assistência Técnica resolverá qualquer incidente de que o seu aparelho possa necessitar, desde que o aparelho seja instalado de forma acessível.

As marcas BEKO e GRUNDIG são distribuídas por Beko Home Appliances Portugal, Unipessoal, Lda

DADOS DO APARELHO (a ser preenchido pelo Distribuidor):

Detentor:	Carimbo do estabelecimento:	
Modelo:	N.º série:	
Estabelecimento:	Data de compra:	

O fiador e o importador do seu eletrodoméstico é: Beko Home Appliances Portugal, Unipessoal, Lda; Edifício Amoreiras Square; Rua Carlos Alberto da Mota Pinto, nº 17, 3ªA, Amoreiras 1070-313, Lisboa, Portugal.

Conheça-nos melhor na nossa página: www.grundig.com Conserve este documento, é importante para si.

(*) São considerados eletrodomésticos da linha branca, os aparelhos de cozinha, limpeza, refrigeração e ventilação de tamanho grande e pequenos eletrodomésticos, os de higiene pessoal, manutenção do lar e preparação de alimentos.

Veillez suivre les instructions suivantes lors de la mise en service de l'appareil :

Ce produit n'est pas conçu pour un usage commercial, il est destiné à être utilisé à domicile et dans les applications suivantes :

- Dans les magasins, les bureaux et autres environnements de travail similaires,
- Dans les maisons de ferme,
- Dans les hôtels, les auberges, les chambres d'hôtes et autres logements temporaires (par les clients).
- N'utilisez jamais l'appareil dans la baignoire, sous la douche, au-dessus d'un lavabo plein d'eau ou avec les mains mouillées.
- Ne plongez jamais l'appareil dans l'eau ou ne le mettez jamais en

contact avec de l'eau lorsque vous le nettoyez.

- **AVERTISSEMENT** : N'utilisez pas cet appareil à proximité de baignoires, douches, bassins ou autres récipients contenant de l'eau.



- Lorsque l'appareil est utilisé dans une salle de bains, il convient de le débrancher après utilisation, car la proximité de l'eau présente un risque même lorsque l'appareil est éteint ;
- Pour une protection supplémentaire, il est conseillé d'installer un disjoncteur différentiel à courant résiduel (DDR) ayant un courant de fonctionnement résiduel nominal ne dépassant pas 30 mA sur le circuit électrique alimentant la

salle de bains. Demander conseil à l'installateur.

- Ne déposez jamais l'appareil sur des coussins mous ou des couvertures tant qu'il est en marche.
- Défense de recouvrir les orifices d'aspiration et d'expulsion d'air lorsque l'appareil est en marche.
- L'appareil est équipé d'un système de protection contre la surchauffe.
- Débranchez la fiche après utilisation. Ne tirez pas sur le câble pour débrancher la prise.
- Il est interdit de mettre l'appareil en marche si l'appareil ou le câble d'alimentation présentent des dommages visibles.
- Si le câble secteur est endommagé, il doit être remplacé par le fabricant, son service après-

vente ou une personne de qualification semblable, afin d'éviter des dangers.

- Maintenez l'appareil hors de portée des enfants.
- Cet appareil peut être utilisé par des enfants de 8 ans et plus et des personnes dont les capacités physiques, sensorielles ou mentales sont réduites ou n'ayant pas suffisamment d'expérience ou de connaissances si une personne chargée de la sécurité les surveille ou leur apprend à utiliser le produit en toute sécurité et en étant conscients des dangers y afférents. Les enfants ne doivent pas jouer avec cet appareil. Le nettoyage et l'entretien d'utilisation ne doivent pas être effectués par des enfants sans surveillance.

SÉCURITÉ

- N'ouvrez en aucun cas l'appareil. La garantie du fabricant ne couvre aucun dégât occasionné par des manipulations inadéquates.
- Afin d'obtenir un résultat parfait, un flux d'air très chaud est nécessaire. Veuillez noter qu'une utilisation prolongée et intense avec une brosse métallisée peut rendre celle-ci extrêmement chaude. Afin d'éviter les blessures, veuillez adapter la durée d'utilisation de l'appareil aux accessoires utilisés.



VUE D'ENSEMBLE

Cher client, chère cliente,

félicitations pour l'achat de votre fer à friser GRUNDIG HS 6220.

Veillez lire soigneusement les instructions d'utilisation de cet appareil afin de profiter longtemps de ce produit de qualité de la marque Grundig.

Signification des symboles

Les symboles suivants sont repris tout au long de ce manuel :



Informations importantes et conseils utiles concernant l'utilisation de l'appareil.



AVERTISSEMENT: Avertissement sur les situations dangereuses concernant la sécurité des biens et des personnes.



Catégorie de protection contre le risque d'électrocution.

Éléments de commande

- A** Brosse chauffante amovible à revêtement céramique/tourmaline (accessoire styling)
- B** Touche de verrouillage pour détacher l'accessoire de styling
- C** Permet de mettre l'appareil en marche et à l'arrêt. Régulateur pour deux niveaux de température et de soufflage
- D** Câble secteur avec œillet permettant de suspendre l'appareil

E Grille d'admission d'air

F Poignée

G Touche pour position air froid (Cool Shot)

Accessoires

1 Brosse chauffante moyenne, ø 28 mm

2 Grande brosse chauffante, ø 40 mm

3 Brosse chauffante extra grande, ø 50 mm



FONCTIONNEMENT

Réglages

Votre appareil possède les options de réglage suivantes :

Niveau de température/

soufflage **C**

- **0** : arrêt
- **1** : soufflage et température modérés pour séchage et coiffage doux
- **2** : soufflage et température forts pour séchage et coiffage rapide

Position air froid (Cool Shot) **G**

- * : Coupe l'air chaud et génère un jet d'air frais

Remplacement des embouts de styling

- 1 Retirer l'accessoire de styling en place **A** en appuyant sur la touche de verrouillage **B** et en tournant légèrement la brosse chauffante vers la droite.
- 2 Placer l'autre accessoire de styling avec le logement au niveau de la touche de verrouillage **B** et l'enclencher en le tournant légèrement vers la gauche.

Fonctionnement

Vérifiez que la tension secteur locale correspond bien à la tension indiquée sur la plaquette d'identification (sur la poignée de l'appareil).

- 1 Frottez bien vos cheveux après les avoir lavés.

- 2 Branchez la fiche du câble secteur **D** dans la prise de courant.

- 3 Mettez l'appareil en marche avec l'interrupteur **C** et réglez le niveau de température/de soufflage souhaité.

- 4 Interrompez l'air chaud si nécessaire pendant le séchage en appuyant sur la touche **G** (Cool Shot) et en la maintenant enfoncée.

Recommandation

- Le Cool Shot coupe l'air chaud et génère un souffle d'air froid. La coiffure se fixe mieux et conserve sa forme plus durablement.
- 5 Arrêtez l'appareil avec l'interrupteur **C** après utilisation et débranchez la fiche du câble secteur **D** de la prise.

Attention

- Le câble d'alimentation ne doit jamais être enroulé autour de l'appareil car ceci peut l'endommager. Vérifiez régulièrement si le câble d'alimentation et l'appareil ne présentent pas de dommages visibles.

Nettoyage et entretien

Veillez à toujours débrancher l'appareil avant de le nettoyer.

Ne plongez jamais l'appareil dans l'eau.

Utilisez un chiffon doux et sec pour le nettoyage du boîtier et des accessoires. N'oubliez pas de nettoyer de temps à autres la poussière et les cheveux de la grille d'admission d'air **E** à l'aide d'un pinceau doux.

Conformité avec la Directive DEEE et Mise au rebut des appareils usagés

Cet appareil ne contient pas de substances dangereuses ou prohibées, telles que décrites dans la « Réglementation relative à la surveillance des déchets d'équipements électriques et électroniques » émanant du ministère de l'Environnement et de l'Urbanisation.



Ce symbole indique que ce produit ne doit pas être jeté avec les déchets ménagers à la fin de sa vie utile. Les appareils obsolètes doivent être livrés aux centres de collecte officiels désignés pour le recyclage des appareils électriques et électroniques. Veuillez contacter les autorités locales ou le vendeur concerné pour connaître l'emplacement de ces centres de collecte. Chaque foyer joue un rôle important dans la récupération et le recyclage des appareils électroménager obsolètes. L'élimination appropriée des appareils obsolètes contribue à prévenir les effets négatifs sur l'environnement et la santé humaine.

Conformité avec la directive LdSD :

L'appareil que vous avez acheté est conforme à la directive LdSD (2011/65/UE) de l'Union européenne. Il ne comporte pas les matériels dangereux et interdits mentionnés dans la directive.

Informations sur l'emballage



L'emballage de l'appareil est composé de matériaux recyclables, conformément à notre réglementation nationale. Ne jetez pas les emballages avec les ordures ménagères ou d'autres types de déchets ; apportez-les aux points de collecte recommandés par les autorités locales.

Caractéristiques techniques

Alimentation électrique: 220-240V~, 50-60Hz

Puissance: 950 - 1100 W

Classe d'isolation électrique : II



Grundig se réserve le droit de procéder à des modifications techniques ou esthétiques !

Kad koristite uređaj, imajte na umu sljedeće informacije:

Ovaj proizvod nije namijenjen za komercijalnu upotrebu već za upotrebu u kućanstvu te za primjenu u prostorima poput:

- trgovina, ureda i sličnih radnih prostora,
 - farmi, kućanstava,
 - hotela, hostela, pansiona i drugih prostora za privremeni boravak (u kojim ga koriste gosti)
- Nikada ne koristite uređaj u kadi, tušu ili iznad umivaonika punog vode; niti radite s njim mokrim rukama.
 - Ne uranjajte uređaj u vodu i pazite da ne dođe u kontakt s vodom, čak i tijekom čišćenja.

- **UPOZORENJE:** Nemojte koristiti ovaj uređaj blizu kada, tuševa, umivaonika i drugih posuda koje sadrže vodu.



- Kada se uređaj upotrebljava u kupaonici, nakon uporabe ga isključite iz struje jer voda u blizini može biti opasna čak i kada je uređaj isključen;
- Za dodatnu zaštitu preporučuje se ugradnja RCD prekidača, čija nazivna zaostala radna struja ne prelazi 30 mA u električnom krugu koji napaja kupaonicu. Obratite se instalateru za savjet.
- Tražite savjet od vašeg vodoinstalatera.
- Nikada ne stavljajte uređaj na meke jastuke ili deke ok radi.

- Pazite da otvori za ulaz i izlaz zraka nisu pokri- veni tijekom rada.
- Uređaj je opremljen su- stavom za zaštitu od pregrijavanja.
- Nakon uporabe, isklju- čite utikač napajanja. Ne isključujte uređaj iz struje povlačenjem za žicu.
- Nikada nemojte koristiti uređaj ako je kabel na- pajanja vidljivo oštećen.
- Ako je kabel napajanja oštećen, mora ga zami- jeniti proizvođač, servis ili jednako kvalificirana osoba da bi se izbjeg- la svaka opasnost od strujnog udara.
- Držite uređaj podalje od djece.
- Ovaj uređaj mogu ko- ristiti djeca starija od 8 godina, osobe smanje- nih tjelesnih, osjetilnih ili metalnih sposobnosti ili osobe bez dovoljno isku- stva i znanja, ako su pod nadzorom ili su im pru- žene upute o sigurnom rukovanju uređajem te razumiju uključene ri- zike. Djeca se ne smiju igrati uređajem. Čišćenje i korisničko održavanje neće obavljati djeca bez nadzora.
- Ne otvarajte uređaj ni pod kakvim okolno- stima. Svi jamstveni za- htjevi će biti odbačeni u slučaju nepravilnog ru- kovanja.
- Vrlo topao protok zraka je potreban da bi se dobio savršeni rezultat. Imajte na umu da me- talizirana četka može postati vrlo topla za vri- jeme dulje ili intenzivne uporabe. Da biste izbjeg- gli ozljedu, prilagodite vrijeme uporabe uređaja dodatku koji se koristi.

BRZI PREGLED

Poštovani kupci,

Čestitamo vam na kupnji vašeg sušila za kosu GRUNDIG HS 6220.

Pažljivo pročitajte sljedeće napomene za korisnika da biste puno godina potpuno uživali u vašem kvalitetnom Grundigovom proizvodu.

Značenje simbola

Sljedeći se simboli upotrebljavaju u raznim dijelovima ovog priručnika:



Važne informacije i korisni savjeti o upotrebi.



UPOZORENJE: Upozorenja o opasnim situacijama vezanim za sigurnost života i imovine.



Razred zaštite od strujnog udara.

Kontrolne tipke

- A** Odvojive grijane četke s premazom od keramike i turmalina (dodatak za oblikovanje)
- B** Zakačka za odvajanje dodatka za oblikovanje
- C** Uključuje i isključuje uređaj. Kontrolni uređaj za dvije postavke temperature i puhanja
- D** Strujni kabel s očicom za vješanje uređaja
- E** Rešetka za ulaz zraka
- F** Ručka

- G** Tipka za hladnu postavku (hladno puhanje)

Dodaci

- 1** Četka za vrući zrak srednja \varnothing 25 mm
- 2** Četka za vrući zrak velika \varnothing 40 mm
- 3** Četka za vrući zrak ekstra velika \varnothing 50 mm



**RECIKLIRANI
RECIKLAŽNI PAPIR**

Postavke

Vaš uređaj ima sljedeće postavke:

Razina temperature/puhanja **C**

- 0 : isključeno
- 1 : lagani protok zraka i umjerena temperatura za nježno sušenje i oblikovanje
- 2 : Jako strujanje zraka, visoka temperatura za brzo sušenje

Hladno puhanje **G**

- * : Prekida grijanje i omogućava protok hladnog zraka

Promjena dodataka za oblikovanje

1 Skinite priključeni dodatak za oblikovanje **A** pritiskom na zakačku **B** i okretanjem četke s toplim zrakom malo nadesno.

2 Stavite drugi dodatak za oblikovanje tako da rupa i zakačka **B** paralelni i zatim lagano okrenite nalijevo dok ne kliknu.

Rad

Provjerite da li napon na tipskoj pločici (na ručki uređaja) odgovara naponu vaše lokalne mreže.

1 Ručnikom dobro osušite kosu nakon pranja.

2 Uključite kabel napajanja **D** u zidnu utičnicu.

3 Uključite uređaj sklopkom **C** i postavite razinu temperature/puhanja.

4 Po potrebi, prekinite grijanje pritiskom i držanjem tipke **G** (hladno puhanje).

Napomena

- Prekida grijanje i omogućava protok hladnog zraka. To vam omogućava da oblikujete svoju frizuru bolje i dugotrajnije.

5 Nakon uporabe, isključite uređaj pomoću sklopke **C** i izvucite utikač kabela napajanja **D** iz zidne utičnice.

Napomena

- Nikada nemojte omatati kabel napajanja oko uređaja jer to može oštetiti kabel. Molimo, redovito provjeravajte da li na kabelu napajanja i uređaju postoje vidljiva oštećenja.

Čišćenje i održavanje

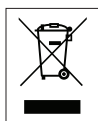
Izvucite utikač prije čišćenja.

Nikada ne uranjajte uređaj u vodu.

Za čišćenje kućišta, koristite meku suhu krpu. Povremeno očistite rešetku za ulaz zraka **E** mekom četkom da biste uklonili dlake i prašinu.

Sukladnost s Direktivom o otpadnoj električnoj i elektroničkoj opremi (OEEO) i Odlaganjem proizvoda:

Ovaj proizvod ne sadrži opasne i zabranjene materijale naznačene u „Pravilniku o gospodarenju otpadnim električnim i elektroničkim uređajima” koji je izdalo Ministarstvo okoliša i urbanizacije.



Ovaj simbol označava da se ovaj proizvod ne smije odlagati skupa s ostalim kućanskim otpadom na kraju njegovog radnog vijeka. Stari uređaji moraju se isporučiti službenim odlagalištima određenim za recikliranje električnih i elektroničkih uređaja. Molimo kontaktirajte lokalne vlasti ili relevantne prodavatelje da biste saznali lokacije ovih odlagališta centara. Svako kućanstvo igra važnu ulogu u uporabi i recikliranju starih uređaja. Odlaganje starih uređaja adekvatno pomaže sprječavanju negativnih utjecaja na okoliš i ljudsko zdravlje.

Sukladnost s Direktivom RoHS

Proizvod koji ste kupili usklađen je s Direktivom RoHS Europske unije (2011/65/EU). Ne sadrži opasne i zabranjene materijale navedene u Direktivi.

Informacije o ambalaži



Ambalaža proizvoda izrađena je od materijala koji se mogu reciklirati u skladu s nacionalnim zakonodavstvom.

Nemojte odlagati ambalažni otpad s kućanskim otpadom ili drugim vrstama otpada, odnesite ga na odlagališta koja preporučuju lokalne vlasti.

Tehnički podaci

Napajanje: 220-240V~, 50-60Hz

Snaga: 950 - 1100 W

Klasa električne izolacije: II



Tehničke i dizajnerske izmjene su pridržane.

Podczas uruchamiania urządzenia należy przestrzegać następujących wskazówek:

Ten produkt nie jest przeznaczony do użytku komercyjnego, jest przeznaczony do użytku domowego i do następujących zastosowań:

- w sklepach, biurach i innych podobnych środowiskach pracy,
- gospodarstwach rolnych,
- hotelach, hostelach, pensjonatach i innych tymczasowych miejscach zamieszkania (według klientów)
- Uważać, aby urządzenie nie wpadło do wanny kąpielowej, kabiny natryskowej lub innego zbiornika z wodą; nie dotykać urządzenia mokrymi rękoma.
- Nigdy nie zanurzać urządzenia w wodzie; podczas czyszczenia

chronić przed kontaktem z wodą.

- **OSTRZEŻENIE:** Nie należy używać tego urządzenia w pobliżu wanien, pryszniców, umywalk lub innych naczyń zawierających wodę.



- Jeśli urządzenie jest używane w łazience, należy odłączyć je od zasilania po użyciu, ponieważ bliskość wody stanowi zagrożenie nawet przy wyłączonym urządzeniu;
- Dla dodatkowej ochrony zaleca się zainstalowanie w obwodzie elektrycznym zasilającym łazienkę wyłącznika różnicowo-prądowego (RCD) o znamionowym różnicowym prądzie roboczym nieprzekraczającym 30 mA. O poradę należy poprosić instalatora.

- Nigdy nie odkładać włączonego urządzenia na miękkie poduszki lub koce.
- Podczas pracy urządzenia nie zasłaniać otworów wlotu i wylotu powietrza.
- Urządzenie wyposażone jest w zabezpieczenie przed przegrzaniem.
- Po użyciu wyciągnąć wtyczkę sieciową. Wyjmując wtyczkę sieciową z gniazda wtykowego, nie ciągnąć za kabel.
- Nie uruchamiać urządzenia, gdy urządzenie lub przewód zasilający wykazują widoczne ślady uszkodzenia.
- Uszkodzony przewód zasilający może wymieniać tylko producent, personel serwisowy lub podobnie wykwalifikowane osoby, aby uniknąć ewentualnego niebezpieczeństwa.
- Chronić urządzenie przed dziećmi.
- Urządzenie to mogą używać dzieci ośmioletnie i starsze oraz osoby o ograniczonej sprawności fizycznej, zmysłowej i umysłowej lub bez doświadczenia i wiedzy, jeśli są pod nadzorem lub poinstruowano je co do jego użytkowania w bezpieczny sposób i rozumieją związane z tym zagrożenia. Dzieci nie mogą bawić się tym urządzeniem. Dzieci bez nadzoru nie mogą czyścić tego urządzenia ani konserwować go.
- W żadnym wypadku nie wolno samodzielnie otwierać obudowy urządzenia. W razie uszkodzeń powstałych w wyniku nieprawidłowych ingerencji wygasają roszczenia z tytułu gwarancji.

- Aby uzyskać perfekcyjną fryzurę, konieczny jest strumień bardzo ciepłego powietrza. Należy pamiętać, że po długim i intensywnym stosowaniu szczotki pokrytej włóką metalową może się ona bardzo nagrzać. Aby uniknąć zranienia, należy dostosować czas używania urządzenia do stosowanego osprzętu.

PRZEGLĄD FUNKCJI

Szanowni Klienci!

Gratulujemy zakupu prostownicy do włosów GRUNDIG HS 6220.

Prosimy o uważne przeczytanie poniższych wskazówek do tego urządzenia. Stosowanie się do nich zapewni Państwu wieloletnią satysfakcję z korzystania z urządzenia firmy Grundig!

Znaczenie symboli

W niniejszej instrukcji stosuje się następujące symbole:



Ważne informacje i przydatne wskazówki dotyczące użytkowania.



OSTRZEŻENIE: Ostrzeżenia dotyczące sytuacji zagrażających bezpieczeństwu, życiu i mieniu.



Klasa ochronności przeciwporażeniowej.

Elementy obsługi

- A** Zdejmowana szczotka termiczna z powłoką turmalinowo-ceramiczną (nasadka modelująca)
- B** Przycisk do zwalniania blokady nasadki modelującej
- C** Włączanie i wyłączenie urządzenia; regulator dwóch stopni temperatury i nawiewu
- D** Przewód zasilający z pętlą do zawieszania urządzenia
- E** Kratka wlotu powietrza

F Rączka

G Przycisk nawiewu zimnego powietrza (Cool Shot)

Osprzęt

- 1** Średnia szczotka termiczna \varnothing 25 mm.
- 2** Duża szczotka termiczna \varnothing 40 mm.
- 3** Szczotka termiczna maxi \varnothing 50 mm.



**PAPIER Z RECYKLINGU
I NADAJĄCY SIĘ
DO PONOWNEGO
PRZETWORZENIA**

Ustawienia

Urządzenie posiada następujące możliwości ustawienia:

Stopnie temperatury / stopnie nawiewu [C]

- 0: wył.
- 1: łagodny strumień powietrza, umiarkowana temperatura do łagodnego suszenia i układania włosów
- 2: silny strumień powietrza, wysoka temperatura do szybkiego suszenia i układania włosów

Nawiew zimnego powietrza (Cool Shot) [G]

- *: przerywa proces nagrzewania powietrza i zapewnia strumień zimnego powietrza

Wymiana nasadek modelujących

- 1 Zdjąć założoną nasadkę modelującą [A], naciskając przycisk [B] i zdejmując szczotkę termiczną przez lekki obrót w prawo.
- 2 Założyć nową nasadkę modelującą wgłębieniem przyłożonym równo do przycisku zwalniania blokady [B] i zatrzasnąć przez lekki obrót w lewo.

Obsługa

Prosimy sprawdzić, czy napięcie sieciowe podane na tabliczce znamionowej (na ręczce urządzenia) odpowiada stosowanemu na miejscu napięciu sieciowemu.

- 1 Po umyciu dokładnie wytrzeć włosy.
- 2 Wtyczkę przewodu zasilającego [D] włożyć do gniazda wtykowego.
- 3 Włączyć urządzenie wyłącznikiem zasilania [C] i ustawić żądany stopień nawiewu.
- 4 Podczas suszenia ewentualnie przerwać proces nagrzewania powietrza, trzymając wciśnięty przycisk [G] (Cool Shot).

Wskazówka

- Przycisk Cool Shot przerywa proces nagrzewania powietrza i zapewnia strumień zimnego powietrza. Dzięki temu fryzura jest lepiej utrwalana i pozostaje dłużej nienaruszona.
- 5 Po użyciu wyłączyć urządzenie wyłącznikiem zasilania [C] i wyciągnąć przewód zasilający [D] z gniazda wtykowego.

Uwaga

- Nigdy nie owijać przewodu zasilającego wokół urządzenia, gdyż może to prowadzić do uszkodzenia. Regularnie sprawdzać urządzenie i przewód zasilający pod kątem widocznych uszkodzeń.

Czyszczenie i konserwacja

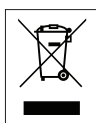
Przed czyszczeniem należy zawsze wyciągnąć wtyczkę sieciową.

Nigdy nie zanurzać urządzenia w wodzie.

Do czyszczenia urządzenia używać miękkiej, suchej ściereczki. Pamiętać, aby od czasu do czasu za pomocą miękkiego pędzelka usunąć z kratki wlotu powietrza [E] kurz i włosy.

Zgodność z dyrektywą w sprawie zużytego sprzętu elektrycznego i elektronicznego (WEEE) i utylizacja zużytych wyrobów:

Wyrób ten jest zgodny z dyrektywą WEEE Unii Europejskiej (2012/19/UE). Wyrób ten jest oznaczony symbolem klasyfikacyjnym dla zużytego sprzętu elektrycznego i elektronicznego (WEEE).



Ten symbol oznacza, że produktu nie należy utylizować z innymi domowymi odpadami po zakończeniu okresu użytkowania. Stare urządzenia muszą być przekazane do oficjalnego punktu zbiórki zużytych urządzeń elektrycznych i elektronicznych. Adresy takich punktów można uzyskać u lokalnych władz lub sprzedawcy. Każde gospodarstwo domowe odgrywa ważną rolę w odzyskiwaniu i recyklingu starych urządzeń. Odpowiednia utylizacja zużytych urządzeń pomaga zapobiegać ich negatywnemu wpływowi na środowisko i zdrowie ludzi.

Zgodność z dyrektywą RoHS:

Niniejszy wyrób jest zgodny z dyrektywą Parlamentu Europejskiego i Rady RoHS (Ograniczenie użycia substancji niebezpiecznych) (2011/65/WE). Nie zawiera szkodliwych i zakazanych materiałów, podanych w tej dyrektywie.

Informacje o opakowaniu



Opakowanie urządzenia wykonano z materiałów nadających się do recyklingu zgodnie z przepisami krajowymi. Nie wyrzucać opakowań wraz z odpadami domowymi lub innymi rodzajami odpadów; przekazać je do punktów zbiórki, wskazanych przez władze lokalne.

Dane techniczne

Zasilanie napięciowe: 220-240V~, 50-60Hz

Moc: 950 - 1100 W

Klasa izolacji elektrycznej: II



Zmiany techniczne i optyczne zastrzeżone!

Cihazı ilk defa kullanmaya başlamadan önce aşağıdaki uyarıları dikkate alın:

- Bu ürün ticari kullanım için tasarlanmamıştır, evde ve aşağıdakiler gibi uygulamalarda kullanılmak üzere tasarlanmıştır:

- Dükkânlarda, iş yerlerinde ve diğer benzer çalışma ortamlarında,
- Çiftlik evlerinde,
- Otellerde, motellerde ve diğer ikamet edilen tipteki ortamlarda müşteriler tarafından kullanılan,
- Yatak odası ve kahvaltı tipi ortamlarda

- Cihazı hiçbir zaman banyo küvetinde, duşta veya suyla dolu bir lavabo üzerinde veya elleriniz ıslakken kullanmayın.
- Cihazı suya daldırmayın, ve temizlerken dahi su ile temas etmesini önleyin.
- UYARI: Bu cihazı küvet, duş, lavabo veya su içeren diğer kapların yakınında kullanmayın.



- Cihaz banyoda kullanıldığında, cihaz çalışmıyor olsa bile suyun yakınlığı tehlike oluşturduğundan kullanımdan sonra fişini çekin;

- Ek koruma için, banyoyu besleyen elektrik devresine 30 mA'yı aşmayan nominal artık çalışma akımına sahip bir artık akım cihazının (RCD) takılması tavsiye edilir. Tavsiye için tesisatçınıza danışın.
- Cihaz çalışırken, hiçbir surette yumuşak minder veya örtü üzerinde bırakmayın.
- Cihaz çalışırken, hava emiş ve çıkış deliklerini örtmeyin.
- Bu cihaz aşırı kızdırmaya karşı koruyucu bir tertibat ile donatılmıştır.
- Cihazı kullandıktan sonra şebeke fişini prizden çekin. Fişi, kablodan tutarak prizden çekmeyin.
- Cihazda veya şebeke kablosunda gözle görülür hasar mevcutsa, cihaz kullanılamaz.
- Tehlike oluşmasını önlemek için, hasarlı bir şebeke kablosu üreticisi, müşteri servisi veya benzeri bir beceriye sahip bir kişi tarafından değiştirilmelidir.
- Cihazı çocuklardan uzak tutun.
- Bu cihaz, denetim sağlanması veya cihazın güvenli bir şekilde kullanılması ve karşılaşılan tehlikelerin anlaşılması ile ilgili bilgi verilmesi durumunda, yaşları 8 ile üzerinde olan çocuklar ve fiziksel, işitsel veya akli yetenekleri azalmış veya tecrübe ve bilgi eksikliği olan kişiler tarafından kullanılabilir. Çocuklar cihaz ile oynamamalıdır. Temizleme ve kullanıcı bakımı çocuklar tarafından gözetimsiz olarak yapılmamalıdır.

- Cihazın gövdesini kesinlikle açmayın. Yanlış müdahale sonucu oluşan hasarlarda, verilmiş olan üretici garantisi geçersizdir.
- Mükemmel bir sonuç alabilmek için çok sıcak bir hava akımı gereklidir. Uzun bir süre ve yoğun bir kullanım sonrası metal kaplama fırçanın çok fazla ısınabileceğine dikkat edin. Yaralanmaları önlemek için, lütfen cihazın kullanım süresini kullanılan aksesuara göre ayarlayın.
- Cihazı uzatma kablosuyla kullanmayın.
- Cihaz çalışırken ızgaranın içine hiçbir şey sokmayın.
- Kullanımda olduğu zaman cihazın yanından ayrılmayın.
- Cihazın kullanımı esnasında elektrik kablosunun yanlışlıkla çekilmesi veya birinin kabloya takılma tehlikesinin olmadığından emin olun.
- Cihazın üzerini havlu ve benzeri şeylerle asla örtmeyin.

GENEL BAKIŞ

Değerli müşterimiz,

GRUNDIG Saç Şekillendirici HS 6220 ürününüzü iyi günlerde kullanmanızı dileriz.

Grundig kalitesindeki ürününüzü yıllarca keyifle kullanabilmeniz için aşağıdaki kullanıcı notlarını dikkatle okuyun.

Sembollerin anlamları

Bu kullanma kılavuzunun çeşitli kısımlarında aşağıdaki semboller kullanılmıştır:



Cihazın kullanımıyla ilgili önemli bilgiler ve faydalı tavsiyeler.



UYARI: Can ve mal güvenliğiyle ilgili tehlikeli durumlar konusunda uyarılar.



Elektrik çarpmasına karşı koruma sınıfı.

Kullanma Elemanları

- A** Çıkarılabilen termo fırça (Şekillendirme başlığı)
- B** Şekillendirme başlığını çözmek için kilit düğmesi
- C** Cihazı açıp kapatır. İki değişik ısı ve üfleyici vantilatör kademesi için ayar düğmesi
- D** Cihazın asılması için öngörülmuş, dişi kopçalı şebeke kablosu
- E** Hava giriş kafesi

F Tutma sapı

G Soğuk hava fonksiyonu için düğme (Cool Shot)

Aksesuar

- 1** Termo fırça, orta \varnothing 25 mm
- 2** Termo fırça, büyük \varnothing 40 mm
- 3** Termo fırça, ekstra büyük \varnothing 50 mm



GERİ DÖNÜŞTÜRÜLMÜŞ &
GERİ DÖNÜŞTÜRÜLEBİLİR
KAĞIT

Ayarlar

Cihazınızda aşağıdaki ayarlama olanakları bulunmaktadır:

Isı kademesi, üfleyici vantilatör kademesi [C]

- 0: Kapalı
- 1: Zayıf hava akımı, yumuşak kurutma ve şekillendirme için orta dereceli sıcaklık
- 2: Güçlü hava akımı; hızlı kurutma ve şekillendirme için yüksek sıcaklık

Soğuk Hava Kademesi (Cool Shot) [G]

- *: Kızdırma işlemini yarıda keser ve soğuk bir hava akımı sağlar

Şekillendirme başlıklarını değiştirme

- 1 Takılı şekillendirme başlığı [A] 'yi çıkarın; bunun için [B] kilitleme düğmesine basınız ve termo fırçayı hafifçe sağa doğru çevirerek çıkarın.
- 2 Üzerinde girinti bulunan yeni şekillendirme başlığını kilitleme düğmesi [B] üzerinde tam oturacak şekilde yerleştiriniz ve sola doğru hafif bir dönme ile yerine oturtun.

Çalıştırma

Şebeke adaptörü tip etiketinde (cihazın altında) yazılı olan şebeke geriliminin yerel şebeke gerilimine uygun olup olmadığını kontrol edin.

- 1 Saçlarınızı yıkadıktan sonra, havlu ile iyice kurulaştırın.
- 2 Şebeke kablosu fişi [D] 'yi prize takın.

3 Cihazı [C] düğmesi ile açın ve arzu ettiğiniz sıcaklık kademesini/üfleyici vantilatör kademesini ayarlayın.

4 Gerektiğinde, kurutma esnasında kızdırma işlemini yarıda kesin, bunun için, [G] Cool Shot tuşuna basarak ileri doğru itin.

Dikkat

- Soğuk hava akışını kesmek için Cool Shot [G] tuşunu geri çekin.

Uyarı

- Cool Shot, kızdırma işlemini yarıda keser ve soğuk bir hava akımı sağlar. Saç biçimi, bu sayede daha iyi şekilde sabitleştirilebilir ve daha uzun süre formunu korur.

5 Kullanımdan sonra cihazı [C] düğmesi ile kapayın ve şebeke kablosu [D] 'nin fişini prizden çekin.

Dikkat

- Şebeke kablosunu hiçbir zaman cihazın etrafına dolamayınız, çünkü böyle yapıldığında cihazda hasar oluşabilir. Lütfen, düzenli olarak, şebeke kablosunda ve cihazda gözle görülür hasar olup olmadığını kontrol edin.

Temizlik ve Bakım

Cihazı temizlemeye başlamadan önce daima şebeke fişini prizden çekin.

Cihazı hiçbir zaman suya daldırmayın.

Cihazı temizlemek için yumuşak ve kuru bir bez kullanın. Hava giriş kafesi [E] 'yi zaman zaman yumuşak bir fırça ile tozdan ve saçlardan arındırmayı unutmayın.

Enerji tasarrufu için yapılması gerekenler

Kullanımdan sonra cihazı kapatın ve fişini prizden çıkarın.

AEEE Yönetmeliğine Uyum ve Atık Ürünün Elden Çıkarılması

Bu ürün T.C. Çevre ve Şehircilik Bakanlığı tarafından yayımlanan "Atık elektrikli ve Elektronik eşyaların Kontrolü Yönetmeliği"nde belirtilen zararlı ve yasaklı maddeleri içermez.



AEEE Yönetmeliğine uygundur. Bu ürün, geri dönüşümlü ve tekrar kullanılabilir nitelikteki yüksek kaliteli parça ve malzemelerden üretilmiştir.

Bu nedenle, ürünü, hizmet ömrünün sonunda evsel veya diğer atıklarla birlikte atmayın. Elektrikli ve elektronik cihazların geri dönüşümü için bir toplama noktasına götürün. Bu toplama noktalarını bölgenizdeki yerel yönetime sorun. Kullanılmış ürünleri geri kazanıma vererek Çevrenin ve doğal kaynakların korunmasına yardımcı olun.

Ambalaj bilgisi



Ürünün ambalajı, Ulusal Mevzuatımız gereği geri dönüştürülebilir malzemelerden üretilmiştir. Ambalaj atığını evsel veya diğer atıklarla birlikte atmayın, yerel otoritenin belirttiği ambalaj toplama noktalarına atın.

Teknik Özellikler

Besleme Gerilimi: 220-240V~, 50-60Hz

Güç: 950-1100W

Elektriksel izolasyon sınıfı: II



Teknik ve optik değişiklik yapma hakkı saklıdır!

Müşteri Hizmetleri

Müşteri Memnuniyeti Politikası

- Müşterilerimizin istek ve önerilerini her kanaldan karşılamaktan mutluluk duyarız.

Kanallarımız:

* **Çağrı Merkezimiz: 0850 210 0 888**

(Sabit telefonlardan veya cep telefonlarından alan kodu çevirmeden arayın*)

* **Diğer Numaramız: 0216 585 8 888**

- Çağrı Merkezimiz haftanın 7 günü 24 saat hizmet vermektedir.

- Çağrı Merkezimiz ile yaptığınız görüşmeler iletişim hizmeti aldığınız operatör firma tarafından sizin için tanımlanan tarifeye göre ücretlendirilir.

- Sabit veya cep telefonlarınızdan alan kodu tuşlamadan çağrı merkezi numaramızı arayarak ürününüz ile ilgili arzu ettiğiniz hizmeti talep edebilirsiniz.

* **Whatsapp Numaramız: 0544 444 0 888**

* **Faks Numaramız: 0216-423-2353**

* **Web Adresimiz:**

- www.grundig.com.tr

* **e-posta Adresimiz:**

- musteri.hizmetleri@grundig.com

* **Sosyal Medya Hesaplarımız:**

- <https://www.instagram.com/grundigturkiye/>

- <https://www.facebook.com/grundig.tr/>

- <https://www.youtube.com/user/TurkiyeGrundig>

* **Posta Adresimiz:**

- Arçelik A.Ş. Karaağaç Caddesi No:2-6,
34445, Söğütözü / İSTANBUL

* **Bayilerimiz,**

<https://www.grundig.com.tr/yetkili-satici/>

* **Yetkili Servislerimiz,**

- <https://www.grundig.com.tr/yetkili-servis/>

- Online servis randevusu almak için,

- <http://digital.arcelik.com.tr>

- Tüm yetkili servis istasyonu bilgilerimiz, Ticaret Bakanlığı tarafından oluşturulan "Servis Bilgi Sistemi"nde (www.servis.gov.tr) yer almaktadır.
- Yedek parça malzemeleri yetkili servislerimizden temin edilebilir.

- Müşterilerimizden iletilen istek ve önerilerin Grundig'e ulaştığı bilgisini, müşteri ayrımı yapılmaksızın kendilerine 24 saat içinde veririz.
- Müşteri Hizmetleri sürecimiz:
Müşterilerimizin istek ve önerilerini;
* **İzlenebilir, raporlanabilir, şeffaf ve güvenli tek bir bilgi havuzunda toplarız.**
* **Yasal düzenlemelere uygun, objektif, adil ve gizlilik içinde ele alır ve değerlendiririz.**
* **Bu geri bildirimleri süreçlerimizin daha mükemmel hale getirilmesinde kullanırız.**
- Grundig olarak, mükemmel müşteri deneyimini yaşatmayı ana ilke olarak kabul eder, müşteri odaklı bir yaklaşım benimseriz.
- Bütün süreçlerimizi yönetim sistemi ile entegre ederek birbirini kontrol eden bir yapı geliştirilmesini sağlarız.
Yönetim hedeflerini de bu sistem üzerinden besleriz.

Aşağıdaki önerilere uymanızı rica ederiz.

- Ürününüzü aldığınızda Garanti belgesini Yetkili Satıcıya onaylattırınız.
- Ürününüzü kullanma kılavuzu esaslarına göre kullanınız.
- Ürününüz ile ilgili hizmet talebiniz olduğunda yukarıdaki telefon numaralarından Çağrı Merkezimize başvurunuz.
- Hizmet için gelen teknisyene "teknisyen kimlik kartı"nı sorunuz.
- İşiniz bittiğinde Yetkili servis teknisyeninden "Hizmet Fişi" istemeyi unutmayınız. alacağınız "Hizmet Fişi" , ilerde ürününüzde meydana gelebilecek herhangi bir sorunda size yarar sağlayacaktır.
- Ürünün kullanım ömrü: 5 yıldır. (Ürünün fonksiyonunu yerine getirebilmesi için gerekli yedek parça bulundurma süresi)

Hizmet talebinin deęerlendirilmesi

1

Müşteri Başvurusu



Web sitesi



0850 210 0 888
Çaęrı merkezi



Yetkili Servis



musteri.hizmetleri
@grundig.com



Yetkili Satıcı



Faks
0216 423 23 53

2

Başvuru kaydı

Başvuru Konusu
Müşteri Adı, Soyadı
Müşteri Telefonu
Müşteri Adresi

3

Hizmet talebinin alınması

- Hizmet talebi analizi
- Hizmet hakkında müşterinin bilgilendirilmesi (Keşif,nakliye,montaj,bilgi,onarım,deęişim vb.)
- Hizmet hakkında gerekli işlemin gerçekleştirilmesi

4

Müşteri memnuniyetinin alınması

Memnun

Memnun
deęil

5

Başvuru kaydının kapatılıp, bilgilerin saklanması

Bu kılavuzu okumadan ürününüzü çalıştırmayınız.

Ürününüz ile ilgili garanti şartları, kullanımı ve sorun giderme yöntemleri kılavuzda yer almaktadır.

Uygun Kullanım ve Garanti ile İlgili Dikkat Edilmesi Gereken Hususlar;

Aşağıda belirtilen sorunların giderilmesi ücret karşılığında yapılır. Bu durumlar için garanti şartları uygulanmaz;

- 1) Kullanım hatalarından kaynaklanan hasar ve arızalar,
- 2) Malın tüketiciye tesliminden sonraki yükleme, boşaltma, taşıma vb. sırasında oluşan hasar ve arızalar,
- 3) Malın kullanıldığı yerin elektrik (priz, gerilim, topraklama vb.), su (su basıncı, musluk vb.), doğalgaz, telefon, internet vb. şebekesi ve/veya altyapısı (gider, zemin, ortam vb.) kaynaklı meydana gelen hasar ve arızalar,
- 4) Doğa olayları ve yangın, su baskını vb. kaynaklı meydana gelen hasar ve arızalar,
- 5) Malın tanıtma ve kullanma kılavuzlarında yer alan hususlara aykırı kullanılmasından kaynaklanan hasar ve arızalar,
- 6) Malın, 6502 sayılı Tüketicinin Korunması Hakkındaki Kanununda tarif edilen şekli ile ticari veya mesleki amaçlarla kullanımı durumunda ortaya çıkan hasar ve arızalar,
- 7) Mala yetkisiz kişiler tarafından bakım, onarım veya başka bir nedenle müdahale edilmesi

Durumlarında mala verilmiş garanti sona erecektir.

Garanti uygulaması sırasında değiştirilen malın garanti süresi, satın alınan malın kalan garanti süresi ile sınırlıdır.

Ürününüz Arçelik A.Ş adına YUELI GROUP CO., LTD. No. 999 Kaifa East Road, Zhouxiang, Cixi, Ningbo, Zhejiang, China. 315324 Tel: +86-574 58967821 tarafından üretilmiştir.

Türkiye için Üretici veya İthalatçı: Arçelik A.Ş. Karaağaç Cad. No: 2-6, 34445 Sütlüce, İstanbul, Türkiye
Avrupa için Üretici veya İthalatçı: Beko Grundig Deutschland GmbH, Rahmannstraße 3, 65760, Eschborn

Menşei: P.R.C.

GARANTİ ŞARTLARI

- 1)Garanti süresi, malın teslim tarihinden itibaren başlar ve 2 yıldır.
- 2)Malın tanıma ve kullanma kılavuzunda gösterildiği şekilde kullanılması ve Arçelik A.Ş.'nin yetkili kıldığı servis çalışanları dışındaki şahıslar tarafından bakım, onarım veya başka bir nedenle müdahale edilmemiş olması şartıyla, malın bütün parçaları dahil olmak üzere tamamını; malzeme, işçilik ve üretim hatalarına karşı malın teslim tarihinden itibaren yukarıda belirtilen süre kadar garanti eder.
- 3)Malın ayıplı olduğunun anlaşılması durumunda tüketici, 6502 sayılı Tüketicinin Korunması Hakkında Kanununun 11 inci maddesinde yer alan;
- a-Sözleşmeden dönme, c-Ücretsiz onarılmasını isteme,
b-Satış bedelinden indirim isteme, ç-Satılanın ayıpsız bir misli ile değiştirilmesini isteme,
- haklarından birini kullanabilir.
- 4)Tüketicinin bu haklardan ücretsiz onarım hakkını seçmesi durumunda satıcı; işçilik masrafı, değiştirilen parça bedeli ya da başka herhangi bir ad altında hiçbir ücret talep etmeksizin malın onarımını yapmak veya yaptırmakla yükümlüdür. Tüketici ücretsiz onarım hakkını üretici veya ithalatçıya karşı da kullanabilir. Satıcı, üretici ve ithalatçı tüketicinin bu hakkını kullanmasından müteselsilen sorumludur.
- 5)Tüketicinin, ücretsiz onarım hakkını kullanması halinde malın;
- Garanti süresi içinde tekrar arızalanması,
-Tamiri için gereken azami sürenin aşılması,
-Tamirinin mümkün olmadığının, yetkili servis istasyonu, satıcı, üretici yada ithalatçı tarafından bir raporla belirlenmesi durumlarında;
- tüketici malın bedel iadesini, ayıp oranında bedel indirimi veya imkân varsa malın ayıpsız misli ile değiştirilmesini satıcıdan talep edebilir.
- Satıcı, tüketicinin talebini reddedemez. Bu talebin yerine getirilmemesi durumunda satıcı, üretici ile ithalatçı müteselsilen sorumludur.
- 6)Malın tamir süresi 20 iş gününü geçemez. Bu süre garanti süresi içinde mala ilişkin arızanın yetkili servis istasyonuna veya satıcıya bildirim tarihinde, garanti süresi dışında ise malın yetkili servis istasyonuna teslim tarihinden itibaren başlar. Malın arızasının 10 iş günü içerisinde giderilmemesi halinde, üretici veya ithalatçı; malın tamiri tamamlanıncaya kadar, benzer özelliklere sahip başka bir malı tüketicinin kullanımına tahsis etmek zorundadır. Malın garanti süresi içerisinde arızalanması durumunda, tamirde geçen süre garanti süresine eklenebilir.
- 7)Malın kullanma kılavuzunda yer alan hususlara aykırı kullanılmasından kaynaklanan arızalar garanti kapsamı dışındadır.
- 8)Tüketici, garantiden doğan haklarının kullanılması ile ilgili olarak çıkabilecek uyuşmazlıklarda yerleşim yerinin bulunduğu veya tüketici işleminin yapıldığı yerdeki Tüketici Hakem Heyetine veya Tüketici mahkemesine başvurabilir.
- 9)Satıcı tarafından bu Garanti Belgesinin verilmemesi durumunda, tüketici Ticaret Bakanlığı Tüketicinin Korunması ve Piyasa Gözetimi Genel Müdürlüğüne başvurabilir.

Üretici veya İthalatçı Firmanın;

Unvanı: Arçelik A.Ş.
Adresi: Arçelik A.Ş. Karaağaç Caddesi No:2-6,
34445, Sultüce / İSTANBUL
Telefonu: (0-216) 585 8 888
Faks: (0-216) 423 23 53
web adresi: www.grundig.com.tr

Malın

Markası: Grundig
Cinsi: Saç Şekillendirici Fırça
Modeli: HS 6220
Seri No:
Garanti Süresi: 2 YIL
Azami Tamir Süresi: 20 İş günü

GENEL MÜDÜR

Arçelik A.Ş.

GENEL MÜDÜR YRD.

Satıcı Firmanın:

Unvanı:
Adresi:
Telefonu:
Faks:
e-posta:

Fatura Tarih ve Sayısı:
Teslim Tarihi ve Yeri:
Yetkilinin İmzası:
Firmanın Kaşesi:

Bu bölümü, ürünü aldığınız Yetkili Satıcı imzalayacak ve kaseleyecektir.

Beko Grundig Deutschland GmbH
Rahmannstraße 3
65760 Eschborn

www.grundig.com