

GRUNDIG

Tvättmaskin

Bruksanvisning



GWPE69E4210W



Läs den här bruksanvisningen först!

Bästa kund,

Tack för att du väljer en Grundig-produkt. Vi hoppas att du får ut maximalt av produkten som har tillverkats i en högteknologisk anläggning och utrustats med toppmodern teknik. Därför vill vi att du läser hela bruksanvisningen noggrant innan du använder produkten.

Följ alla varningar och informationen i bruksanvisningen. På detta sätt skyddar du dig själv och produkten för möjliga faror.

Spara bruksanvisningen. Om du överlåter produkten till någon annan ska du även överlämna bruksanvisningen. Bruksanvisningen innehåller garantivillkor, användnings- och felsökningsprocedurer för produkten.

Förklaring av symbolerna

Genom den här bruksanvisningen används följande symboler:



Fara för personskada eller dödsfall.

WARNING Fara för egendomsskada för produkten eller dess omgivning.



Viktig information eller praktiska tips om användning.



Läs bruksanvisningen.



Återvinningsbara material.



Varning rörande heta ytor.

1 Allmänna säkerhetsanvisningar

I det här avsnittet finns säkerhetsanvisningar som hjälper dig att skydda dig från risk för personskada eller skada på egendom.

Vårt företag kan inte hållas ansvarig för skador, som uppstått pga. att dessa instruktioner inte åtföljts.

- ▶ Se alltid till att installation och reparation utförs av ett behörigt serviceombud.
- ▶ Använd bara originaldelar och utrustning.
- ▶ Om inte annat nämnts i bruksanvisningen, reparera eller byt inte någon del i maskinen.
- ▶ Utför inga tekniska ändringar av produkten.



1.1 Avsedd användning

- ▶ Denna produkt är avsedd att användas inomhus, i hem och motsvarande platser. Till exempel:
 - personalkök i butiker, kontor eller annan arbetsmiljö;
 - lantbruk;
 - av besökare på hotell, motell och andra boendeformer
 - rum och frukost-miljöer, hotell-miljöer
 - Gemensamma utrymmen i hyreshus och tvättstugorAnvänd produkten endast för tvättning av tillverkaren markerade maskintvättbara textilier. Produkten är inte avsedd för kommersiellt bruk.



1.2 Säkerhet för barn, utsatta människor och husdjur

- ▶ Den här produkten kan användas av barn från 8 år och av personer vars fysiska, känslomässiga eller mentala förmåga inte är fullt utvecklad eller som saknar full erfarenhet och nödvändiga kunskaper under förutsättning att de övervakas eller utbildas i säker produktanvändning och de risker detta medför.
- ▶ Barn under 3 år bör hållas borta om de inte är kontinuerligt övervakade.
- ▶ Elektriska produkter är farliga för barn. Barn och husdjur får inte leka, klättra på eller gå in i produkten. Kontrollera produktens insida innan användning.
- ▶ Använd barnlåsfunktionen för att förhindra att barn leker med produkten.
- ▶ Glöm inte att stänga luckan när du lämnar rummet där produkten är placerad. Barn och husdjur kan bli inlåsta och drunkna.
- ▶ Barn får inte rengöra eller underhålla produkten utan övervakning.

- ▶ Håll förpackningsmaterialet oåtkomligt för barn. Risk för personskada och drunkning.
- ▶ Förvara alla tvättmedel och tillsatsämnen oåtkomliga för barn.
- ▶ Klipp av strömkabeln och avaktivera luckans låsmekanism innan produkten kasseras för barnens säkerhet.

1.3 Elsäkerhet

- ▶ Produkten måste kopplas ur under installation, underhåll, rengöring och reparation.
- ▶ Auktoriserad service ska byta skadade strömkablar för att undvika möjlig fara.
- ▶ Se till, att strömkabeln inte är klämd under eller bakom produkten. Placera inte tunga föremål på strömkabeln. Böj eller kläm inte strömkabeln och utsätt inte den för värmekällor.
- ▶ Använda inte förlängningssladdar, grenuttag eller adaptrar med produkten.
- ▶ Kontakten ska vara lätt att komma åt. Om detta inte är möjligt, måste elinstallationen, till vilken produkten är ansluten, innehålla en enhet (t ex. säkring, strömbrytare osv.), som följer elektriska föreskrifter och kopplar ifrån alla poler från nätet.
- ▶ Rör inte strömkontakten med blöta händer.
- ▶ Koppla ur enheten genom att dra i kontakten, inte i sladden.
- ▶ Kontrollera, att kontakten inte är blöt, smutsig eller dammig.



1.4 Säkerhet vid flyttning

- ▶ Koppla ur produkten innan produkten flyttas, ta bort vattenanslutningarna. Töm bort allt vatten ur maskinen.
- ▶ Produkten är tung, flytta inte den ensam. Håll inte i utskjutande delar, som tvättluckan för att lyfta och flytta produkten. Det övre locket ska vara åtdraget innan flyttning.
- ▶ Produkten är tung; två personer ska flytta den, om den ska bäras i trappor. Personskada kan ske, om produkten faller över dig. Tappa inte produkten och utsätt den inte för slag.
- ▶ Bär produkten i upprätt läge.
- ▶ Se till att slangar, samt strömkabeln inte är vikta, snodda eller klämda när du trycker in produkten på plats efter installation eller rengöring.



1.5 Säkerhet vid installation

- ▶ Läs informationen i bruksanvisningen och installationsanvisningarna för att preparera produkten för installation och kontrollera, att elektricitet, kranvatten och utloppsvatten finns tillgänglig. Om så inte är fallet, kontakta kvalificerad elektriker och rörmokare och be dem utföra krävda åtgärder. Kunden ansvarar för dessa åtgärder.
- ▶ Kontrollera produkten för skador innan installation. Fortsätt inte med installationen, om produkten är skadad.
- ▶ Personskada kan ske, om händerna placeras i oskyddade öppningar. Stäng transportbultarnas öppningar med plastpluggarna.
- ▶ Installera eller lämna inte produkten på platser, där den kan utsättas för väderförhållanden.
- ▶ Placera inte produkten på platser där temperaturen kan sjunka under 0 °C.
- ▶ Placera inte produkten på mattor eller liknande ytor. Detta kan leda till brandfara, då produkten inte ventileras underifrån.
- ▶ Placera produkten på en ren, jämn och hård yta och balansera den med de justerbara fötterna.
- ▶ Anslut produkten till en med säkring skyddad jordad väggkontakt, som motsvarar värdena i typetiketten. Jordningen ska utföras av kvalificerad elektriker. Använd inte produkten utan lämplig jordning, sim följer lokala/nationella föreskrifter.
- ▶ Anslut produkten i väggkontakt med spännings- och frekvensvärden, som motsvarar de i typetiketten angivna.
- ▶ Anslut inte produkten i vägguttag, som är lösa, fel placerade, skadade, smutsiga, oljiga eller kan komma i kontakt med vatten.
- ▶ Använd med produkten medföljande slangpaket. Använd inte gamla slangpaket igen. Modifiera inte slangarna.
- ▶ Anslut vatteninloppsslangen direkt i vattenkranen. Trycket från kranen ska vara minst 0,1 MPa (1 bar) och högst 1 MPa (10 bar). 10 - 80 liter vatten ska rinna ur kranen per minut för att produkten ska fungera ordentligt. Om vattentrycket är över 1 MPa (10 bar), ska övertrycksventil installeras. Den tillåtna max. temperaturen är 25 °C.
- ▶ Anslut avloppsslangens ände till avloppet, tvättfatet eller badkaret.
- ▶ Placera strömkabel och slangar så, att man inte kan snava på dem.
- ▶ Installera inte produkten bakom en dörr, en skjutdörr eller på en plats, som förhindrar att dörren öppnas helt.

- ▶ Om en torktumlare placeras på produkten, fäst den med från auktoriserad service erhållna lämpliga fästen.
- ▶ Risk för kontakt med eldelar, om det övre locket tas bort. Ta inte bort produktens övre lock.
- ▶ Placera produkten på minst 1 cm avstånd från möblernas kanter.



1.6 Användningssäkerhet

- ▶ Bara tvätt-, mjukmedel och tillsatsämnen som lämpar sig för användning i tvättmaskin ska användas.
- ▶ Använd aldrig kemiska lösningsmedel i produkten. Dessa material kan explodera.
- ▶ Använd inte defekt eller skadad produkt. Koppla ur produkten (eller skruva ur dess säkring), stäng vattenkranen och kontakta auktoriserad service.
- ▶ Placera inte antändningskällor (brinnande ljus, cigaretter, etc.) eller värmekällor (spishällar, strykjärn, ugnar, etc.) på eller nära produkten. Ställ inte antändliga/explosiva material nära produkten.
- ▶ Stå inte på produkten.
- ▶ Koppla ur produkten och stäng vattenkranen, om produkten inte används på länge.
- ▶ Tvätt-/mjukmedel kan skvätta ut ur tvättmedelsfacket, om den öppnas när maskinen används. Hud- eller ögonkontakt med tvättmedel kan vara farligt.
- ▶ Kontrollera, att husdjur inte klättrar in i produkten. Kontrollera produktens insida innan användning.
- ▶ Använd inte våld för att öppna den låsta luckan. Luckan öppnas, när tvättningen är färdig. Om luckan inte öppnas tillämpar du de lösningar som föreskrivs för felet "Luckan kan inte öppnas." i avsnittet Felsökning.
- ▶ Tvätta inte kläder, som innehåller bensin, fotogen, bensen, utspädningsämnen, alkohol eller andra antändliga eller explosiva material och industrikemikalier.
- ▶ Använd inte torr tvättmedel direkt och tvätta, skölj eller centrifugera inte tvätt, som är kontaminerad med torr tvättmedel.
- ▶ Placera inte händerna i roterande trumma. Vänta tills trumman stannat.
- ▶ Placera inte händerna eller metallföremål under tvättmaskinen.
- ▶ om höga temperaturer används under tvättningen, kan avloppsvattnet orsaka brännskador vid hudkontakt, t ex. När avloppsslangen är ansluten till kran. Rör inte i avloppsvattnet.

- ▶ Utför följande försiktighetsåtgärder för att undvika formation av biofilmer och dålig lukt:
 - Se till, att rummet där tvättmaskinen är placerad har tillräcklig ventilation.
 - Torka bälgarna och luckans glas med en torr och ren trasa efter att programmet avslutats.
- ▶ Glaset i luckan blir mycket varmt vid tvättning i högre temperaturer. Lår därför inte speciellt barn röra luckans glasdel under tvättning.

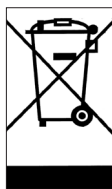


1.7 Säkerhet vid underhåll och rengöring

- ▶ Rengör inte produkten med högtryckstvätt, ånga, vatten eller genom att hälla vatten på den.
- ▶ Använd inte vassa eller frätande verktyg vid rengöring av produkten. Använd inte hushållsprodukter, tvättmedel, gaser, bensin, lösningsmedel, fernissa, alkohol osv. till rengöring.
- ▶ Rengöringsprodukter som innehåller lösningsmedel kan utsöndra giftiga gaser, t ex. Rengöringslösningsmedel. Använd inte rengöringsprodukter som innehåller lösningsmedel.
- ▶ Det kan finnas tvättmedelsrester i tvättmedelsfacket, när den öppnas för rengöring.
- ▶ Ta inte bort tömningspumpens filter, när produkten används.
- ▶ Temperaturen i produkten kan stiga till 90 °C. Rengör filtret efter att vattnet i maskinen svalnat, för att undvika brandskada.

2 Viktiga instruktioner kring miljön

2.1 Efterlevnad av WEEE-direktivet



Den här produkten efterlever kraven enligt EU WEEE-direktivet (2012/19/EU). Den här produkten bär en klassificeringssymbol för elektriskt och elektroniskt avfall (WEEE). Den här produkten har tillverkats av högkvalitativa delar och material som kan återanvändas och är lämpliga för återvinning. Kasta inte produkten i hushållsavfallet i slutet av dess livslängd. Ta den till ett insamlingsställe för återvinning av elektrisk och elektronisk utrustning. Kontakta de lokala myndigheterna för att få information om dessa insamlingsställen.

Efterlevnad av RoHS-direktivet:

Produkten du har köpt uppfyller kraven enligt EU RoHS-direktivet (2011/65/EU). Den innehåller inte skadliga och förbjudna ämnen enligt specifikationerna i direktivet.

2.2 Förpackningsinformation

Förpackningsmaterialen till produkten tillverkas av återvinningsbara material i enlighet med våra nationella miljölagar. Kasta inte förpackningsmaterialen i hushållsavfallet eller med annat avfall. Ta förpackningsmaterialen till ett insamlingsställe som har tilldelats av lokala myndigheter.

3 Avsedd användning

- Den här produkten är avsedd för privat bruk. Den är inte avsedd för kommersiell användning och får inte användas för något annat syfte.
- Produkten kan endast användas för tvätt och sköljning av textilier med rätt märkning.
- Tillverkaren fråntar sig allt ansvar för fel som uppkommer till följd av felaktig användning eller transport.
- Under en 10 års period finns originaldelar tillgängliga för att maskinen ska fungera korrekt.
- Den här apparaten är avsedd att användas i hushåll och liknande applikationer som:
 - personalköksområden i butiker, kontor och andra arbetsmiljöer;
 - bondgårdar;
 - av kunder i hotell, motell och andra boendemiljöer;
 - bed and breakfast-liknande miljöer;
 - områden för gemensamt bruk i lägenheter eller tvättstugor.

4 Tekniska specifikationer

Leverantörsnamn eller varumärke	GRUNDIG
Modellnamn	GWPE69E4210W
	7178541600
Viktformåga (kg)	9
Maximal centrifugeringshastighet (rpm)	1400
Inbyggd	No
Höjd (cm)	84
Bredd (cm)	60
Djup (cm)	58
Enkelt vattenintag/dubbelt vattenintag	• / -
• Tillgänglig	
El-ingång (V/Hz)	230 V / 50Hz
Full ström (A)	10
Full effekt (W)	2200
Kod för huvudmodell	1321





SUPPLIER'S NAME MODEL IDENTIFIER → (*)
 A

Modellinformationen som lagras i produkt databasen kan nås genom att gå in på följande webbplats och söka efter din modellidentifierare (*) som finns på energimärket.

<https://eprel.ec.europa.eu/>



WARNING: Förbrukningsvärden är applicerbara för fall där den trådlösa anslutningen är avslagen.

Symboltabell

4.1 Installation



Läs kapitlet "Säkerhetsföreskrifter" först!

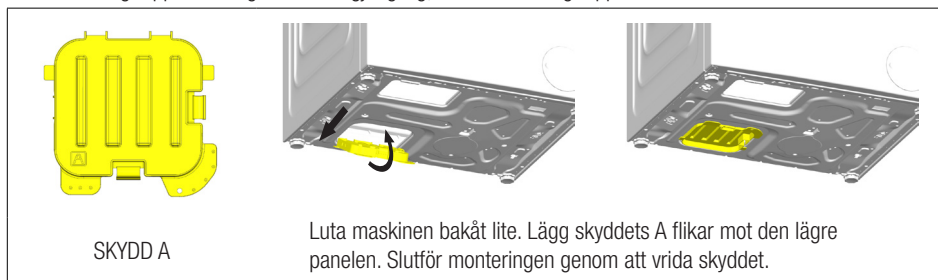
- Kontakta närmaste auktoriserade serviceombud för installation av produkten.
- Förberedelse av plats och elektricitet, kranvatten och utloppsvatten på installationsplatsen är kundens ansvar.
- Se till att vatteninlopp och utloppsslangar, samt strömkabeln inte är vikta, snodda eller klämda när du trycker in produkten på plats efter installation eller rengöring.
- Låt installation och elektriska anslutningar av produkten göras av ett behörigt serviceombud. Tillverkaren ska inte hållas ansvarig för skador som kan uppkomma genom förfaranden som utförs av icke auktoriserade personer.
- Före installationen ska du göra en visuell kontroll av produkten för att se om det finns några skador. Installera inte enheten, om den är skadad. Skadade produkter utgör en risk för din säkerhet.

4.1.1 Lämplig installationsplats

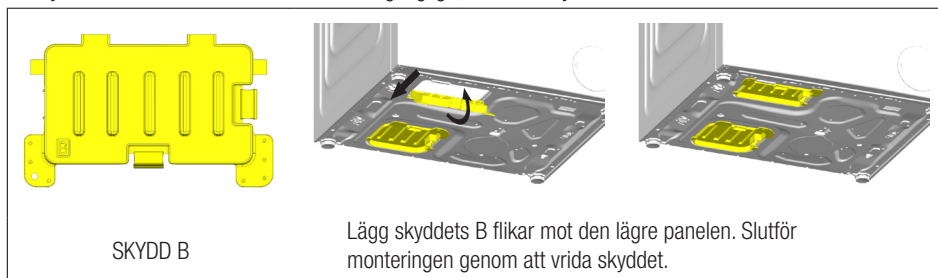
- Placera produkten på en fast, plan och jämn yta. Placera inte enheten på en mjuk matta eller andra liknande ytor. Olämplig underlag kan orsaka problem med ljud och vibrationer.
- Den totala vikten av tvättmaskinen och torktumlaren med full tvättmängd när de är placerade på varandra är ca. 180 kg. Placera produkten på ett robust och plant golv som har tillräcklig kapacitet för att klara tyngden!
- Placera inte produkten på strömkabeln.
- Placera inte produkten på platser där temperaturen kan sjunka under 0 °C. Frysning kan skada produkten.
- Lämna minst 1 cm utrymme mellan produkten och möblerna.
- om produkten ska installeras på yta med förhöjningar, placera aldrig den nära kanten.
- Placera inte produkten på en plattform.
- Placera inte värmekällor såsom spishällar, strykjärn, ugnar, etc. på tvättmaskinen och använd dem inte på produkten.

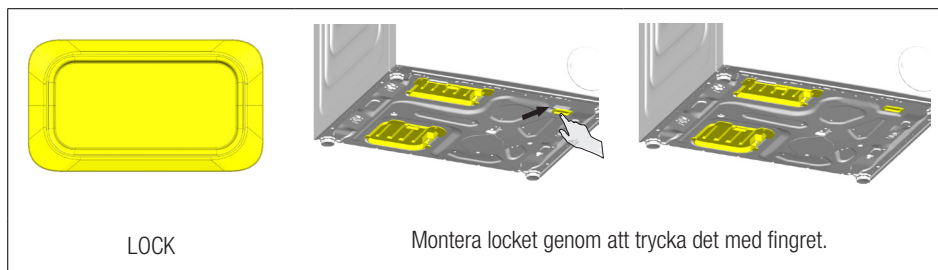
4.1.2 Montering av bottenpanelskydd

- Deksel B och toppen är valgfria. Hvis tilgjengelig, fest deksel B og toppen.



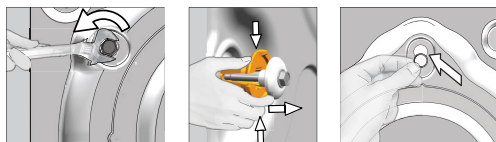
- Skydd B och lock är tillval. Om de finns tillgängliga, montera skyddet B och locket.





4.1.3 Borttagning av transportbultarna

- 1 Lossa transportbultarna med lämplig verktyg, tills de rör sig fritt.
- 2 Sträck på den inre delen genom att trycka på hållningsområdena och dra ut delen.
- 3 Fäst plastskydden i bruksanvisningspåsen i hålen i bakpanelen.



VARNING

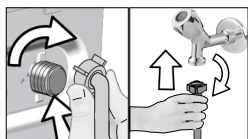
Ta bort transportbultarna innan tvättmaskinen ska användas! Annars kan produkten skadas.
 Förvara transportbultarna på en säker plats för att återanvända dem när tvättmaskinen ska flyttas i framtiden.
 Installera transportbultarna i omvänd ordning för borttagning.
 Flytta aldrig enheten utan säkerhetsbultarna ordentligt monterade på plats.

4.1.4 Anslutning till vattenförsörjningen

VARNING

Modeller med ett vatteninlopp får inte anslutas till varmvattenkranen. I ett sådant fall blir tvätten skadad eller så växlar produkten till skyddsläge och fungerar inte.
 Använd inte gamla eller använda vatteninloppslangar med ny produkt. Det kan orsaka vattenläckor från maskinen och fläckar i tvätten.

- 1 Dra åt alla slangmuttrarna för hand. Använd aldrig verktyg till detta.
- 2 Öppna kranarna helt efter att slangarna anslutits för att kontrollera för vattenläckor i anslutningspunkterna. Om det uppstår några läckor ska du vrida av kranen och ta bort muttern. Kontrollera tätningen och dra åt muttern försiktigt. För att förhindra vattenläckage och därtill skador ska du hålla kranarna stängda när du inte använder produkten.



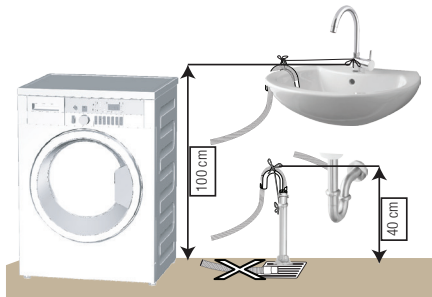
4.1.5 Ansluta dräneringsslangen till tömningen

- Anslut änden av dräneringsslangen direkt till avlopp, tvättfat eller badkar.



Huset kan översvämmas, om dräneringsslangen lossnar under dräneringen av vatten. Det höga tvätt-temperaturen kan även orsaka brandskador! För att förhindra sådana situationer och se till att produkten tar in vatten och släpper ut det utan problem, ska du fixera dräneringsslangen säkert.

- Anslut dräneringsslangen till en lägsta höjd på 40 cm och en maximal höjd på 100 cm.
- Om slangens har lyfts efter att den har placerats på ett golv (mindre än 40 cm ovan jord) blir vattenutloppet svårare och tvätten kan vara våt när den är klar. Därför ska du följa de höjder som beskrivs på bilden.



- För att förhindra att smutsvatten flödar över i maskinen och möjliggöra enkel tömning, ska du inte låta slangändan sjunka ned i smutsvattnet eller föra in den längre än 15 cm i utloppet. Förkorta den, om den är lång.
- Slutet av slangens får inte böjas, ingen får kliva på den och den får inte vikas mellan utlopp och maskin. Annars kan problem med dräneringen uppstå.
- Om längden på slangens är för kort, ska du använda den med en originalförlängningsslang. Slänglängden får vara högst 3,2 meter. För att förhindra vattenläckor, dra alltid åt anslutningen mellan förlängningsslangens och produktens avloppsslang med lämplig klämma så, att det inte lossnar och orsakar läckor.

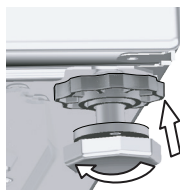
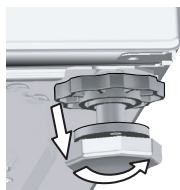
4.1.6 Justering av fötterna

VARNING

För att säkerställa att maskinen går tyst och vibrationsfritt, måste den stå på en plan yta och vara balanserad. Balansera produkten med justeringsfötterna. Annars kan produkten förflytta sig och orsaka problem med vibrationer och skada.

Använd inga verktyg för att lossa muttrarna. Annars kan de skadas.

- 1 Lossa muttrarna på fötterna för hand.
- 2 Justera fötterna tills produkten står plant och balanserat.
- 3 Dra åt låsmuttrarna för hand.



4.1.7 Elanslutning

Anslut produkten till ett jordat uttag som är skyddat av en 16 A säkring. Vårt företag ska inte hållas ansvarigt för några skador som uppstår när produkten används utan jordning i enlighet med lokala föreskrifter.

- Anslutningen skall efterleva nationell lagstiftning.
- Produktens anslutningskabel ska vara tillräcklig och passa produktens krav. Vi rekommenderar användning av jordfelsbrytare.
- Strömkabelns kontakt måste vara lätt att komma åt efter installationen.
- Om det aktuella värdet för säkringen eller brytaren i huset är mindre än 16 Amp ska du se till att en behörig elektriker installerar en 16 Amp säkring.
- Spänningen som anges i avsnittet "Tekniska specifikationer" måste överensstämma med strömkällans spänning.
- Gör inga anslutningar via förlängningskablar eller förgreningskontakter. Anslutningskabeln kan orsaka överhettning och brandskador.



Auktoriserad service ska byta skadade strömkablar för att undvika möjlig fara.

4.1.8 Första användning



Se till att preparationerna beskrivna i kapitel "Miljöinstruktioner" och "Installation" är utförda innan produkten används.

För att förbereda produkten för tvätt, utför först åtgärden i programmet för trumrengöring. Om det här programmet inte är tillgängligt på din maskin ska du använda den metod som beskrivs i avsnitt "Rengöring av luckan och trumman".



En del vatten finns kvar i maskinen pga. kvalitetskontrollen under tillverkningen. Det är inte skadligt för produkten.

4.2 Förberedelse



Läs kapitlet "Säkerhetsföreskrifter" först!

4.2.1 Sortera tvätten

- Sortera tvätten enligt typ av material, färg, smutsgrad och tillåten vattentemperatur vid val av program.
- Följ alltid instruktionerna som anges på tvättetiketterna.

4.2.2 Förbereda kläder för tvättning

- Tvätt med metalltillbehör, såsom bh, bälten och metallknappar kan skada maskinen. Ta bort metallklämmor eller tvätta kläderna genom att lägga dem i en tvättpåse eller ett kuddfodral.
- Ta ut alla föremål ur fickorna, såsom mynt, pennor och gem och vänd fickorna in och ut och borsta dem. Sådana föremål kan skada produkten eller orsaka problem med buller.
- Placera små kläder, exempelvis babysockar och nylonstrumpor i en tvättpåse eller ett kuddfodral.
- Placera gardiner i maskinen utan att trycka ihop dem. Ta bort gardintillbehör. Gardintillbehören kan orsaka dragning och rivning av gardinen.
- Stäng dragkedjor, sy i lösa knappar och laga revor.
- Tvätta produkter med meddelandet "maskintvätt" eller "handtvätt" i enlighet med de program som finns.
- Tvätta inte kulörtvätt och vittvätt gemensamt. Nya, mörka bomullstyger avger mycket färg. Tvätta dem separat.
- Ingrodda fläckar måste behandlas på rätt sätt före tvätt.
- Tvätta byxor och fintvätt med insidan ut.
- Tvätt som utsatts för material som mjöl, damm, mjölkpulver etc. måste skakas av innan de placeras i maskinen. Sådant damm och pulver kan lägga sig som lager invändigt i maskinen och orsaka skador.

4.2.3 Tips för energi- och vattenbesparing

Följande information hjälper dig att använda produkten på ett ekologiskt och energieffektivt och vattenbesparande sätt.

- Använd produkten med högsta tillåtna kapacitet enligt det program du har valt, men överbelasta den inte. Se "Program och förbrukningstabell"
- Följ alltid instruktionerna på tvättmedelsförpackningen.
- Tvätta lätt smutsad tvätt vid låga temperaturer.
- Använd snabbare program för mindre mängder lätt smutsad tvätt.
- Använd inte förtvätt och höga temperaturer för tvätt som inte är kraftigt smutsad eller fläckad.
- Om du planerar att torka tvätten i en torktumlare ska du välja högsta centrifugeringshastigheten under tvätten.
- Använd inte mer tvättmedel än den rekommenderad mängd som anges på förpackningen.

4.2.4 Lägga i tvätten

- 1 Öppna luckan.
- 2 Placera plaggen löst i maskinen.
- 3 Tryck till luckan ordentligt tills du hör ett låsljud. Kontrollera att inga föremål sitter fast i luckan. Luckan är låst när programmet körs. Dörrlåset öppnas omedelbart efter att tvättprogrammet är avslutat. Sedan kan du öppna luckan. Om luckan inte öppnas tillämpar du de lösningar som föreskrivs för felet "Luckan kan inte öppnas." i avsnittet Felsökning.

4.2.5 Rätt tvättvikt

Maximal tvättvikt beror på typen av tvätt, smutsgrad och vilket tvättprogram du vill använda.

Maskinen justerar automatiskt mängden vatten enligt vikten för den ifyllda tvätten.

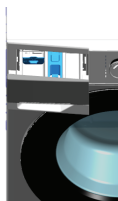


Följ informationen i "Program- och förbrukningstabellen". När den är överbelastad tappar maskinen tvättprestanda. Dessutom kan det uppstå problem med buller och vibrationer.

4.2.6 Använda tvättmedel och mjukmedel

VARNING

Läs tillverkarens instruktioner i förpackningen, när du använder tvätt-, mjuk-, bleknings- och kalkavlagringsmedel och följ doseringsanvisningarna. Använd måttsets om det finns tillgängligt.



Tvättmedelsfacket består av tre delar:

- (1) för förtvätt
- (2) för huvudtvätt
- (3) för mjukmedel
- (⊗) dessutom finns det en sifonbit i mjukmedelsfacket.
- (☑) dessutom finns det en apparat för flytande tvättmedel i huvudtvättfacket.

Tvättmedel, mjukmedel och andra rengöringsmedel

- Tillsätt tvätt- och mjukmedel innan du startar tvättmaskinen.
- Lämna inte tvättmedelsfacket öppet, när tvättprogrammet körs!
- Om program utan förtvätt används, sätt inte tvättmedel i förtvättsfacket (fack nr. "1").
- Sätt inte flytande tvättmedel i förtvättsfacket (fack nr. "1") i ett program med förtvätt.
- Välj inget program med förtvätt om du använder en tvättmedelspåse. Placera tvättmedelspåsen direkt bland tvätten i maskinen.
- Om flytande tvättmedel används, följ instruktionerna under "Användning av flytande tvättmedel" och glöm inte att placera apparaten för flytande tvättmedel i rätt position.

Välja tvättmedelstyp

Typen av tvättmedel som ska användas beror på tvättprogrammet, samt typen och färgen på materialet.

- Använd olika tvättmedel för kulör och vittvätt.
- Tvätta fintvätt med speciella tvättmedel (flytande tvättmedel, ylltvättmedel etc.) som passar för ömtåliga kläder, samt vid rekommenderade temperaturer.
- När du tvättar mörka kläder och filter rekommenderar vi att du använder flytande tvättmedel.
- Tvätta ylle med det rekommenderade programmet, och med speciellt tvättmedel som har tillverkats för ylle.
- Läs programbeskrivningsdelen för det föreslagna programmet för olika textilier.
- Alla rekommendationer om tvättmedel är giltiga för valbara temperaturområden för program.



Bara tvätt-, mjukmedel och tillsatssämnen som lämpar sig för användning i tvättmaskin ska användas.

Använd inte tvålpulver.

Justera tvättmedelsmängden

Mängden tvättmedel beror på mängden tvätt, smutsgrad och vattnets hårdhet.

- Överskrid inte de rekommenderade doseringsvärdena i tvättmedelsförpackningen, för att undvika problem med skumning och dålig sköljning, spara pengar och skydda naturen.
- Använd liten mängd tvättmedel för små tvättmängd som är lätt smutsig.

Använd mjukmedel

Håll i mjukmedel i mjukmedelsfacket för tvättmedel.

- Överskrid inte indikeringen (>max<) i mjukmedelsfacket.
- Om mjukmedlet inte är flytande, spä ut den med vatten innan den placeras i mjukmedelsfacket.

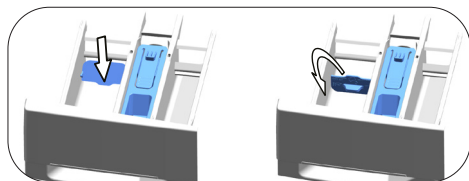
VARNING

Använd inte flytande tvättmedel eller andra material med rengöringsegenskaper, om de inte är avsedda för användning i tvättmaskiner till mjukgöring av tvätten.

Använda flytande tvättmedel

Om produkten innehåller en apparat för flytande tvättmedel

- Tryck och vrid apparaten på visad ställe, när du ska använda flytande tvättmedel. Delen som faller ner fungerar som en barriär för det flytande tvättmedlet.
- Rengör med vatten på plats eller genom att ta bort den vid behov. Glöm inte att placera tillbaka apparaten i huvudtvättfacket (fack nr. "2") efter rengöring.
- Apparaten ska vara uppåt, om pulvertvättmedel används



Användning av gel- och tablett-tvättmedel

- Om flytande tvättmedel ska användas och i maskinen finns inte fack för flytande tvättmedel, placera geltvättmedlet i huvudtvättfacket vid första vattenintag. Om produkten har ett fack för flytande tvättmedel ska du fylla på tvättmedel i facket innan du startar programmet.
- Om geltvättmedlet inte är flytande eller ligger inkapslad i en tablett ska du lägga det direkt i trumman före tvätten.
- Sätt tablett-tvättmedlet i huvudtvättfacket (fack nr. "2") eller direkt i trumman innan tvättning.

Använda stärkningsmedel

- Tillsätt flytande stärkelse, pulverstärkelse eller textiltfärg i mjukmedelsfacket.
- Använd inte mjukmedel och stärkelse samtidigt i samma tvättprogram.
- Torka av produktens insida med en fuktig och ren trasa efter att du har använt stärkningsmedel.

Användning av kalkavlagringsmedel

- Använd vid behov endast för tvättmaskiner avsedd kalkavlagringsmedel.

Användning av blekningsmedel

- Välj program med förtvätt och lägg till blekningsmedel i början av förtvätten. Håll inte tvättmedel i facket för förtvätt. Som alternativ kan du välja ett program med extra sköljning och tillsätta blekmedel under tiden produkten tar in vatten från tvättmedelsfacket under första sköljsteget.
- Blanda inte bleknings- och tvättmedel ihop.
- Eftersom blekningsmedel kan orsaka hudirritation, använd endast små mängder (1/2 kaffekopp - ca. 50 ml och skölj tvätten noggrant.
- Håll inte blekmedel direkt på tvätten.
- Använd inte blekningsmedel för färgade kläder.
- Välj program med låg temperatur när syrebaserade blekningsmedel används.
- Syrebaserat blekmedel kan användas tillsammans med tvättmedel. Om denna inte har samma viskositet som tvättmedlet, placera tvättmedlet först i fack nr. "2" i tvättmedelsfacket och vänta att produkten sköljer bort tvättmedlet under vattenintaget. Håll blekningsmedel i samma fack, när maskinen fortsätter att ta in vatten.

4.2.7 Tips för effektiv tvättning

		Kläder			
		Ljusa färger och vittvätt	Färger	Mörka/svarta färger	Fintvätt/ylle/silke
		(Rekommenderad temperatur baserat på smutsgrad: 40-90 °C)	(Rekommenderad temperatur baserat på smutsgrad: cold -40 °C)	(Rekommenderad temperatur baserat på smutsgrad: cold -40 °C)	(Rekommenderad temperatur baserat på smutsgrad: cold -30 °C)
Smutsgrad	Smutsgrad (olika fläckar, exempelvis gräs, kaffe, frukt och blod.)	Det kan vara nödvändigt att använda fläckborttagning eller förtvätt för att få bort fläckar. Pulvertvättmedel och flytande tvättmedel som rekommenderas för vittvätt kan användas i rekommenderade doser för kraftigt smutsade kläder. Vi rekommenderar att du använder pulvertvättmedel för att få bort lera och smutsfläckar och fläckar som är känsliga för blekmedel.	Pulvertvättmedel och flytande tvättmedel som rekommenderas för kulörtvätt kan användas i rekommenderade doser för kraftigt smutsade kläder. Vi rekommenderar att du använder pulvertvättmedel för att få bort lera och smutsfläckar och fläckar som är känsliga för blekmedel. Tvättmedel som inte innehåller blekmedel ska användas.	Flytande tvättmedel som rekommenderas för kulörtvätt och mörka färger kan användas i rekommenderade doser för kraftigt smutsade kläder.	Det är lämpligt att använda flytande tvättmedel för fintvätt. Ylle och silke måste tvättas med speciella yllenvättmedel. Ylle och silke måste tvättas med speciella yllenvättmedel.
	Normalt smutsad (Exempelvis fläckar på krage och manschetter)	Pulvertvättmedel och flytande tvättmedel som rekommenderas för vittvätt kan användas i rekommenderade doser för normalt smutsade kläder.	Pulvertvättmedel och flytande tvättmedel som rekommenderas för kulörtvätt kan användas i rekommenderade doser för normalt smutsade kläder. Tvättmedel som inte innehåller blekmedel ska användas.	Flytande tvättmedel som rekommenderas för kulörtvätt och mörka färger kan användas i rekommenderade doser för normalt smutsade kläder.	Det är lämpligt att använda flytande tvättmedel för fintvätt. Ylle och silke måste tvättas med speciella yllenvättmedel. Ylle och silke måste tvättas med speciella yllenvättmedel.
	Lätt smutsad (Inga synliga fläckar finns).	Pulvertvättmedel och flytande tvättmedel som rekommenderas för vittvätt kan användas i rekommenderade doser för lätt smutsade kläder.	Pulvertvättmedel och flytande tvättmedel som rekommenderas för kulörtvätt kan användas i rekommenderade doser för lätt smutsade kläder. Tvättmedel som inte innehåller blekmedel ska användas.	Tvättmedel som inte innehåller blekmedel ska användas.	Det är lämpligt att använda flytande tvättmedel för fintvätt. Ylle och silke måste tvättas med speciella yllenvättmedel. Ylle och silke måste tvättas med speciella yllenvättmedel.

4.2.8 Visad programtid

Du kan se tvättiden för programmet du har valt på maskinens display medan du väljer ett program.

Beroende på mängden tvätt som du har lastat i maskinen justeras skumning, obalanserade lastförhållanden, fluktuationer i strömförsörjning, vattentryck och programinställningar samt programmets varaktighet medan programmet körs.

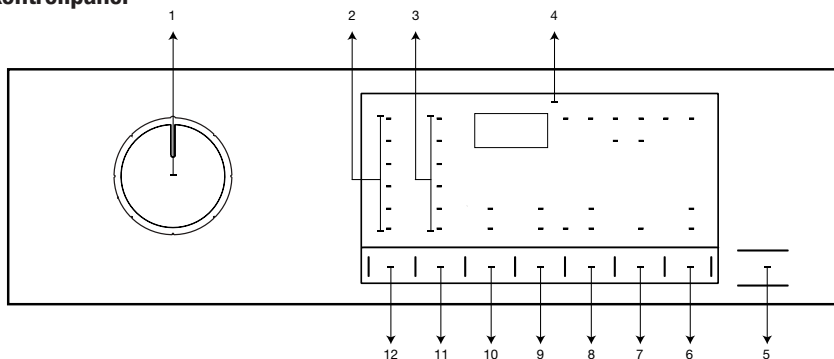
SPECIALFALL: Vid programmets start av bomulls- och bomullsekopprogrammet visar displayen varaktigheten av halv last som är det vanligaste. Sedan programmet startats detekteras den faktiska lasten av maskinen inom 20-25 minuter. Om den detekterade lasten är större än halv maskin justeras tvättprogrammet i enlighet med detta och programmets varaktighet ökas automatiskt. Du kan följa den här ändringen på displayen.

4.3 Hantera produkten



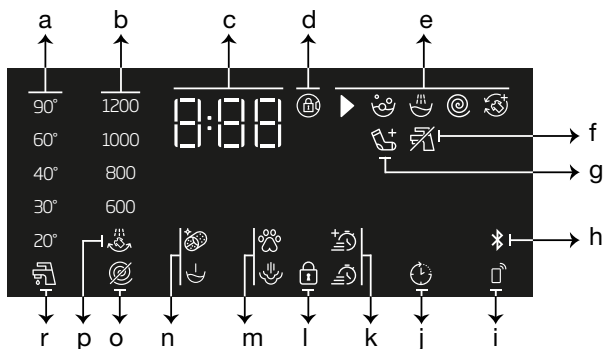
Läs kapitlet "Säkerhetsföreskrifter" först!

4.3.1 Kontrollpanel



- | | |
|---|--|
| 1 - Programvalsknapp | 7 - Sluttidsinställningsknapp |
| 2 - Temperaturnivålampor | 8 - Hjälpfunktionsknapp 3 |
| 3 - Indikatorlampor för centrifugeringsnivå | 9 - Hjälpfunktionsknapp 2 |
| 4 - Display | 10 - Hjälpfunktionsknapp 1 |
| 5 - Knappen Start/paus | 11 - Knapp för inställning av centrifugeringshastighet |
| 6 - Fjärrkontrollknapp | 12 - Temperaturinställningsknapp |

4.3.2 Display-symboler



- | | |
|--|--|
| a - Temperaturindikator | j - Indikator för senarelagd start |
| b - Centrifugeringshastighetsindikator | k - Hjälpfunktionsindikatorer 3 |
| c - Information om varaktighet | l - Symbol för barnlås aktiverat |
| d - Symbol för lucklås aktiverat | m - Hjälpfunktionsindikatorer 2 |
| e - Programuppföljningsindikator | n - Hjälpfunktionsindikatorer 1 |
| f - Indikator för inget vatten | o - Indikator för ingen centrifugering |
| g - Indikator för lägg till tvättmedel | p - Indikator för fördröjd sköljning |
| h - Bluetoothanslutningsindikator | r - Indikator för kallt vatten |
| i - Fjärrkontrollindikator | |



Indikeringarna som används för maskinbeskrivningen i det här avsnittet är endast till för beskrivande syfte och kanske inte exakt matchar funktionerna i maskinen.

4.3.3 Program- och förbrukningstabell

SV						Hjälpfunktioner					
Program (°C)		Vikt (kg)	Vannförbruk (l)	Energiförbrukning (kWh)	Maxhastighet	Steam	Express	Prewash	Extra sköjning	Antiskrynkling+	Valbart temperaturintervall °C
Bomull vit/kulör	90	9	98	2,75	1400	•	•	•	•	•	Kallt - 90
	60	9	98	2,00	1400	•	•	•	•	•	Kallt - 90
	40	9	95	1,10	1400	•	•	•	•	•	Kallt - 90
Eco 40-60	40 ***	9	57	0,855	1400						40-60
	40 ***	4,5	42	0,560	1400						40-60
	40 ***	2,5	36	0,325	1400						40-60
Syntet	60	4	76	1,60	1200	•	•	•	•	•	Kallt - 60
	40	4	74	1,10	1200	•	•	•	•	•	Kallt - 60
Mini 14'	90	9	75	2,30	1400	•	•		•	•	Kallt - 90
	60	9	75	1,30	1400	•	•		•	•	Kallt - 90
	30	9	75	0,25	1400	•	•		•	•	Kallt - 90
Mini 14' + Express	30	2	45	0,15	1400	•	•		•	•	Kallt - 90
Ylle	40	2	60	0,60	1200				•		Kallt - 40
Utomhus / Idrottskläder	40	4	60	0,65	1200			•			Kallt - 40
Trumrengöring	90	-	80	2,60	600	*					90
Mörka Textilier / Jeans	40	4	86	1,05	1200	•	•	•	*	•	Kallt - 40
Supreme Refresh	-	1	1,1	0,11	-	*					-
Fläckar	60	5	86	1,85	1400		•	•			30-60
Hygien+	90	9	125	3,00	1400	*			*		20-90
Duntäckor / Duntexilier	60	-	100	1,60	800	•			•		Kallt - 60
Skjortor	60	4	70	1,40	800	•	•	•	•	•	Kallt - 60
Nedladdade Program*****											
Blandat	40	4	83	1,10	800	•	•	•		•	Kallt - 40
Underkläder	30	1	78	0,30	600				*		Kallt - 30
Fintvätt	40	4	65	0,85	800				•		Kallt - 40
Mjuka leksaker	40	2	80	0,90	600				*		Kallt - 40
Handduk	40	4	115	1,60	800	•			*		Kallt - 60

• : Valbar.

* : Väljs automatiskt, kan inte avbrytas.

*** : Eco 40-60 med 40° C temperaturval är testprogrammet i enlighet med EN 60456:2016/A11:2020 och energimärke med kommissionens delegerade förordning (EU) 2019/2014

***** : Dessa program kan användas med HomeWhiz-applikationen. Energiförbrukning kan öka med anslutning.

- : Se programbeskrivningen för maximal tvättmängd.



Hjälpfunktionerna i tabellen kan skilja sig åt beroende på maskinmodell.

Vatten- och energiförbrukning kan variera beroende på ändringar i vattentryck, vattnets hårdhet och temperatur, omgivande temperatur, typ och tvättmängd, val av hjälpfunktioner och centrifugeringshastighet och ändringar i elektrisk spänning.

Du kan se tvättiden för programmet du har valt på maskinens display medan du väljer ett program. Beroende på mängden tvätt du har laddat i maskinen, kan det finnas en skillnad på 1-1,5 timmar mellan längden som visas på displayen och den faktiska varaktigheten av tvättcykeln. Varaktighet kommer att uppdateras automatiskt strax efter tvätt startar.

"Valbarheten för hjälpfunktioner kan ändras via tillverkare. Nya valmönster läggs till eller tas bort."

"Centrifugeringshastigheten för maskinen kan variera med program, däremot får den här hastigheten inte överskrida maxcentrifugeringshastigheten för din maskin."

Välj alltid lägsta temperatur som krävs. De mest effektiva programmen när det gäller energiförbrukning är i allmänhet de som fungerar vid lägre temperaturer och längre varaktighet.

Buller och återstående fuktinnehåll påverkas av centrifugeringshastigheten: ju högre rotationshastighet i centrifugeringsfasen, desto högre buller och desto lägre resterande fuktinnehåll.

Förbrukningsvärden (SV)

	Temperaturval (°C)	Centrifugeringshastighet (rpm)	Kapacitet (kg)	Programvaraktighet (tt:mm)	Energiförbrukning (kWh/cykel)	Vattenförbrukning (l/cykel)	Tvätttemperatur (°C)	Återstående fuktinnehåll (%)
Eco 40-60	40	1400	9	03:48	0,855	57	35	53,9
	40	1400	4,5	02:53	0,560	42	32	53,9
	40	1400	2,5	02:53	0,325	36	24	53,9
Bomull vit/kulör	20	1400	9	04:00	0,750	95	20	53,9
Bomull vit/kulör	60	1400	9	04:00	2,000	98	60	53,9
Syntet	40	1200	4	02:35	1,100	74	40	40
Mini 14'	30	1400	9	00:28	0,250	75	23	62

Värdena här angivna för andra program än eco 40-60 grader är endast en fingervisning.

4.3.4 Programväljare

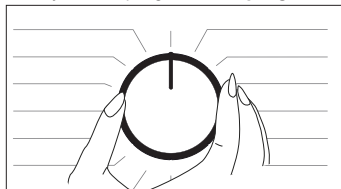
- Välj det program som passar för typ, mängd och smutsgrad för tvätten i enlighet med "Program- och förbrukningstabellen".



Programmen är begränsade till den högsta centrifugeringshastigheten som är lämplig för en viss typ av kläder.

När du väljer ett program ska du alltid beakta typ av material, färg, smutsgrad och tillåten vattentemperatur.

- Välj önskat program med **programvalsknappen**.



4.3.5 Program

• Eco 40-60

Eco 40-60-programmet kan rengöra normalt smutsad bomullstvätt som kan tvättas vid 40° C eller 60° C, tillsammans i samma cykel, och detta program används för att bedöma överensstämmelse med EU:s lagstiftning om ekodesign.

Trots att programmet är längre än alla övriga är energi- och vattenbesparingarna mycket stora. Den faktiska vattentemperaturen kan skilja sig från den som anges i tvätttemperaturen. När du fyller på maskinen med mindre tvätt (dvs. ½ kapacitet eller mindre), kan programtiden automatiskt bli kortare i tidigare steg. I det här fallet minskar energi- och vattenförbrukningen mer.

• Bomull vit/kulör

Använd detta program för att tvätta tålig bomullstvätt (lakan, sänglinne, handdukar, badrockar, underkläder osv.). När snabbtvättknappen trycks in blir programtiden avsevärt kortare men effektivt tvättresultat säkerställs med intensiva tvättrörelser. Om snabbtvätfunktionen inte är vald garanteras överlägsen tvätt- och sköljprestanda för hårt smutsad tvätt.

• Syntet

Du kan tvätta din tvätt (t. ex. skjortor, blusar, syntet / bomullsblandade tyger osv.) med detta program. Programtiden blir betydligt kortare och det säkerställs att maskinen tvättar med hög prestanda. Om snabbtvätfunktionen inte är vald, garanteras överlägsen tvätt- och sköljprestanda för hårt smutsad tvätt.

• Ylle

Använd det här programmet för att tvätta ylle och ömtåliga plagg. Välj lämplig temperatur som passar för dina kläder. Tvätten körs med skonsamma rörelser för att inte skada kläderna.

• Hygien+

Ett ångbehandlingssteg i början av programmet gör att smuts löses upp lätt.

Använd det här programmet för tvätt (babykläder, sängkläder, underkläder och bomullstyger) som kräver anti-allergisk och hygienisk behandling i hög temperatur med intensiva och långa tvättcykler. Den höga hygieninivån garanteras tack vare ångbehandlingen före programmet, den längre uppvärmningstiden och ett ytterligare sköljsteg.

• Programmet testades genom "The British Allergy Foundation" (Allergy UK) med temperaturalternativet 60° C valt och det certifierades i termer av dess effektivitet i att eliminera allergener utöver även bakterier och mögel.



Allergy UK är varumärket för British Allergy Foundation. Seal of Approval är skapad för att vägleda personer som kräver rekommendation om en produkt att den relaterade produkten begränsar/minskar/elimineras allergener eller reducerar allergenhalten betydligt i en omgivning där allergipatienter finns. Syftet är att ge garantier att produkterna testas vetenskapligt eller undersöks på ett sätt som ger mätbara resultat.

• Duntäcken / Duntextilier

Använd det här programmet för att tvätta fiberduntäcken som har fliken "maskintvätt". Se till att du har lagt i duntäcket ordentligt för att inte skada maskinen och duntäcket. Ta av påslakanet innan du lägger i duntäcket i maskinen. Vik duntäcket dubbelt och lägg det i maskinen. Lägg duntäcket i maskinen och placera det så det inte kommer i kontakt med bälgen eller glaset.

Förutom det, använd det här programmet för att tvätta dina rockar, västar, jackor etc. som innehåller fjädrar och som har "maskintvätt"-etikett.



Fyll inte på mer än 1 dubbelt fiberduntäcke (200 x 200 cm).

Tvätta inte duntäcken, kuddar etc. som innehåller bomull i maskinen.



WARNING: Använd inte tvättmaskinen för att tvätta material som mattor etc. Det kan orsaka permanenta skador på maskinen.

- **Centrifug. + Utpumpn.**

Använd det här programmet för att tömma ur vattnet ur maskinen.

- **Sköljning**

Det här programmet används när du vill skölja eller stärka separat.

- **Supreme Refresh (Ånguppfrysning)**

Använd detta program för att minska skrynklor och stryktider för en liten mängd oblandad bomull, syntetisk eller blandad tvätt.

- **Skjortor**

Detta program används för att tvätta skjortor gjorda av bomull, syntetiska och syntetiska blandade tyger tillsammans. Det minskar skrynklor. När snabbtvättfunktionen väljs exekveras en förbehandlingsalgoritm.

- Applicera förbehandlingsmedlet på dina kläder direkt eller lägg till det tillsammans med tvättmedel då maskinen börjar att ta vatten från facket för pulvertvättmedel. Således kan du få samma prestanda som du får med normalt tvättprogram på mycket kortare tid. Dina skjortor håller längre.

- **Mini 14'**

Använd det här programmet för att tvätta lätt smutsade och ofläckade bomullskläder på kort tid. Programtiden kan minskas med upp till 14 minuter när snabbtvättfunktionen är vald. När snabbtvättfunktionen är vald kan max 2 (två) kg tvätt tvättas.

- **Mörka Textilier / Jeans**

Använd detta program för att skydda färgen på dina mörka kläder eller jeans. Den utför högpresterande tvättning med särskilda trumrörelser även om temperaturen är låg. Det rekommenderas att använda flytande tvättmedel eller yleschampo för mörkfärgad tvätt. Tvätta inte ömtåliga kläder som innehåller ylle osv.

- **Blandat**

Använd det här programmet för att tvätta bomulls- och syntetkläder tillsammans utan att sortera dem.

- **Fintvätt**

Du kan tvätta dina ömtåliga kläder, såsom bomull/syntetblandade stickade kläder eller strumpor i det här programmet. Det här programmet tvättar med skonsammare rörelser. Tvätta kläder vars färg du vill bevara antingen vid 20 grader eller genom att välja kalltvättalternativet.

- **Underkläder**

Använd det här programmet för att tvätta ömtåliga plagg som är lämpliga för handtvätt och ömtåliga damunderkläder. Små mängder kläder ska tvättas i en tvättpåse. Krokar, knappar osv. måste fästas och blyxtlås måste dras upp.

- **Utomhus / Idrottskläder**

Använd det här programmet för att tvätta sport- och utomhusplagg som innehåller bomull/syntetmix och vattenavvisande lager såsom Gore-Tex osv. Det gör att dina kläder tvättas försiktigt tack vare speciella roterande rörelser.

- **Fläckar**

Maskinen har ett specialprogram för fläckar som möjliggör borttagning av olika typer av fläckar på effektivast möjliga sätt. Använd bara det här programmet för hållbar, tvättakta bomullstvätt. Tvätta inte fintvätt och infärgade plagg och tvätt i det här programmet. Innan tvätt ska tvättetiketter kontrolleras (rekommenderas för bomullsskjortor, byxor, shorts, t-shirts, babykläder, pyjamas, förkläden, dukar, sängkläder, duntäcken, lakan, örngott, badhanddukar, sockor, bomullsunderkläder som passar för tvätt i hög temperatur och längre tid). Du kan använda automatiskt fläckprogram för att tvätta 24 typer av fläckar indelade i tre olika grupper som kan väljas med inställningsknappen "Snabbtvätt". Nedan hittar du nedsmutsningsgrupperna som kan väljas med inställningsknappen "Snabbtvätt". Beroende på vald fläcktyp modifieras ett specialprogram där blötlägningslängd, tvättrytm, tvätt- och sköljlängd ändras.

Nedan hittar du nedsmutsningsgrupperna som kan väljas med inställningsknappen "Snabbtvätt":

När "Snabbtvätt" inte väljs	När knappen "Snabbtvätt" trycks in en gång	När knappen "Snabbtvätt" trycks in två gånger
Svett	Blod	Te
Smuts på kragen	Choklad	Kaffe
Måltid	Pudding	Fruktjuice
Majonnäs	Gräs	Ketchup
Salladsdressing	Lera	Rödvin
Makeup	Ägg	Stärkelse
Maskinolja	Smör	Sylt
Barnmat	Curry	Kol

- Välj fläckborttagningsprogram.
- Välj fläcken du vill rengöra genom att identifiera den inom grupperna ovan och välj lämplig grupp med snabbhjälpfunktionsknappen.
- Läs tvättetiketten noggrant och se till att rätt temperatur och centrifugeringshastighet valts.
- **Nedladdade Program**

Det här är ett specialprogram som låter dig hämta olika program när du vill. Vid starten finns ett program som du kan se med HomeWhiz-applikationen som standard. Du kan emellertid använda HomeWhiz-applikationen för att välja ett program från den fördefinierade programuppsättningen och sedan ändra och använda det.



Om du vill använda HomeWhiz-funktionen och fjärrkontrollfunktionen måste du välja Hämtat program. Detaljerad information hittar du i 4.3.15 HomeWhiz-funktion och fjärrkontrollfunktion.

• Mjuka leksaker

Mjuka leksaker måste tvättas i fintvättprogram på grund av deras speciella tyger samt fibrer och tillbehör de innehåller. Tack vare fintvättprogrammets rörelser och centrifugering skyddar programmet de mjuka leksakerna under tvättningen. Vi rekommenderar att du använder flytande tvättmedel.



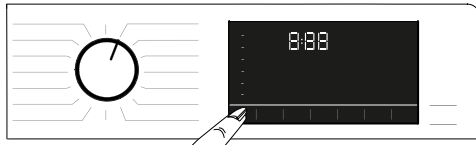
Ömtåliga leksaker med hårda ytor får inte tvättas under några förhållanden.

Leksaker får inte tvättas tillsammans med plagg eftersom de skadar tvätten.

• Handduk

Använd det här programmet för att tvätta hållbar bomullstvätt som exempelvis handdukar. Lägg i handdukarna i maskinen och placera dem så att de inte kommer i kontakt med bälgan eller glaset.

4.3.6 Temperaturval



När ett nytt program väljs visas den rekommenderade temperaturen för programmen på temperaturindikatorn. Det är möjligt att rekommenderat temperaturvärde inte är den maximala temperaturen som kan väljas för det aktuella programmet.

Tryck på **temperaturinställningsknappen** för att ändra temperaturen. Temperaturen minskar gradvis.



Ingen ändring kan göras i programmen där temperaturjusteringar inte tillåts.

Du kan också ändra temperaturen efter att tvätten har startat. Den här ändringen kan göras om tvättstegen tillåter det. Ändringar kan inte göras om stegen inte tillåter det.



Om du rullar till kallvattensalternativet och trycker på temperaturinställningsknappen igen visas den rekommenderade temperaturen för det valda programmet på displayen. Tryck på temperaturinställningsknappen igen för att minska temperaturen.

4.3.7 Val av centrifugeringshastighet



När ett nytt program väljs visas den maximala centrifugeringshastigheten på **centrifugeringshastighetsindikatorn**.



Det är möjligt att rekommenderat centrifugeringsvärde inte är den maximala centrifugeringshastigheten som kan väljas för det aktuella programmet.

Tryck på **centrifugeringshastighetsinställningsknappen** för att ändra centrifugeringshastigheten. Centrifugeringshastigheten minskar gradvis.

Sedan visas alternativen "Fördj. Skölj. ☼" och "Ingen centr. ☹" på displayen, beroende på produktmodell.

Om du inte vill plocka ur kläderna omedelbart efter programmet kan du använda funktionen **Fördr. Skölj.** för att förhindra att dina kläder blir skrynkliga.

Med den här funktionen ligger tvätten kvar i sista sköljvattnet.

Om du vill centrifugera tvätten efter funktionen Fördröjd sköljning:

- Justera **centrifugeringshastigheten**.

- Tryck på **Start/Paus/Avbryt**. Programmet återupptas. Vattnet töms ut och tvätten centrifugeras.

Om du vill tömma ut vattnet i slutet av programmet utan centrifugering ska du använda funktionen **Ingen centrifugering**.



Ingen ändring kan göras i programmen där centrifughastighetsjusteringar inte tillåts.

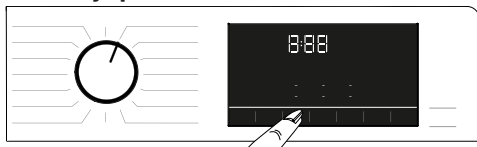
Du kan också ändra temperaturen efter att tvätten har startat om tvättsteget tillåter det. Ändringar kan inte göras om stegen inte tillåter det.

Fördröjd sköljning

Om du inte vill plocka ur kläderna omedelbart efter programmet kan du använda funktionen för fördröjd sköljning för att förhindra att dina kläder blir skrynkliga. Tryck på knappen "Start/Paus/Avbryt" efter det här programmet om du vill tömma ut vattnet utan centrifugering. Programmet återupptas och slutförs efter att vattnet har tömts ut.

Om du vill centrifugera tvätten justerar du centrifugeringshastigheten och trycker på knappen "Start/Paus". Programmet återupptas. Vattnet töms ut, tvätten centrifugeras och programmet körs klart.

4.3.8 Val av hjälpfunktioner



Välj önskade hjälpfunktioner innan du startar programmet. När ett program har valts tänds bildrutan för hjälpfunktionens symbol som kan väljas tillsammans med den.



När en hjälpfunktionsknapp som inte kan användas tillsammans med det aktuella programmet trycks in ger maskinen ifrån sig en varningssignal.

Dessutom förblir bildrutorna tända för hjälpfunktionen som passar för det aktuella programmet efter att tvätten har startat.



Vissa funktioner kan inte väljas tillsammans. Om en andra hjälpfunktion står i konflikt med den första väljs innan maskinen startar avbryts den först valda funktionen och den andra hjälpfunktionen blir aktiv. Om du exempelvis väljer snabbtvätt efter att du har valt extra vatten, avbryts extra vatten och snabbtvätt förblir aktivt.

En hjälpfunktion som inte är kompatibel med programmet kan inte väljas. (Se "Program och förbrukningstabell")

Vissa program har hjälpfunktioner som måste användas samtidigt. De här funktionerna kan inte avbrytas. Bildrutan för hjälpfunktionen tänds inte, utan endast det invändiga området tänds.

4.3.8.1 Hjälpfunktioner

• Prewash (Förtvätt)

Förtvätt bör endast användas till mycket nersmutsade plagg. Om du inte använder förtvätt sparar du energi, vatten, tvättmedel och tid.

• Express (Snabb+)

När du har valt ett program kan du trycka på snabbvalsinställningsknappen för att förkorta programvaraktigheten. För vissa program kan varaktigheten förkortas med över 50 %. Trots detta är tvättprestandan bra tack vare den förändrade algoritmen.

Även om det varierar för varje program, när du trycker på snabbtvättknappen en gång, minskar programvaraktigheten till en viss nivå, och när du trycker på samma knapp för andra gången sjunker den till miniminivån.

För bättre tvättresultat, använd inte snabbtvättinställningsknappen när du tvättar mycket smutsig tvätt. Förkorta programvaraktigheten med hjälp av snabbtvättknappen för medelhårt och lätt smutsad tvätt.

• Steam (Ånga)

Använd detta program för att minska skrynklor och stryktider för en liten mängd oblandad bomull, syntetisk eller blandad tvätt.



När du aktiverar ångfunktionen, använd inte flytande tvättmedel om produkten inte har en kopp för flytande tvättmedel eller doseringsfunktion. Annars kan fläckar finnas kvar på kläderna.

• Fjärrkontroll

Du kan använda den här hjälpfunktionen för att ansluta produkten till smarta enheter. Detaljerad information hittar du i 4.3.15 HomeWhiz-funktion och fjärrkontrollfunktion.

• Anpassade program

Den här hjälpfunktionen kan endast användas för bomulls- och syntetprogram tillsammans med HomeWhiz-applikationen. När den här hjälpfunktionen är aktiverad kan du lägga till upp till 4 extra sköljningssteg i programmet. Du kan välja och använda en del hjälpfunktioner även om de inte kan hittas i produkten. Du kan öka och minska tiden för bomulls- och syntetprogrammen inom ett säkert intervall.



När den anpassade programhjälpfunktionen är vald kommer tvättprestanda och energiförbrukning att skilja sig från det deklarerade värdet.

4.3.8.2 Funktioner/program valda genom funktionsknapparna för 3 sekunder

• Trumrengöring 3"

Håll den första hjälpfunktionsknappen intryckt i 1 till 3 sekunder för att välja program. Använd det här programmet med jämna mellanrum (en gång varje/varannan månad) för att rengöra trumman och erbjuda önskad hygien. Ånga används innan programmet för att mjuka upp eventuella avlagringar i trumman. Kör programmet när maskinen är helt tom. För bättre resultat kan du hålla kalkborttagningsmedel för tvättmaskinen i tvättmedelsfack "2". När programmet är slut ska du lämna luckan öppen så att maskinens insida torkar.



Det här är inte ett tvättprogram. Det är ett serviceprogram.

Kör inte programmet när det finns något i maskinen. Om du försöker göra det upptäcker maskinen att det finns tvätt inuti den och avbryter programmet.

• Antiskrynkling+ 3"

Denna funktion väljs när centrifugeringsvalknappen hålls intryckt i 3 sekunder och programmets uppföljningslampa för det aktuella steget slås på. När funktionen är vald roterar trumman i upp till 8 timmar för att förhindra att tvätten skrynklas i slutet av programmet. Du kan avbryta programmet och ta din tvätt när som helst under 8-timmarsperioden. Tryck på väljarfunktionsknappen eller maskinens på/av-knapp för att avbryta funktionen. Programmets uppföljningsljus lyser tills funktionen avbryts eller steget är klart. Om funktionen inte avbryts förblir den aktiv även under efterföljande tvättcykler.

• Extra sköljning 3"

Den här funktionen väljs när hjälpfunktionsknapp 2 trycks in och hålls intryckt i 3 sekunder. Den här funktionen gör det möjligt för din maskin att göra en extra sköljning efter den redan genomförda huvudtvätten. Risken för att personer med känslig hud (spädbarn, allergiska personer etc.) ska påverkas av rester av sköljmedel kan minskas.

• Barnlås 3"

Använd Barnlåsfunktionen för att förhindra att barn leker med maskinen. På det sättet kan du förhindra ändringar i ett program som körs.



Du kan slå på och av maskinen med knappen På/Av när Barnlås är aktivt. När du slår på maskinen igen återupptas programmet från den punkt där det stoppades.

Om du trycker på någon knapp när barnlåset är aktiverat avger maskinen en ljudvarning. En hörbar varning avbryts när knapparna trycks in 5 gånger i rad.

Så här aktiverar du barnlåset:

Tryck på och håll in hjälpfunktionsknapp 3 under 3 sekunder. Efter nedräkningen "3-2-1" på skärmen visas symbolen Barnlås aktiverat på den. När den här varningen visas kan du släppa **hjälpfunktionsknapp 3**.

Så här avaktiverar du barnlåset:

Tryck på och håll in hjälpfunktionsknapp 3 under 3 sekunder. Efter nedräkningen "3-2-1" på skärmen försvinner symbolen Barnlås från den.

• Bluetooth 3" 3"

Du kan använda Bluetoothanslutningsfunktionen för att para din maskin med din smarta enhet. På det sättet kan du använda din smarta enhet för att få information om maskinen och styra den.

Så här aktiverar du Bluetooth-anslutning:

Tryck på och håll in fjärrkontrollfunktionsknapp under 3 sekunder. Nedräkningen "3-2-1" visas och Bluetooth-ikonen visas på displayen. Släpp **Fjärrkontrollfunktionsknappen**. Bluetoothikonen blinkar medan produkten paras med den smarta enheten. Om anslutningen lyckas förblir ikonen påslagen.

Så här avaktiverar du Bluetooth-anslutning:

Tryck på och håll in fjärrkontrollfunktionsknapp under 3 sekunder. Nedräkningen "3-2-1" visas och Bluetooth-ikonen försvinner från displayen.



Först måste installationen av HomeWhiz vara komplett innan Bluetoothanslutning kan aktiveras. Efter installation kommer en tryckning på fjärrkontrollfunktionsknappen medan knappen Hämta program/Fjärrkontroll automatiskt aktiverar Bluetooth-anslutningen.

4.3.9 Sluttid

Tidsdisplay

Återstående tid för programmets slutförande när det körs visas som "01:30" i formatet för timmar och minuter.

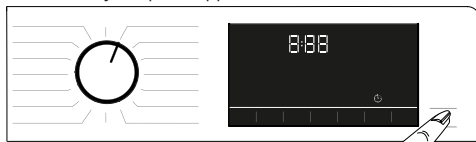


Programtiden kan variera från värdena som anges i "Program- och förbrukningstabellen", beroende på vattentryck, vattnets hårdhet och temperatur, omgivande temperatur, mängd och typ av tvätt, hjälpfunktioner som väljs och ändringar i huvudström.

Med funktionen för **Sluttid** kan programmet flyttas fram upp till 24 timmar. Efter att du har tryckt på knappen **Sluttid** visas programmets beräknade sluttid. Om **Sluttid** ställs in tänds indikatorn **Sluttid**.



För att funktionen för sluttid ska aktiveras och programmet slutföras i slutet av den angivna tidsperioden måste du trycka på knappen **Start/Paus** efter att du har ställt in tiden.



Om du vill avbryta sluttidsfunktionen vrider du knappen till **på och av** på maskinen.



När funktionen Sluttid har aktiverats, tillsätt inte flytande tvättmedel i tvättmedelsfacket nr 2. Det finns risk för att det blir fläckar på kläderna.

- 1 Öppna luckan, lägg i tvätten och tvättmedel etc.
- 2 Välj tvättprogram, temperatur, centrifugeringshastighet och, vid behov, hjälpfunktioner.
- 3 Ställ in sluttiden genom att trycka på knappen **Sluttid**. Indikatorn för **Sluttid** tänds.
- 4 Tryck på knappen **Start/Paus**. Nedräkningen startar. Tecknet ":" i mitten av sluttiden på displayen börjar blinka.

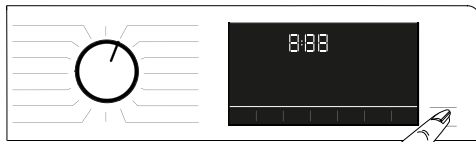


Ytterligare tvätt kan läggas i under nedräkningen av sluttiden. I slutet av nedräkningen döljs symbolen för sluttid, tvättprogrammet startar och tiden för det valda programmet visas på displayen.

När valet av sluttid har slutförts visas tiden på skärmen, bestående av sluttid plus längden på det valda programmet.

4.3.10 Starta programmet

- 1 Tryck på **Start/Paus** för att starta programmet.
- 2 Knappen **Start/Paus** som var släckt tidigare börjar lysa med fast sken nu, vilket indikerar att programmet har startat.



3 Luckan är låst. Lucklåssymbolen visas på skärmen när luckan låses.



4 Det aktuella programsteget indikeras av programuppföljningsindikatorns lampor på displayen.

4.3.11 Lucklås

Det finns ett låssystem på maskinens lucka som förhindrar att laddningsluckan öppnas i fall där vattennivån är otillräcklig.

"Luckan låst" visas på skärmen när luckan låses.



Om fjärrkontrollfunktionen är vald kommer luckan att vara låst. För att öppna luckan måste du inaktivera Fjärrstartfunktionen antingen genom att trycka på Fjärrstartknappen eller ändra programläge.

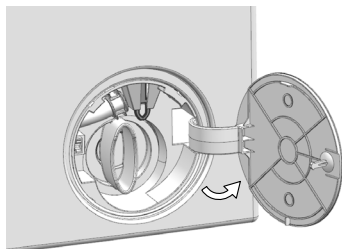
Öppning av lucka vid strömavbrott:



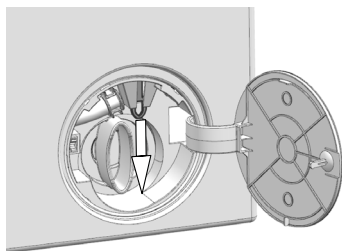
Luckan kan öppnas manuellt vid strömavbrott med nödhandtaget under pumpens filterhölje.



VARNING: Se till att det inte finns vatten i maskinen, för att hindra översvämning när luckan öppnas.



- Stäng av och koppla maskinen ur strömkällan.
- Öppna pumpens filterhölje.



- Dra och släpp luckans nödskaft med ett verktyg. Öppna sedan luckan.
- Repetera föregående steg, om luckan inte öppnas.

4.3.12 Ändra valen efter att programmet har startat

Lägga i tvätt efter att programmet har startat  :

Om vattennivån i maskinen är lämplig när Start/Paus-knappen trycks in, inaktiveras dörrlåset och luckan öppnas, så att du kan lägga i fler plagg. Dörrlåsesikonen på displayen stängs av när dörrlåset är inaktiverat. När du har lagt in kläder stänger du luckan och trycker på Start / Paus-knappen en gång till för att återuppta tvättcykeln.



Om vattennivån i maskinen inte är tillräcklig när du trycker på Start/Paus-knappen kan inte luckan inaktiveras och dörrlåsesikonen på displayen förblir på.



Om vattentemperaturen i maskinen är över 50 °C, kan du inte inaktivera dörrlåset av säkerhetsskäl, även om vattennivån är lämplig.

Växla maskinen till pausläge:

Tryck snabbt på knappen Start/Paus-knappen för att växla till pausläge. Paussymbolen blinkar på displayen.



Ändra programval efter att programmet har startat:

Programändringen tillåts när det aktuella programmet körs om inte barnlåset är aktiverat. Den här åtgärden avbryter det aktuella programmet.



Det valda programmet startar på nytt.

Ändra hjälpfunktion, hastighet och temperatur

Beroende på det steg programmet har kommit till kan du avbryta eller aktivera hjälpfunktioner. Se "Val av hjälpfunktioner". Du kan också ändra hastighet och temperaturinställningar. Se "Hastighetsval" och "Temperaturval".



Luckan går inte att öppna om vattentemperaturen i maskinen är hög eller vattennivån ligger över lucköppningens baslinje.

4.3.13 Avbryta programmet

Programmet avbryts när programvalsknappen vrids till ett annat program eller om maskinen stängs av och på med samma knapp.



Om du vrider programvalsknappen när Barnlås är aktiverat avbryts inte programmet. Du ska först avbryta Barnlås.

Om du vill öppna luckan efter att du har avbrutit programmet, men det inte går att öppna luckan, på grund av att vattennivån i maskinen ligger över lucköppningen och vrids du programvalsknappen till programmet Pump+Spin och töm ur vattnet ur maskinen.

4.3.14 Slutet av programmet

Slutsymbolen visas på displayen när programmet är klart.

Om du inte trycker på någon knapp under 10 minuter växlar maskinen till frånslaget läge. Skärmen och alla indikatorer slås av.

De slutförda programstegen visas om du trycker på knappen På/Av.

4.3.15 HomeWhiz-funktion och fjärrkontrollfunktion.

HomeWhiz gör att du kan använda din smarta enhet för att kontrollera din tvättmaskin och få information om dess status. Med HomeWhiz-applikationen kan du använda din smarta enhet för att utföra olika förfaranden som också kan utföras på maskinen. Dessutom kan du använda en del funktioner endast med HomeWhiz-funktionen. Du måste hämta HomeWhiz-applikationen från App Store på din smarta enhet för att använda Bluetooth-funktionen på din maskin.

Se till att den smarta enheten är ansluten till internet för att installera appen.

Om du använder appen för första gången, använd instruktionerna på skärmen för att slutföra kontoregistreringen. När registreringsförfarandet är klart kan du använda alla produkter med HomeWhiz-funktionen i ditt hus med detta konto.

Du kan trycka på "Lägg till/ta bort produkt" i HomeWhiz-programmet för att se produkterna som är parade med ditt konto. Du kan utföra användarstyrd parningsförfaranden för dessa produkter på denna sida.



För att använda HomeWhiz-funktionen måste appen installeras på din smarta enhet och tvättmaskinen måste vara parat med din smarta enhet via Bluetooth. Om tvättmaskinen inte är parat med din smarta enhet fungerar den som en apparat som inte har en HomeWhiz-funktion.

Din produkt fungerar som parat till din smarta enhet via bluetooth. Styrning gjorda med applikationen aktiveras via parning. Därför måste Bluetooth-signalstyrkan mellan maskinen och den smarta enheten vara adekvat.

Besök www.homewhiz.com för att se Android- och iOS-versioner som stöder HomeWhiz-applikationen.



WARNING: Alla säkerhetsåtgärder som beskrivs i avsnittet "ALLMÄNNA SÄKERHETSINSTRUKTIONER" i bruksanvisningen gäller även för fjärrstyrning via HomeWhiz-funktionen.

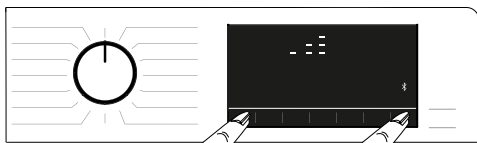
4.3.15.1 HomeWhiz-installation

För att programmet ska kunna köras måste en anslutning mellan maskinen och HomeWhiz-programmet etableras. För att anslutningen ska kunna etableras måste du följa nedanstående installationsprocedur både för maskinen och HomeWhiz-applikationen.

- Om du lägger till en apparat för första gången pekar du på knappen "Lägg till/ta bort produkt" i HomeWhiz-applikationen. Efter det, tryck på "Tryck här för att installera en ny produkt". Följ nedanstående steg tillsammans med stegen i HomeWhiz-applikationen för att genomföra installationen.
- För att börja installationen måste du först se till att maskinen är avslagen. Tryck på och håll in Temperatur- och Fjärrkontrollfunktionsknappen samtidigt under 3 sekunder för att växla till installationsläget för HomeWhiz.



- När maskinen när i HomeWhiz-installationsläget ser du en animering på displayen och Bluetooth-ikonen blinkar tills din maskin blir parat med din smarta enhet. Endast programknappen är aktiv i det här läget. Andra knappar är inaktiverade.



- På skärmen du ser på appen, välj tvättmaskinen och tryck på nästa.

- Fortsätt läsa anvisningarna på displayen tills HomeWhiz frågar dig om produkten som du vill ansluta till din smarta enhet.
- Återgå till HomeWhiz-applikationen och vänta tills installationen är slutförd. När installationen är slutförd ger du tvättmaskinen ett namn. Nu kan du peka på och se produkten som du har lagt till i HomeWhiz-applikationen.



Om du inte framgångsrikt kan slutföra installationen inom 5 minuter slås tvättmaskinen automatiskt av. I det fallet måste du starta om installationen på nytt. Om problemet fortsätter, kontakta en auktoriserad servicerepresentant.

Du kan använda tvättmaskinen med mer än en smart enhet. För att göra detta, ladda även ner HomeWhiz-applikationen på andra smarta enheter. När du startar appen, måste du logga in med det konto som du tidigare skapat och parat ihop med tvättmaskinen. I annat fall, läs "Att ställa in en tvättmaskin som är ansluten till någon annans konto".



VARNING: Du måste ha en internetanslutning på din smarta enhet för att fortsätta med HomeWhiz-installationen. Annars kommer inte HomeWhiz-applikationen att låta dig slutföra installationsproceduren. Kontakta din internetleverantör om du har problem med internetanslutningen.



HomeWhiz-applikationen kan kräva att du anger produktnumret som finns på produktetiketten. Du hittar produktetiketten på maskinluckans insida. Produktnumret visas på etiketten.



4.3.15.2 Att ställa in en tvättmaskin som är ansluten till någon annans konto

Om tvättmaskinen du vill använda tidigare introducerats till systemet med någon annans konto måste du etablera en ny anslutning mellan din HomeWhiz-applikation och maskinen.

- Hämta HomeWhiz-applikationen till den nya smarta enheten som du vill använda.
- Skapa ett nytt konto och logga in på kontot på HomeWhiz-appen.
- Följ stegen beskrivna i HomeWhiz-installationen (4.3.15.1 HomeWhiz-installation) och fortsätt med installationsproceduren.



Eftersom HomeWhiz-funktionen och Fjärrkontrollfunktionen på din maskin drivs via parning med Bluetooth-teknik kan bara en HomeWhiz-applikation köras åt gången.

4.3.15.3 Fjärrkontrollfunktionsknappen och dess användning

Efter HomeWhiz-installationen slås Bluetooth automatiskt på. För att aktivera eller inaktivera Bluetooth-anslutningen, se 4.3.8.2 Bluetooth 3".

Om du slår av och på din maskin medan Bluetooth är aktivt återansluter den automatiskt. I situationer som exempelvis att en parad enhet kommer utanför räckvidd stängs Bluetooth automatiskt av. Av den anledningen måste du slå på Bluetooth på nytt om du vill använda fjärrkontrollfunktionen.

Du kan kontrollera Bluetooth-symbolen på displayen för att spåra din anslutningsstatus. Om symbolen är kontinuerligt är påslagen har du en Bluetooth-anslutning. Om symbolen blinkar försöker produkten att ansluta. Om symbolen är avslagen har du ingen anslutning.



VARNING: När Bluetooth-anslutningen är på i din produkt är fjärrkontrollfunktionen valbar. Om fjärrkontrollfunktionen inte kan väljas kontrollerar du anslutningens status. Om anslutningen inte kan etableras upprepar du de initiala installationsinställningarna på apparaten.

VARNING: Av säkerhetsskäl kommer produktens lucka att vara låst medan fjärrkontrollfunktionen är aktiverad, oberoende av driftläge. Om du vill öppna produktens lucka måste du vrida på programvalsknappen eller trycka på fjärrkontrollknappen för att inaktivera fjärrkontrollfunktionen.

När du vill fjärrkontrollera tvättmaskinen måste du aktivera fjärrkontrollfunktionen genom att trycka på fjärrkontrollknappen medan programknappen är i läget Hämta program/Fjärrkontroll på tvättmaskinens kontrollpanel. När du har återkommit till maskinen ser du en skärmbild liknande den nedanstående.



När fjärrkontrollen är på kan du bara hantera på- och avslagning, statusuppföljning via tvättmaskinen. Och alla funktioner förutom barnlås kan hanteras via applikationen.

Du kan följa om fjärrkontrollfunktionen är på eller av genom indikatorfunktionen på knappen.

Om fjärrkontrollfunktionen är av hanteras alla operationer på tvättmaskinen och endast statusuppföljning är tillåten på applikationen.

I den händelse att fjärrstartfunktionen inte kan slås på ger maskinen ifrån sig ett varningsljud när du trycker på knappen. Det kan ske i händelse av att exempelvis maskinen är påslagen och det inte finns någon smart enhet via Bluetooth. Bluetooth-inställningar är Av eller tvättmaskinens lucka är öppen är exempel på sådana fall. När du har aktiverat den här funktionen på tvättmaskinen förblir den aktiverad bortsett från vissa förhållanden och låter dig fjärrkontrollera maskinen via Bluetooth.

I vissa fall inaktiverar den sig själv av säkerhetsskäl:

- När tvättmaskinen drabbas av strömavbrott.
- När programknappen vrids och ett annat program väljs eller maskinen stängs av.

4.3.15.4 Felsökning

Gör följande om du har problem med att kontrollera eller ansluta. Observera om problemet kvarstår efter den åtgärd du har vidtagit. Gör följande om problemet inte är löst.

- Kontrollera om den smarta enheten är ansluten till det aktuella hemnätverket.
- Starta om produkten.
- Stäng av Bluetooth och sedan på via användarens kontrollpanel.
- Om anslutningen inte kan upprättas med processerna ovan, upprepa de initiala installationsinställningarna på tvättmaskinen.

Om problemet fortsätter, kontakta en auktoriserad servicerepresentant.

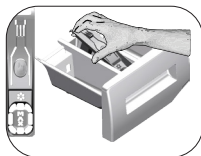
4.4 Underhåll och rengöring



Läs kapitlet "Säkerhetsföreskrifter" först!

Servicelevslängden för produkten ökar och ofta förekommande problem minskar om den rengörs regelbundet.

4.4.1 Rengöring av tvättfacket



Rengör tvättfacket med jämna mellanrum (var 4-5 tvätt) enligt vad som visas nedan för att förhindra att det samlas pulvertvättmedel över tid.

Lyft den bakre delen av sifonen för att ta bort den så som visas på bilden.

Om mer än en normal mängd vatten och mjukmedel blandas i mjukmedelsfacket måste sifon rensas.

- 1 Tryck på den prickade linjen på sifon i mjukmedelsfacket och dra mot dig tills facket lossnar från maskinen.
- 2 Tvätta ur tvättmedelsfacket och sifon med ljummet vatten i en vattenbehållare. För att skydda mot att restämnen kommer i kontakt med huden ska du tvätta ordentligt med en borste och ha på dig handskar.
- 3 För in facket på plats efter rengöringen och se till att det sitter fast ordentligt.

4.4.2 Rengöring av luckan och trumman

För produkter med trumrengöringsprogram, var god se Hantera produkten - Program.



Upprepa trumrengöringen minst varannan månad.

Använd ett avlagringshämmande medel för tvättmaskinen.



Efter varje tvätt ska du se till att inga främmande ämnen finns kvar i trumman.

Om hålen på bälgens undersida i bilden är spärrade ska du öppna hålen med en tandrensare.

Främmande metallföremål orsakar rost i trumman. Tvätta bort fläckarna på trummans yta med rengöringsmedel anpassade för rostfritt stål.

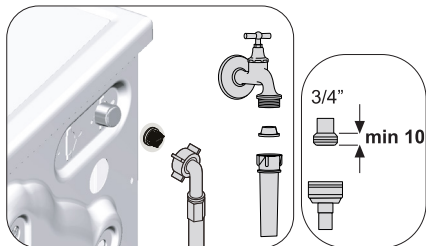
Använd aldrig stål- eller tvålull. Detta skadar målade ytor och ytor i plast.

4.4.3 Rengöring av kroppen och kontrollpanelen

Torka av maskinen med tvålwater eller icke korroderande mildt rengöringsmedel och torka med en mjuk trasa. Använd bara en mjuk och fuktig trasa för att rengöra kontrollpanelen.

4.4.4 Rengöring av vatteninloppsfiltren

Det finns ett filter vid slutet av varje vatteninloppsventil på baksidan av maskinen och även vid slutet av varje vatteninloppsslang där de är anslutna till kranen. Dessa filter förhindrar att främmande ämnen och smuts tränger in i med vattnet i maskinen. Filter ska rengöras när de blir smutsiga.



1. Stäng kranarna.
2. Ta bort muttrarna för vatteninloppsslangen för att öppna filtren på vatteninloppsventilerna. Rengör dem med en borste. Om filtren är för smutsiga, ska du ta bort dem från sina placeringar med en pincett och rengöra dem.
3. Ta ut filtren i den plana änden av vatteninloppsslangen tillsammans med tätningarna och rengör noggrant under rinnande vatten.
4. Sätt försiktigt tillbaka tätningar och filter på deras platser och dra åt slangmuttrarna för hand.

4.4.5 Tömning av ut kvarvarande vatten och rengöring av pumpfiltret

Filtersystemet i din maskin förhindrar att fasta föremål, såsom knappar, mynt och textilfibrer sätter igen pumppropellern under tömning av tvättvattnet. Vattnet töms ut utan problem och servicelivslängden för pumpen ökar.

Om din maskin inte klarar av att tömma ut vattnet, kan pumpfiltret sätta igen. Filtret måste rengöras när det sätter igen eller var tredje månad. Vattnet måste tömmas ut för att rengöra pumpfiltret.

Dessutom ska du före transport av maskinen (vid flytt till ett annat hus) tömma ut vattnet ordentligt och samma sak gäller när vattnet kan frysa.



VAR FÖRSIKTIG! Främmande ämnen som ligger kvar i pumpfiltret kan skada maskinen eller orsaka buller.

VAR FÖRSIKTIG! Om produkten inte används ska du vrida av kranen, koppla loss vattenslangen och tömma ut vattnet i maskinen vid risk för frysning i installationsområdet.

VAR FÖRSIKTIG! Efter varje användning ska du stänga av vattenkranen till vilken huvudslangen är ansluten.

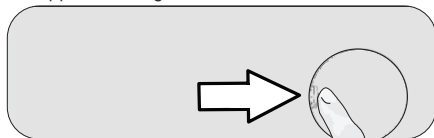
För att rengöra det smutsiga filtret och släppa ut vattnet;

1 Koppla ur maskinen för att stänga av strömtillförseln.



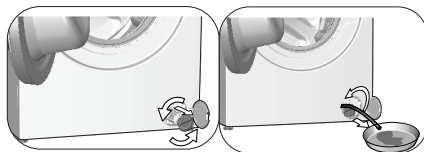
VAR FÖRSIKTIG! Temperaturen för vattnet inuti maskinen kan stiga upp till 90 °C. För att undvika brandrisk ska du rengöra filtret efter att vattnet i maskinen svalnat.

2 Öppna försiktigt locket.



3 Följ åtgärderna nedan för att tömma ut vattnet.

Produkten har en nödtömnings slang, för vattenutsläpp:



- Dra ut nödtömningsslangen ur hålet
- Placera en stor behållare i slangändan. Töm ut vattnet i behållaren genom att dra ut kontakten i slutet av slangändan. När behållaren är full ska du blockera inloppet genom att byta kontakten. Efter att behållaren har tömts upprepar du proceduren ovan för att fortsätta tömma ut vattnet ur maskinen.
- När tömningen av vattnet är slut stänger du slutet av kontakten igen och fixerar slangen på plats.
- Vrid och ta bort pumpfiltret.

4. Rengör det från eventuell smuts inne i filtret, samt fibrer, om det finns några, runt propellerområdet.

5. Byt filtret.

6. Om filterlocket består av två delar, stäng filterlocket genom att trycka på fliken. Om den är i ett stycke sätter du ihop flikarna i nedre delen på plats och trycker på övre delen för att stänga.



Läs kapitlet "Säkerhetsföreskrifter" först!

Problem	Orsak	Lösning
Program startar inte efter att luckan har stängts.	Knappen Start/Paus/Avbryt har inte tryckts in.	• Tryck på knappen Start/Paus/Avbryt.
	Det kan vara svårt att stänga luckan vid överdriven belastning.	• Minska mängden tvätt och se till att luckan är ordentligt stängd.
Det går inte att starta eller välja program.	Produkten har växlat till säkerhetsläge på grund av ett infrastrukturproblem, såsom matningsström, vattentryck etc.	• Om du vill avbryta programmet vrid du programvalsknappen för att välja ett annat program. Tidigare program avbryts (se "Avbryta program").
Vatten i produkten.	Vatten har blivit kvar i produkten på grund av kvalitetskontrollprocesser i produktionen.	• Detta beror inte på något fel; vatten är inte skadligt för maskinen.
Maskinen tar inte in vattnet.	Kranen är avstängd.	• Vrid på kranen.
	Vatteninloppsslangen är böjd.	• Platta till vatteninloppsslangen.
	Vatteninloppsfiltret är igensatt.	• Rengör filtret.
	Luckan är inte stängd.	• Stäng luckan.
Maskinen tömmer inte ut vattnet.	Vattenslangen är igensatt eller vriden.	• Rengör eller platta till slangen.
	Pumpfiltret är igensatt.	• Rengör pumpfiltret.
Maskinen vibrerar eller avger buller.	Produkten står obalanserad.	• Balansera maskinen genom att justera fötterna.
	En hård substans har trängt in i pumpfiltret.	• Rengör pumpfiltret.
	Transportspärrarna har inte tagits bort.	• Avlägsna transportsäkerhetsbultarna.
	Tvättmängden i produkten är för liten.	• Lägg i mer tvätt i maskinen.
	För mycket tvätt har fyllts på.	• Ta ut lite tvätt för hand ur maskinen eller distribuera den för hand för att balansera den jämnt.
	Maskinen lutar mot ett fast föremål.	• Se till att maskinen inte står lutad mot något.
Det läcker ut vatten ur maskinens undersida.	Vattenslangen är igensatt eller vriden.	• Rengör eller platta till slangen.
	Pumpfiltret är igensatt.	• Rengör pumpfiltret.
Maskinen stannar strax efter att programmet har startat.	Maskinen har stannat tillfälligt på grund av för låg spänning.	• Den återgår till normal drift när spänningen är på normal nivå.
Maskinen tömmer direkt ut vattnet den tar in.	Dräneringsslangen ligger inte i rätt höjd.	• Anslut vattentömningsslangen enligt beskrivningen i bruksanvisningen.
Inget vatten syns i maskinen under tvätt.	Vatten finns invändigt i maskinens osynliga del.	• Detta är inte ett fel.
Luckan kan inte öppnas.	Lucklåset är aktiverat, på grund av vattennivån i produkten.	• Töm ur vattnet genom att köra pump- eller centrifugeringsprogrammet.
	Maskinen värmer upp vattnet eller är i centrifugeringsstadiet.	• Vänta tills programmet slutförts.
	Luckan kan ha fastnat på grund av trycket den utsätts för.	• Ta tag i handtaget och tryck och dra luckan för att frigöra och öppna den.
	Om det inte finns någon ström, kommer inte laddningsdörren på produkten att öppnas.	• För att öppna laddningsdörren, öppna pumpfilterlocket och dra ner nödhandtaget som finns placerat på baksidan av nämnda lock. Se "Lucklås"

Problem	Orsak	Lösning
Tvätten tar längre tid än vad som beskrivs i användarmanualen. (**)	Vattentrycket är lågt.	<ul style="list-style-type: none"> Maskinen väntar tills rätt mängd vatten är i maskinen för att förhindra dålig tvättkvalitet på grund av för lite vatten. Därför förlängs tvättiden.
	Spänningen är låg.	<ul style="list-style-type: none"> Tvättiden förlängs på grund av dåliga tvättresultat när spänningen är låg.
	Den ingående vattentemperaturen är låg.	<ul style="list-style-type: none"> Tiden för att värma upp vatten förlängs under den kalla årstiden. Tvättiden kan också förlängas för att undvika dåliga tvättresultat.
	Antalet sköljningar och/eller mängden sköljvatten har ökat.	<ul style="list-style-type: none"> Maskinen ökar mängden sköljvatten när det krävs extra sköljning och lägger till ett extra sköljsteg vid behov.
	Överdriven skumbildning har förekommit och det automatiska systemet för skumabsorbering har aktiverats på grund av att för stor mängd tvättmedel har använts.	<ul style="list-style-type: none"> Använd rekommenderad mängd av tvättmedlet.
Programmet räknar inte ned. (På modeller med display) (*)	Timern kan stanna under vattenintag.	<ul style="list-style-type: none"> Timerindikatorn räknar inte ned förrän maskinen tar in rätt mängd vatten. Maskinen väntar tills det finns tillräckligt mycket vatten för att undvika dåligt tvättresultat på grund av för lite vatten. Timerindikatorn återupptar nedräkningen efter detta.
	Timern kan stanna under värmesteget.	<ul style="list-style-type: none"> Timerindikatorn räknar inte ned förrän maskinen når vald temperatur.
	Timern kan stanna under centrifugeringen.	<ul style="list-style-type: none"> Systemet för automatisk obalanserad laddningsdetektion kan aktiveras på grund av obalanserad fördelning av tvätten i produkten.
Programmet räknar inte ned. (*)	Det kan vara obalans i produktens tvätt.	<ul style="list-style-type: none"> Systemet för automatisk obalanserad laddningsdetektion kan aktiveras på grund av obalanserad fördelning av tvätten i produkten.
Maskinen växlar inte till centrifugeringssteget. (*)	Det kan vara obalans i produktens tvätt.	<ul style="list-style-type: none"> Systemet för automatisk obalanserad laddningsdetektion kan aktiveras på grund av obalanserad fördelning av tvätten i produkten.
	Maskinen centrifugerar inte om vattnet inte töms ut helt.	<ul style="list-style-type: none"> Kontrollera filtret och dräneringslangen.
	Överdriven skumbildning har förekommit och det automatiska systemet för skumabsorbering har aktiverats på grund av att för stor mängd tvättmedel har använts.	<ul style="list-style-type: none"> Använd rekommenderad mängd av tvättmedlet.
Tvättprestandan är låg: Tvätten blir grå. (**)	Otillräckligt med tvättmedel har använts under en längre tid.	<ul style="list-style-type: none"> Använd rekommenderad mängd tvättmedel för vattnets hårdhet och tvätten.
	Tvättning har gjorts på låga temperaturer under en längre tid.	<ul style="list-style-type: none"> Välj rätt temperatur för tvätten.
	Otillräcklig mängd tvättmedel används med hårt vatten.	<ul style="list-style-type: none"> Om du använder för lite tvättmedel med hårt vatten gör det att smuts i kläderna fastnar och detta visar sig med tiden som en gråton. Det är svårt att eliminera gråbildningen när den väl har fått fäste. Använd rekommenderad mängd tvättmedel för vattnets hårdhet och tvätten.
	För mycket tvättmedel har använts.	<ul style="list-style-type: none"> Använd rekommenderad mängd tvättmedel för vattnets hårdhet och tvätten.
Tvättprestandan är låg: Fläckar som sitter kvar eller inte vitnar. (**)	För lite tvättmedel har använts.	<ul style="list-style-type: none"> Använd rekommenderad mängd tvättmedel för vattnets hårdhet och tvätten.
	För mycket tvätt har fyllts på.	<ul style="list-style-type: none"> Överbelasta inte maskinen. Fyll på med de mängder som rekommenderas i "Program och förbrukningstabel".
	Fel program och temperatur har valts.	<ul style="list-style-type: none"> Välj rätt program och temperatur för tvätten.
	Fel typ av tvättmedel har använts.	<ul style="list-style-type: none"> Använd originaltvättmedel som passar för maskinen.
	För mycket tvättmedel har använts.	<ul style="list-style-type: none"> Placera tvättmedlet i rätt fack. Blanda inte blekmedel och tvättmedel med varandra.

Problem	Orsak	Lösning
Tvättprestandan är låg: Oljiga fläckar syns i tvätten. (**)	Regelbunden trumrengöring används inte.	<ul style="list-style-type: none"> Rengör trumman med jämna mellanrum. För denna procedur, se "Rengöra luckan och trumman".
Tvättprestandan är låg: Kläderna luktar illa. (**)	Dålig lukt och bakterielager bildas på trumman som ett resultat av långvarig tvättning i låga temperaturer och/eller i korta program.	<ul style="list-style-type: none"> Låt tvättmedelsfacket och luckan vara öppna efter varje tvätt. Då kan inte fukt bildas där bakterier frodas.
Färgen på kläderna har tvättats ur. (**)	För mycket tvätt har fyllts på.	<ul style="list-style-type: none"> Överbelasta inte maskinen.
	Tvättmedlet som används är fuktigt.	<ul style="list-style-type: none"> Förvara tvättmedel på en tillsluten plats där ingen fukt kan tränga in och utsätt dem inte för överdrivet höga eller låga temperaturer.
	En högre temperatur valdes.	<ul style="list-style-type: none"> Välj rätt program och temperatur enligt typen och smutsgraden i tvätten.
Sköljningen fungerar inte bra.	Mängden, fabrikatet och förvaringsförhållanden för tvättmedel är fel.	<ul style="list-style-type: none"> Använd ett tvättmedel som passar för tvättmaskinen och för tvätten. Förvara tvättmedel på en tillsluten plats där ingen fukt kan tränga in och utsätt dem inte för överdrivet höga eller låga temperaturer.
	Tvättmedlet placerades i fel fack.	<ul style="list-style-type: none"> Om tvättmedel placeras i förtvättmedelsfacket trots att förtvätt inte har valts kan maskinen ta det här tvättmedlet under sköljnings- eller mjukmedelssteget. Placera tvättmedlet i rätt fack.
	Pumpfiltret är igensatt.	<ul style="list-style-type: none"> Kontrollera filtret.
	Dräneringsslangen är vikt	<ul style="list-style-type: none"> Kontrollera dräneringsslangen.
Tvätten blir styv efter tvätten. (**)	För lite tvättmedel har använts.	<ul style="list-style-type: none"> Om du använder otillräcklig mängd tvättmedel för vattnets hårdhet kan det göra att tvätten blir styv över tid. Använd rätt mängd tvättmedel enligt vattnets hårdhet.
	Tvättmedlet placerades i fel fack.	<ul style="list-style-type: none"> Om tvättmedel placeras i förtvättmedelsfacket trots att förtvätt inte har valts kan maskinen ta det här tvättmedlet under sköljnings- eller mjukmedelssteget. Placera tvättmedlet i rätt fack.
	Tvättmedel blandades med mjukmedel.	<ul style="list-style-type: none"> Blanda inte mjukmedel med tvättmedel. Tvätta och skölj ur behållaren med varmt vatten.
Tvätten luktar inte mjukmedel. (**)	Tvättmedlet placerades i fel fack.	<ul style="list-style-type: none"> Om tvättmedel placeras i förtvättmedelsfacket trots att förtvätt inte har valts kan maskinen ta det här tvättmedlet under sköljnings- eller mjukmedelssteget. Tvätta och skölj ur behållaren med varmt vatten. Placera tvättmedlet i rätt fack.
	Tvättmedel blandades med mjukmedel.	<ul style="list-style-type: none"> Blanda inte mjukmedel med tvättmedel. Tvätta och skölj ur behållaren med varmt vatten.
Tvättmedelsrester i tvättmedelsfacket.(**)	Tvättmedel placerades i ett vått fack.	<ul style="list-style-type: none"> Torka ur tvättmedelsfacket innan du lägger i tvättmedel.
	Tvättmedlet har blivit fuktigt.	<ul style="list-style-type: none"> Förvara tvättmedel på en tillsluten plats där ingen fukt kan tränga in och utsätt dem inte för överdrivet höga eller låga temperaturer.
	Vattentrycket är lågt.	<ul style="list-style-type: none"> Kontrollera vattentrycket.
	Tvättmedlet i huvudtvättfacket har blivit vått vid intag av förtvättmedel. Hålen i tvättmedelsfacket är blockerade.	<ul style="list-style-type: none"> Kontrollera hålen och rengör om de är igensatta.
	Det finns ett problem med ventilerna i tvättmedelsfacket.	<ul style="list-style-type: none"> Kontakta ett behörigt serviceombud.
	Tvättmedel blandades med mjukmedel.	<ul style="list-style-type: none"> Blanda inte mjukmedel med tvättmedel. Tvätta och skölj ur behållaren med varmt vatten.
	Regelbunden trumrengöring används inte.	<ul style="list-style-type: none"> Rengör trumman med jämna mellanrum. För denna procedur, se "Rengöra luckan och trumman".

Problem	Orsak	Lösning
För mycket skumbildning i maskinen. (**)	Felaktiga tvättmedel används för tvätten.	• Använd tvättmedel som passar för tvättmaskinen.
	För mycket tvättmedel har använts.	• Använd endast tillräcklig mängd av tvättmedlet.
	Tvättmedlet har förvarats under olämpliga förhållanden.	• Förvara tvättmedel på en stängd och försluten och torr plats. Förvara inte på för heta platser.
	Viss nättliknande tvätt, exempelvis tyll, kan bli väldigt skummiga på grund av texturen.	• Använd mindre mängder tvättmedel för den här typen av plagg.
	Tvättmedlet placerades i fel fack.	• Placera tvättmedlet i rätt fack.
Skum rinner över i tvättmedelsfacket.	Mjukmedel ska användas tidigt.	• Det kan finnas problem i ventilierna eller i tvättmedelsfacket. Kontakta ett behörigt serviceombud.
	För mycket tvättmedel användes.	• Blanda 1 matsked mjukmedel och ½ liter vatten och håll i det i huvudfacket för tvättmedel. • Placera tvättmedlet i maskinen för de program och maxlaster som indikeras i "Program- och förbrukningstabellen". När du använder tillsatskemikalier (fläckborttagare, blekmedel etc) minskar du mängden tvättmedel.
Tvätten förblir våt i slutet av programmet. (*)	Överdriven skumbildning har förekommit och det automatiska systemet för skumabsorbering har aktiverats på grund av att för stor mängd tvättmedel har använts.	• Använd rekommenderad mängd av tvättmedlet.

(*) Ingen centrifugering utförs när tvätten inte är jämnt fördelad i trumman för att förhindra skada på maskinen och där den står. Tvätten bör sorteras om och centrifugeras på nytt.

(**) Regelbunden trumrengöring används inte. Rengör trumman med jämna mellanrum. Se "Rengöra luckan och trumman".



WARNING: Om du inte kan eliminera problemet trots att du följer instruktionerna i det här avsnittet ska du kontakta ett behörigt serviceombud. Försök aldrig utföra några reparationer av produkten själv.



WARNING: Kontrollera HomeWhiz-avsnittet för den relevanta felsökningsinformationen.

ANSVARFRISKRIVNING/VARNING (SV)

Slutanvändaren kan lösa en del (enkla) fel utan att det leder till säkerhetsproblem eller osäker användning, förutsatt att de utförs inom begränsningarna och enligt följande instruktioner (se sektion "Självreparation").

Därför ska, om inte annat angetts, reparationerna som i sektionen "Självreparation" överlåtas till registrerad professionell reparatör, för att undvika säkerhetsproblem. En registrerad professionell reparatör är en person, som tillverkaren har gett åtkomst till denna produkts instruktioner och reservdelslista enligt metoder som beskrivits i Direktivets 2009/125/EC laghandlingar. **Emellertid kan endast servicerepresentant (auktoriserad professionell reparatör), som kan nås genom telefonnumret i bruksanvisningen/ garantikortet eller auktoriserad återförsäljare utföra service under garantitiden. Mär därför, att reparationer utförda av professionell reparatör (som inte är auktoriserad av Grundig) kommer att upphäva garantin.**

Självreparationer

Slutanvändaren kan utföra självreparationer angående följande reservdelar: dörr, dörrgångjärn och tätning, andra tätningar, dörrlås och plastdelar, så som tvättmedelsfack (en uppdaterad lista finns också tillgänglig på adressen support.grundig.com från och med 1. mars 2021).

För att försäkra produktens säkerhet och förhindra allvarlig personskada, ska nämnda självreparationer utföras enligt instruktionerna för självreparationer i bruksanvisningen eller som finns tillgängliga på adressen support.grundig.com. Koppla ur produkten innan självreparationer utförs.

Alla självreparationer eller försök till dessa utförda av slutanvändaren av delar som inte inkluderats i nämnda lista och/eller att instruktionerna i bruksanvisningen eller som finns tillgängliga på adressen support.grundig.com inte åtföljs, kan leda till säkerhetsproblem utanför Grundig kontroll och upphäva garantin..

Därför rekommenderar vi att slutanvändaren avstår från att utföra reparationer, som inte nämnts i reservdelslistan, utan kontaktar istället auktoriserad professionell reparatör eller registrerad professionell reparatör. Å andra sidan kan dessa reparationer utförda av slutanvändare leda till säkerhetsproblem och skador på produkten och orsaka brand, översvämning, elchock och andra allvarliga personskador.

So exempel, men inte begränsad till, måste följande reparationer utföras av professionell auktoriserad eller registrerad reparatör: motor, pump, moderkort, motorkort, displaykort, värmare etc..

Tillverkaren/säljaren kan inte hållas ansvarig i fall, där slutanvändaren inte följer ovan nämnda regler.

Reservdelar till tvättmaskinen eller tvättmaskinen-torktummlaren finns tillgängliga i 10 år.

Under denna period kommer reservdelar att finnas tillgängliga, för att tvättmaskinen eller tvättmaskinentorktummlaren ska fungera på korrekt sätt

