

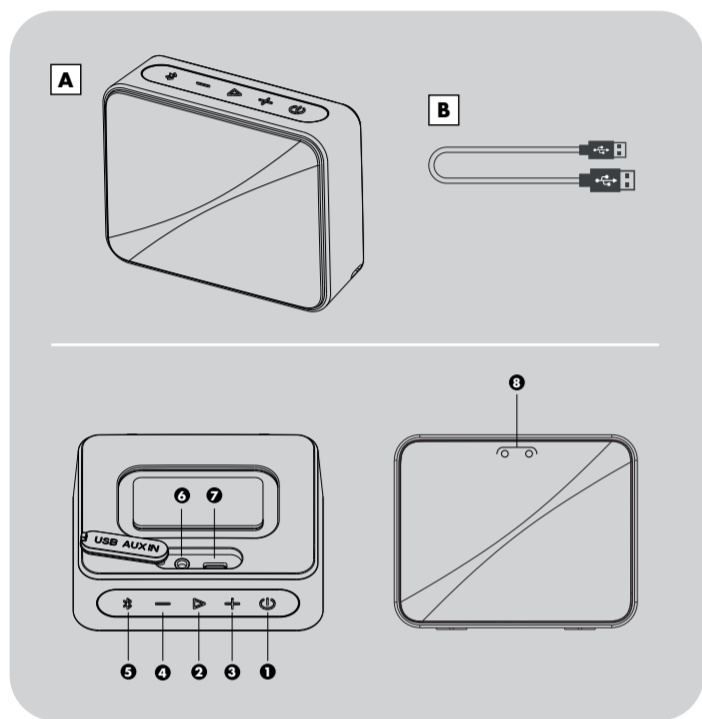
## Bluetooth Speaker

User Manual



SOLO - GBT SOLO

EN - DE - FR - ES - PL - TR



### DE AUF EINEN BLICK Bedienelemente und Funktionen

- A** Grundig Solo
- Ein-/Aus-switchen
  - Wiedergabe/Pause
  - Lauter
  - Leiser
  - Bluetooth
  - AUX-Eingang
  - Gleichspannungseingang
  - LED-Anzeige
- B** USB-Kabel

### FR APERÇU Commandes et Accessoires

- A** Grundig Solo
- Marche/Arrêt
  - Lecture/Pause
  - Augmenter le volume
  - Réduire le volume
  - Bluetooth
  - Entrée auxiliaire
  - Entrée Micro USB
  - Voyant LED
- B** Câble MicroUSB

### PL W SKRÓCIE Elementy sterujące i części

- A** Grundig Solo
- Wł./wył. zasilania
  - Odtwarzanie/pauza
  - Zwiększanie głośności
  - Zmniejszanie głośności
  - Bluetooth
  - Wejście AUX
  - Wejście micro USB
  - Wskaźnik LED
- B** Kabel USB

### EN AT A GLANCE Controls and Parts

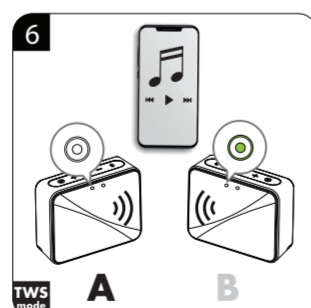
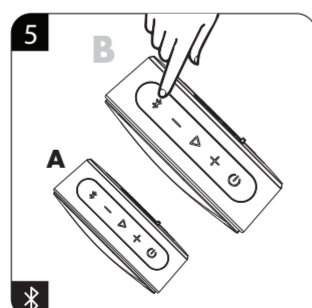
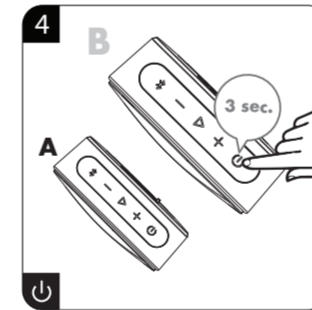
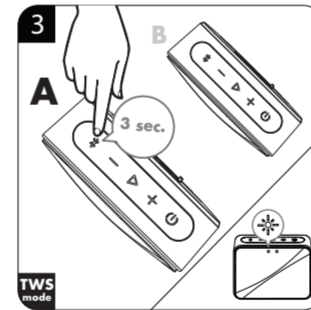
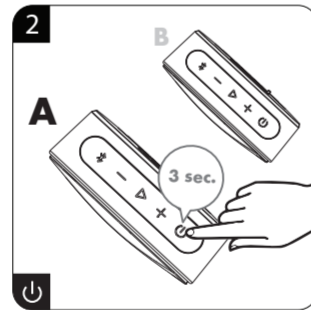
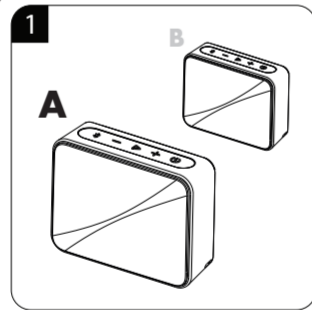
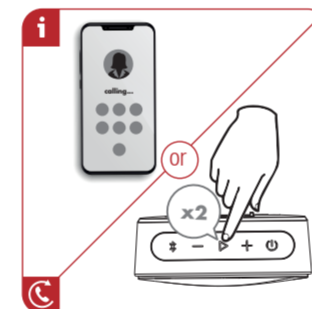
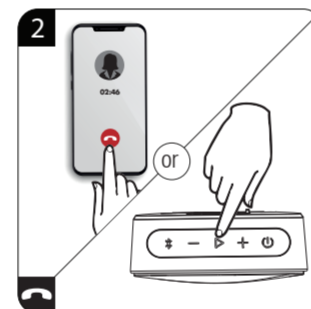
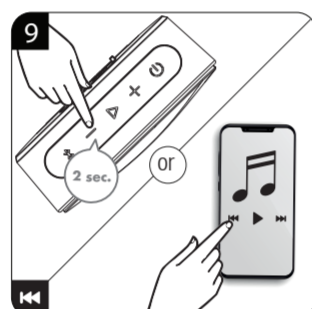
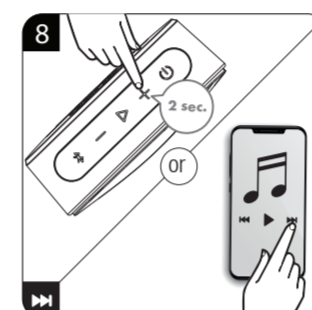
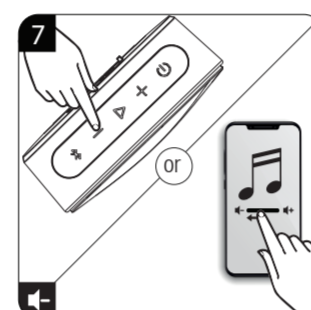
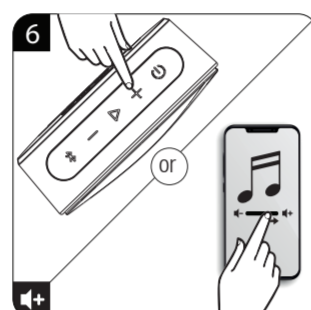
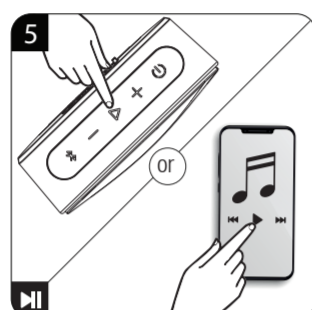
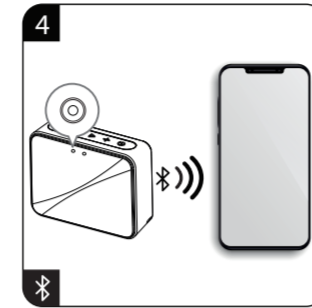
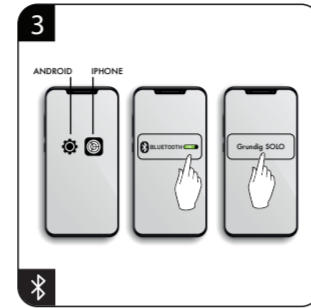
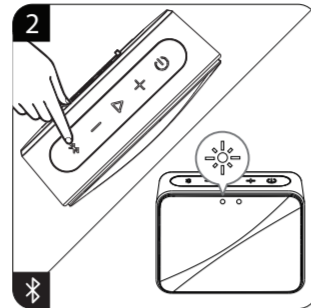
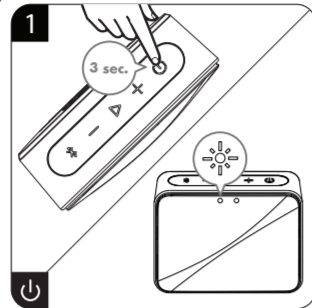
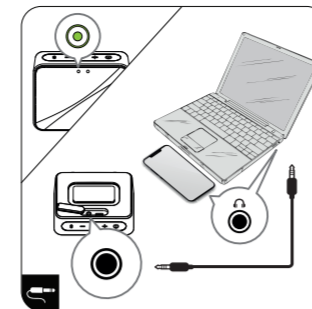
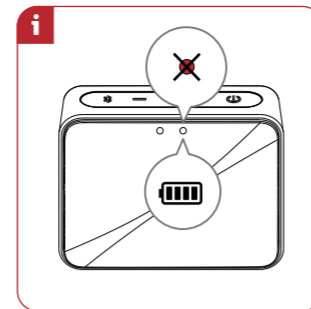
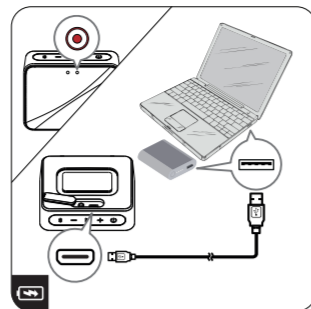
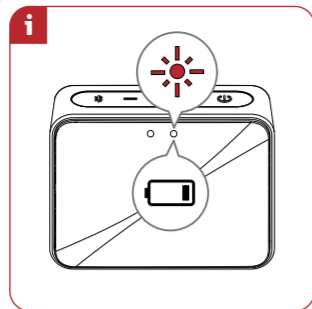
- A** Grundig Solo
- Power on/off
  - Play/Pause
  - Volume Up
  - Volume Down
  - Bluetooth
  - AUX in
  - DC in
  - LED Indicators
- B** USB Cable

### ES REFERENCIA RÁPIDA Controles y Piezas

- A** Grundig Solo
- Encendido/Apagado
  - Reproducir/Pausa
  - Subir volumen
  - Bajar volumen
  - Bluetooth
  - Entrada AUX
  - Entrada DC
  - Indicador LED
- B** Cable USB

### TR GENEL BAKIŞ Kontrolör ve Parçalar

- A** Grundig Solo
- Açma/kapama
  - Oynat/Duraklat
  - Sesi Aç
  - Sesi Küç
  - Bluetooth
  - WEJİŞİCİ AUX
  - DC Girişi
  - LED Gösterge
- B** USB Kablosu



## DE

### Bitte lesen Sie zunächst diese Anleitung!

Sehr geehrte Kundin, sehr geehrter Kunde,

Vielen Dank, dass Sie sich für dieses Gerät der Marke Grundig entschieden haben. Wir sind überzeugt, dass Sie mit diesem Gerät, das mit den höchsten Qualitätsanforderungen und modernster Technologie hergestellt wurde, beste Ergebnisse erzielen werden. Bitte lesen Sie die gesamte Bedienungsanleitung und alle anderen Begleitdokumente aufmerksam, bevor Sie das Gerät verwenden; bewahren Sie sie zum künftigen Nachschlagen sicher auf. Wenn Sie das Gerät an jemanden weitergeben, händigen Sie ihm bitte auch diese Anleitung aus. Befolgen Sie die Anweisungen, indem Sie alle Informationen und Warnhinweise in der Bedienungsanleitung beachten.

Bitte denken Sie daran, dass diese Bedienungsanleitung eventuell für mehrere Modelle geschrieben wurde. Unterschiede zwischen den Modellen werden in der Anleitung klar und deutlich beschrieben.

### Bedeutung der Symbole

Folgende Symbole werden in den verschiedenen Abschnitten dieser Anleitung verwendet:

	Wichtige Informationen und nützliche Tipps in Bezug auf die Verwendung.
	Warnhinweise zu gefährlichen Situationen im Hinblick auf die Sicherheit von Leib, Leben und Eigentum.



## GRUNDIG GBT SOLO SICHERHEIT

Bitte beachten Sie die folgenden Hinweise:

- Dieses Gerät ist für die Wiedergabe von Audiosignalen ausgelegt. Jede andere Verwendung ist ausdrücklich untersagt.
- Achten Sie beim Positionieren des Geräts auf ausreichende Belüftung. Hinter dem Gerät muss ein Freiraum von mindestens 10 cm vorhanden sein.
- Decken Sie das Gerät nicht mit Zeitungen, Tischdecken, Vorhängen usw. ab.
- Bitte beachten Sie bei der Entscheidung, wo das Gerät aufgestellt werden soll, dass Möbeloberflächen mit verschiedenen Arten von Lacken und Kunststoffen bedeckt sind, von denen die meisten chemische Zusätze enthalten. Diese können Korrosion an den Füßen des Geräts verursachen und zu Flecken auf der Oberfläche der Möbel führen, die sich nur schwer oder gar nicht entfernen lassen.
- Wenn das Gerät plötzlichen Temperaturschwankungen ausgesetzt ist, z.B. wenn es aus dem kalten in einen warmen Raum gebracht wird, warten Sie mindestens zwei Stunden, bevor Sie es verwenden.
- Stellen Sie keine Gegenstände auf das Gerät, die Flüssigkeiten enthalten (z.B. Vasen).
- Stellen Sie keine Gegenstände wie brennende Kerzen auf das Gerät.
- Das Gerät hat ein wasserdichtes IPX5-Design und kann in einer Umgebung mit sanften Wasserstrahlen verwendet werden. Lassen Sie das Gerät jedoch nicht teilweise oder vollständig ins Wasser eintauchen. Wenn die Flüssigkeit in die Oberfläche des Geräts gelangt, schalten Sie das Gerät sofort aus.
- Verwenden Sie das Gerät nicht längere Zeit in einem Klima mit hoher Luftfeuchtigkeit.
- Öffnen Sie unter keinen Umständen das Gerätegehäuse. Für Schäden, die durch unsachgemäße Handhabung entstehen, werden keine Gewährleistungsansprüche geltend gemacht.
- Verwenden Sie kein Reinigungsmittel, da dies das Gehäuse beschädigen kann. Reinigen Sie das Gerät mit einem sauberen, feuchten Ledertuch.
- Es sollte auf Umweltaspekte bei der Batterieentsorgung hingewiesen werden.
- Stellen Sie keine offenen Flammen (z.B. brennende Kerzen) auf das Gerät.

## Eingebauter wiederaufladbarer Batterie VORSICHT:

- Explosionsgefahr, wenn die Batterie durch einen falschen Typ ersetzt wird.

- Die Entsorgung einer Batterie ins Feuer oder in einen heißen Ofen oder die mechanische Zerkleinerung oder Zerschneidung einer Batterie, die zu einer Explosion führen kann.
- Das Zurücklassen einer Batterie in einer Umgebung mit extrem hohen Umgebungstemperaturen, die zu einer Explosion oder zum Auslaufen von entflammbarer Flüssigkeit oder Gas führen kann.
- Wenn die Batterie dem extrem niedrigen Luftdruck ausgesetzt ist, kann dies zu einer Explosion oder zum Auslaufen von brennbarer Flüssigkeit oder Gas führen.

### Ihre Pflichten als Endnutzer

Dieses Produkt erfüllt die Vorgaben der EU-WEEE-Direktive (2012/19/ EU). Das Produkt wurde mit einem Klassifizierungssymbol für elektrische und elektronische Altgeräte (WEEE) gekennzeichnet.

Dieses Elektro- bzw. Elektronikgerät ist mit einer durchgestrichenen Abfalltonne auf Rädern gekennzeichnet. Das Gerät darf deshalb nur getrennt vom unsortierten Siedlungsabfall gesammelt und zurückgenommen werden. Es darf somit nicht in den Hausmüll gegeben werden. Das Gerät kann z.B. bei einer kommunalen Sammelstelle oder ggf. bei einem Vertreter (siehe unten zu deren Rücknahmepflichten in Deutschland) abgegeben werden.

Das gilt auch für alle Bauteile, Unterbaugruppen und Verbrauchsmaterialien des zu entsorgenden Altgeräts.

Bevor das Altgerät entsorgt werden darf, müssen alle Altbatterien und Akkumulatoren vom Altgerät getrennt werden, die nicht vom Altgerät umschlossen sind. Das gleiche gilt für Lampen, die zerstörungsfrei aus dem Altgerät entnommen werden können. Der Endnutzer ist zudem selbst dafür verantwortlich, personenbezogene Daten auf dem Altgerät zu löschen.

Die ordnungsgemäße Entsorgung gebrauchter Geräte trägt dazu bei, mögliche negative Folgen für die Umwelt und die menschliche Gesundheit zu vermeiden.

### Hinweise zum Recycling

Recyclen Sie zum Umwelt- und Gesundheitsschutz elektrische und elektronische Geräte. Helfen Sie mit, alle Materialien zu recyceln, die mit diesem Symbol gekennzeichnet sind. Entsorgen Sie solche Materialien, insbesondere Verpackungen, nicht im Hausmüll, sondern über die bereitgestellten Recyclingbehälter oder die entsprechenden örtlichen Sammelsysteme.

### Rücknahmepflichten der Vertreter

Wer auf mindestens 400 m<sup>2</sup> Verkaufsfläche Elektro- und Elektronikgeräte vertreibt oder diese gewerblich an Endnutzer abgibt, ist verpflichtet, bei Abgabe eines neuen Gerätes, ein Altgerät des Endnutzers der gleichen Geräteart, das im Wesentlichen die gleichen Funktionen wie das neue Gerät erfüllt, am Ort der Abgabe oder in unmittelbarer Nähe, unentgeltlich zurückzunehmen. Das gilt auch für Vertreter von Lebensmitteln mit einer Gesamtverkaufsfläche von mindestens 800 m<sup>2</sup>, die mehrmals im Kalenderjahr oder dauerhaft Elektro- und Elektronikgeräte anbieten und auf dem Markt bereitstellen. Solche Vertreter müssen zudem auf Verlangen des Endnutzers Altgeräte, die in keiner äußeren Abmessung größer als 25 cm sind, (kleine Elektrogeräte) im Einzelhandelsgeschäft oder in unmittelbarer Nähe hierzu unentgeltlich zurücknehmen; die Rücknahme darf in diesem Fall nicht an den Kauf eines Elektro- oder Elektronikgerätes verknüpft, kann aber auf drei Altgeräte pro Geräteart beschränkt werden.

Ort der Abgabe ist auch der private Haushalt, wenn das neue Elektro- oder Elektronikgerät dorthin geliefert wird; in diesem Fall ist die Abholung des Altgerätes für den Endnutzer kostenlos.

Die vorstehenden Pflichten gelten auch für den Vertrieb unter Verwendung von Fernkommunikationsmitteln, wenn die Vertreter Lager- und Versandflächen für Elektro- und Elektronikgeräte bzw. Gesamttager und Versandflächen für Lebensmittel beinhalten, die den oben genannten Verkaufsfächen entsprechen. Die unentgeltliche Abholung von Elektro- und Elektronikgeräten ist dann aber auf Wärmeüberträger (z.B. Kühlschrank), Bildschirme, Monitore und Geräte, die Bildschirme mit einer Oberfläche von mehr als 100 cm<sup>2</sup> enthalten und Geräte beschränkt, bei denen mindestens eine der äußeren Abmessungen mehr

### Einhaltung von RoHS-Vorgaben

Das von Ihnen erworbene Produkt erfüllt die Vorgaben der EU-RoHS Direktive (2011/65/EU). Es enthält keine in der Direktive angegebenen gefährlichen und unzulässigen Materialien.

### Informationen zur Entsorgung von Akkus/Batterien

Dieses Symbol an Akkus/Batterien oder an der Verpackung zeigt an, dass der Akku oder die Batterie nicht über den herkömmlichen Hausmüll entsorgt werden darf.

Entsorgen Sie verbrauchte Akkus/Batterien immer in Übereinstimmung mit den örtlichen Umweltrichtlinien. Informieren Sie sich bei Ihrer Stadtverwaltung nach den jeweiligen Entsorgungsrichtlinien.

### Technische Informationen

Dieses Gerät ist gemäß den geltenden EU Richtlinien geräuscherunterdrückt. Dieses Produkt erfüllt die europäischen Richtlinien 2014/53/EU und 2011/65/EU.

Die CE Konformitätserklärung für das Gerät finden Sie in Form einer pdf Datei auf der Grundig Homepage [www.grundig.com/downloads/doc](http://www.grundig.com/downloads/doc).

### Ausgangsleistung

RMS 3.5W, 1% THD

## Bluetooth

Frequenzbereich 2,402 GHz-2,480GHz

Maximale Sendeleistung <5 dBm

Version 5,0

Firmware-Version 1.5

Hardwareversion 1.0

Betriebsbereich im offenen Bereich: 30m (BT); 20m (TWS)

### Wiederaufladbares Lithium-Polymer-Batterie

Eingebaut, 3,7 V = 1050 mAh, 3,89 Wh

Wiedergabe Zeit: 20+ Stunden (50% Volumen)

Ladezeit 2-3 Stunden

### Stromversorgung

USB Buchse: Micro-USB-Aufladung DC IN 5V = 1A

### Wasserdicht IPX5

### Freisprecheinrichtung

### AUX IN

3,5 mm Stereobuchse

Frequenzgang 100Hz-16kHz

### Produktabmessungen/Gewicht

90 mm (B) x 36 mm (T) x 72 mm (H)

Netto Gewicht: 0.2 kg

### Zubehör

Micro-USB-Kabel (1)

## EN

### Please read this user manual first!

Dear Valued Customer,

Thank you for preferring this Grundig appliance. We hope that you get the best results from your appliance which has been manufactured with high quality and state-of-the-art technology. For this reason, please read this entire user manual and all other accompanying documents carefully before using the appliance and keep it as a reference for future use. If you hand-over the appliance to someone else, give the user manual as well. Follow the instructions by paying attention to all the information and warnings in the user manual.

Remember that this user manual may also apply to other models. Differences between models are explicitly described in the manual.

### Meanings of the Symbols

Following symbols are used in various sections of this user manual:

	Important information and useful hints about usage.
	Warnings against dangerous situations concerning the security of life and property.



## GRUNDIG GBT SOLO SAFETY

Please note the following instructions:

- This device is designed for the playback of audio signals. Any other use is expressly prohibited.
- Make sure there is adequate ventilation when positioning the device. There must be a free space of at least 10 cm behind the device.
- Do not cover the device with newspapers, table cloths, curtains, etc.
- Please note when deciding where to put the device that furniture surfaces are covered by various types of lacquer and plastic, most of which contain chemical additives. These may cause corrosion to the feet of the device, thus resulting in stains on the surface of the furniture which can be difficult or impossible to remove.
- If the device is exposed to sudden changes in temperature, for example when taken from the cold into a warm room, wait at least two hours before using it.
- Do not place any objects containing liquids (for example, vases) on the device.
- Do not place any objects such as burning candles on the device.
- The device has waterproof design of IPX5 and can be used in a gentle water jets environment, but do not let the device partially or fully submerged into the water. If the liquid is spilled into the surface of the device, please immediately shut down the device.
- Do not use the device in high humidity climate for a long time.



