

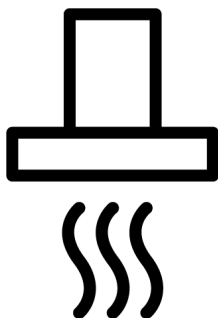
# GRUNDIG

## Вътяжка

Руководство по експлуатации

## Абсорбатор

Ръководство за употреба



GDKP2464BBSC

185732095\_3/ RU/ BG/ R.AB/ 9.8.2022 г. 11:26  
7703331101

## Добро пожаловать!

---

Уважаемый покупатель,

Спасибо за выбор нашего продукта Grundig. Мы хотим, чтобы ваше устройство, изготовленное с высоким качеством и технологией, приносило вам максимальную эффективность. Поэтому внимательно прочитайте данное руководство и любую другую документацию, предоставленную перед использованием изделия.

Учитывайте всю информацию и предупреждения, указанные в руководстве пользователя. Таким образом, вы защитите себя и свое устройство от потенциальных рисков. Храните руководство пользователя. Если вы передадите устройство другому лицу, не забудьте вручить и руководство. Условия гарантии, данные про использование и методы устранения неисправностей для вашего изделия приведены в данном руководстве.

### Символы и их описания в руководстве пользователя:



Опасность, способная привести к смерти или травме.



Важная информация и полезные советы по использованию.



Прочтите руководство пользователя.



Горячая поверхность.

**ПРИМЕ-  
ЧАНИЕ**

Опасность, способная привести к материальному ущербу устройства или окружающей среды.

**Производитель: компания Арчелик (Arcelik A.S.)  
Юридический адрес: Караач Джадесн № 2-6 34445  
Сютлюдже/Стамбул/Турция**

**Произведено в Турции**

## Содержание

<b>1 Инструкция по технике безопасности .....</b>	<b>4</b>
1.1 Общие вопросы по безопасности .....	4
1.2 Электробезопасность .....	5
1.3 Техника безопасности при работе с изделием .....	7
1.4 Использование по назначению .....	8
1.5 Безопасность детей, уязвимых лиц и домашних животных .....	9
1.6 Безопасность при транспортировке .....	9
<b>2 Руководство по окружающей среде .....</b>	<b>10</b>
2.1 Директива по отходам .....	10
2.1.1 Соответствие требованиям Директивы WEEE (директива ЕС об отходах электрического и электронного оборудования) и утилизация отработанного прибора .....	10
2.2 Информация об упаковочном материале .....	10
<b>3 Регулирование отходов .....</b>	<b>11</b>
3.1 Описание изделия .....	11
3.2 Аксессуары для устройства .....	11
3.3 Технические характеристики .....	13
<b>4 Использование вытяжки .....</b>	<b>14</b>
<b>5 Техническое обслуживание и чистка .....</b>	<b>17</b>
5.1 Общая информация об очистке .....	17
5.2 Алюминиевый фильтр .....	17
5.3 Освещение вытяжки .....	18
5.4 Угольный фильтр (использование без дымохода) .....	18
<b>6 Устранение неполадок .....</b>	<b>19</b>



## 1 Инструкция по технике безопасности

- Этот раздел содержит инструкции по технике безопасности, необходимые для предотвращения риска, получения травмы или материального ущерба.
- Если изделие передается кому-то еще для целей личного или последующего использования, необходимо также предоставить руководство пользователя, этикетки и другие соответствующие документы и детали.
- Наша компания не несет ответственности за ущерб, который может возникнуть в результате несоблюдения этих инструкций.
- В случае неисполнения данных инструкций гарантия аннулируется.
- Монтажные и ремонтные работы всегда должны выполняться производителем, уполномоченным сервисным центром или лицом, назначенным компанией-импортером.
- Используйте только оригинальные запасные части и аксессуары.
- Не ремонтируйте и не заменяйте какие-либо компоненты изделия, если это четко не указано в руководстве пользователя.
- Не вносите технических изменений в изделие.



### 1.1 Общие вопросы по безопасности

- Данным устройством могут пользоваться дети в возрасте от 8 лет и старше, а также лица с ограниченными физическими, сенсорными или умственными способностями или недостатком опыта и знаний, при условии надлежащего надзора и получения инструкций по безопасному использованию устройства. Дети не должны играть с данным прибором. Не допускается самостоятельная очистка и техническое обслуживание изделия детьми без присмотра.
- **Опасность отравления!** Во время работы прибора воздух забирается из всего дома. При отсутствии достаточной вентиляции возникает воздушный поток, и отходы и токсичные газы, выделяющиеся в результате сгорания в доме, повторно абсорбиру-

- ются. Не эксплуатируйте изделие вместе с изделиями, которые обеспечивают циркуляцию воздуха и могут выделять токсичные газы (древесина, газ, нефть и угольные плиты, котлы, водонагреватели и т. д.).
- Уполномоченные лица должны проверить адекватность системы вентиляции и дымоходной системы вашего здания.
  - Данное изделие не предназначено для использования лицами (включая детей) с ограниченными физическими, сенсорными или умственными способностями или без знаний или опыта, если только они не контролируются или не проинструктированы лицом, ответственным за их безопасность. Не разрешайте детям играть с устройством. Не допускается самостоятельная очистка и техническое обслуживание изделия детьми без присмотра.
  - Процедуры установки и ремонта всегда должны выполняться **авторизованными сервисными** агентами. Производитель не несет ответственности за любой ущерб, который может возникнуть в результате действий неуполномоченных лиц.
  - Не используйте изделие, если оно неисправно или имеет какие-либо видимые повреждения.
  - Убедитесь, что функциональные переключатели продукта выключены после каждого использования.
  - Если изделие передается кому-то еще для целей личного или последующего использования, необходимо также предоставить руководство пользователя, этикетки и другие соответствующие документы и детали.
  - Для установки изделия свяжитесь с авторизованным сервисным центром. Гарантийный срок начинается после установки.
  - Изделие должно быть установлено квалифицированным специалистом в соответствии с действующими нормативными актами для применения гарантии.



## 1.2 Электробезопасность

- Чтобы ваше изделие было готово к использованию, сначала укажите место установки и выполните электро-монтаж. Затем позвоните в ближайший авторизованный сервисный центр.

- Если изделие вышло из строя, его нельзя эксплуатировать, если оно не будет отремонтировано сотрудником авторизованного сервисного центра. Существует риск поражения электрическим током!
- Не включайте вытяжку, пока она не будет установлена.
- Если в вашем изделии есть вилка, никогда не прикасайтесь к ней мокрыми руками! Никогда не отключайте вилку, потянув за кабель, всегда вынимайте вилку, потянув за ее корпус.
- Питание прибора должно быть отключено во время монтажа, технического обслуживания, очистки и ремонта.
- Во избежание возникновения какой-либо опасности в случае повреждения электрический кабель должен быть заменен производителем, сервисным центром производителя или аналогичным квалифицированным специалистом.
- Если кабель поврежден, обратитесь в ближайший сервисный центр и установите новый.
- Если в вашем изделии есть вилка, не выполняйте электрические соединения, отсоединяя вилку во время установки. Соединения, выполненные путем отключения, делают гарантию на изделие недействительной и представляют угрозу для безопасности пользователя.
- Не размещайте сетевой шнур рядом с нагревателями. Кабель может расплавиться, что вызовет пожар.
- Если в вашем изделии нет кабеля, используйте только соединительный кабель, указанный в разделе «Технические характеристики».
- Любые работы с электрическим оборудованием и системами должны выполняться только уполномоченными и квалифицированными специалистами.
- В случае повреждения выключите изделие и отключите его от электросети. В случае повреждения выключите изделие и отключите его от электросети.
- Убедитесь, что номинал предохранителя совместим с продуктом.
- Никогда не мойте прибор путем разбрызгивания или заливания воды! Существует риск поражения электрическим током!



### 1.3 Техника безопасности при работе с изделием

- Высота между нижней поверхностью вытяжки и верхней поверхностью духовки должна быть не менее 650 мм.
- Не прикасайтесь к лампам вытяжки после ее долгого использования. Горячие лампы могут обжечь руку.
- Не эксплуатируйте прибор без фильтра улавливания масла. Не снимайте фильтры во время работы прибора.
- Не допускайте сильное пламя под изделием. В противном случае масло в фильтре-маслоуловителе может воспламениться, вызвав пожар.
- Включайте изделие после размещения кастрюль, сковородок и т. д. на плите. В противном случае повышение температуры может привести к деформации некоторых частей изделия.
- Выключите плиту, прежде чем снимать кастрюли, сковородки и т. д.
- Не храните под вытяжкой легковоспламеняющиеся материалы.
- Не подвергайте прибор воздействию открытого пламени. Это может привести к возгоранию масла, накапливающегося в фильтре. Не эксплуатируйте прибор без фильтра.
- Не оставляйте плиту без присмотра во время приготовления жареных продуктов, во время приготовления масло может загореться и вызвать пожар. Поэтому следите за одеждой и шторами.
- Если очистка не выполняется своевременно, вытяжка может представлять опасность возгорания.
- (Для моделей А и В) Включите вытяжку еще на 15 минут после процесса приготовления или жарки, чтобы тщательно очистить кухонный воздух от запахов и паров, образующихся во время приготовления.
- В помещении должна быть обеспечена надлежащая вентиляция при одновременном использовании газовых или других топливных приборов во время использования вытяжки с плитой. (не применяется только для приборов, которые выпускают воздух обратно в помещение).
- Приборы для сжигания газа или жидкого топлива, такие как обогреватели помеще-

ний, которые находятся в той же среде, что и вытяжка, должны быть полностью изолированы от выпускаемого воздуха этого изделия, или они должны быть герметичными.

- При наличии другого прибора, работающего на жидком топливе или газообразном топливе требуется надлежащая вентиляция рабочей среды.
- Если есть другой прибор, работающий не на электроэнергии, в той же среде, что и вытяжка, отрицательное давление в помещении должно быть не более 0,04 мбар, чтобы выхлоп другого прибора не был втянут обратно в помещение вытяжкой.
- Не подключайтесь к дымоходам с подключенной нагревательной плитой, дымоходам, из которых удаляются отработанные газы, или дымоходам с поднимающимся пламенем. Соблюдайте местные правила по очистке отходящего воздуха.
- При подключении дымохода к изделию необходимо использовать трубы диаметром 120 мм. Трубное соеди-

нение должно быть как можно короче и иметь мало изгибов.

- Легко воспламеняющиеся и горючие материалы не должны подвешиваться на ручках вытяжки.
- Наша компания не несет ответственности за проблемы, которые возникают из-за несоблюдения каких-либо из вышеуказанных предупреждений.
- Имеется риск возникновения пожара, если очистка осуществляется с нарушением инструкций.
- Под вытяжкой не должно быть открытого пламени. (например, фламбе)
- **Предостережение:** Доступные детали могут нагреваться при использовании с плитой.
- При нормальном использовании рекомендуется чистить фильтр один раз в месяц.



#### 1.4 Использование по назначению

- Данное устройство предназначен для домашнего использования. Коммерческое использование приведет к аннулированию гарантии.



- Производитель не несет ответственности за какие-либо повреждения, возникшие в результате неправильного использования устройства или обращения с ним.
- Срок службы приобретенного вами устройства составляет 10 лет. Изготовитель должен предоставить необходимые запасные части для изделий, которые будут работать в соответствующих условиях в течение этого периода.
- Упаковочные материалы опасны для детей. Храните упаковочные материалы в недоступном для детей месте или утилизируйте их в соответствии с инструкциями по утилизации отходов.
- Электроприборы представляют опасность для детей. Держите детей подальше от изделия во время его эксплуатации и не позволяйте им играть с изделием.

### 1.5 **Безопасность детей, уязвимых лиц и домашних животных**

- Держите детей подальше от устройства, когда оно работает.
- Дети не должны играть с устройством. Детям запрещено очищать и обслуживать устройство, за исключением детей под надзором взрослых.
- Данное устройство не предназначен для пользования людьми с ограниченными физическими, сенсорными или умственными способностями (включая детей), если они не находятся под наблюдением или не получают необходимых инструкций.

### 1.6 **Безопасность при транспортировке**

- Отключите устройство от сети перед транспортировкой.
- Не кладите на духовку другие предметы и не переносите ее в вертикальном положении.
- Если необходимо транспортировать устройство, оберните его упаковочным материалом с пузырьковой пленкой или плотным картоном и вплотную заклейте его лентой. Надежно закрепите изделие с помощью ленты, чтобы предотвратить повреждение съемных или движущихся частей устройства.
- Визуально убедитесь, что отсутствуют повреждения, которые могли возникнуть во время транспортировки.

## 2 Руководство по окружающей среде

---

### 2.1 Директива по отходам

#### 2.1.1 Соответствие требованиям Директивы WEEE (директива ЕС об отходах электрического и электронного оборудования) и утилизация отработавшего прибора

Данный продукт соответствует Директиве ЕС WEEE (2012/19/EU). Данный прибор имеет классификационный знак для отработанного электрического и электронного оборудования (WEEE).



Данное изделие изготовлено с использованием деталей и материалов высокого качества, которые после переработки могут использоваться повторно. Следовательно, запрещается выбрасывать отходы устройства вместе с бытовыми и другими отходами после окончания срока эксплуатации. Необходимо сдавать их в пункт сбора для переработки отходов электрического и электронного оборудования. Вы можете узнать об этих пунктах

сбора в местной администрации. Утилизация прибора надлежащим образом помогает предотвратить негативные последствия для окружающей среды и здоровья человека.

---

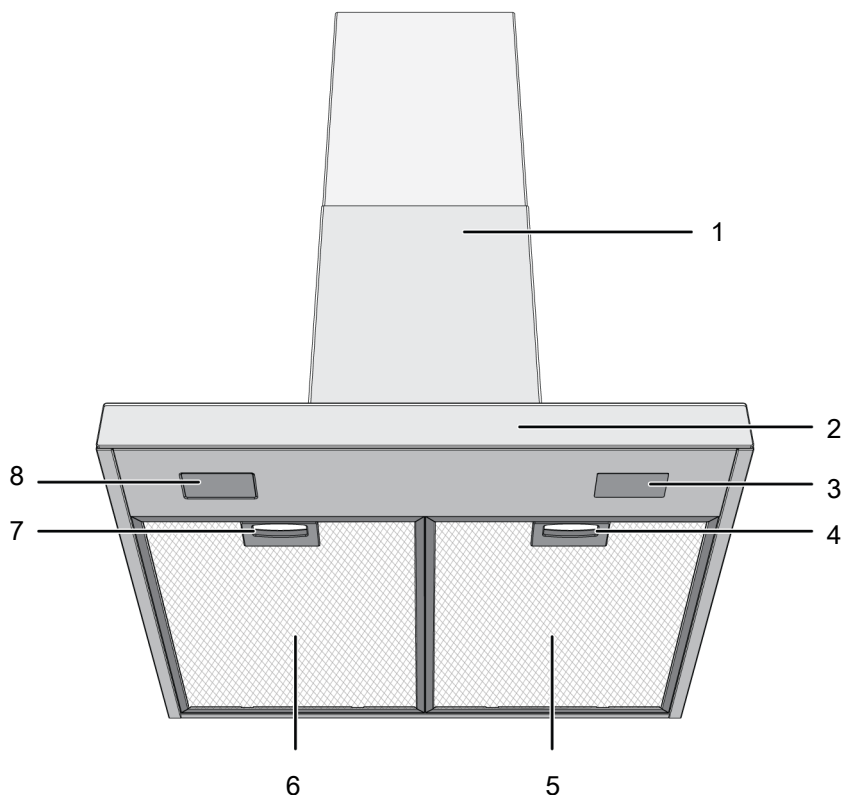
#### Соответствие требованиям Директивы RoHS (директива об ограничении использования некоторых вредных веществ в электрическом и электронном оборудовании):

Приобретенный Вами прибор соответствует требованиям Директивы RoHS ЕС (2011/65/EU). В нем не содержится вредных и запрещенных материалов, указанных в данной Директиве.

### 2.2 Информация об упаковочном материале

Материалы упаковки устройства произведены из перерабатываемого сырья в соответствии с нашими Национальными нормами по защите окружающей среды. Не утилизируйте упаковочные отходы вместе с бытовыми или иными отходами, отнесите их в пункты сбора упаковочных материалов, обозначенные местными органами власти.

#### 3.1 Описание изделия



1 Корпус вытяжки

3 Лампа

5 Алюминиевый фильтр

7 Фиксатор алюминиевого фильтра

2 Панель управления

4 Фиксатор алюминиевого фильтра

6 Алюминиевый фильтр

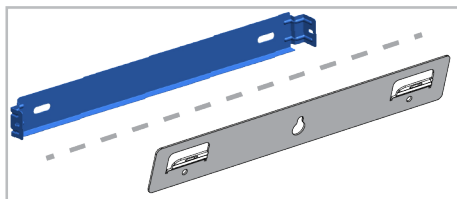
8 Лампа

\* Зависит от модели. Может не быть недоступной для вашего устройства.

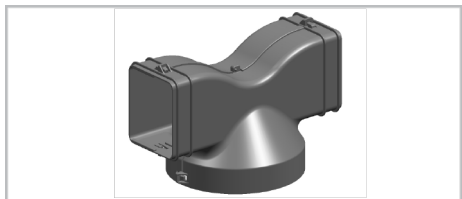
#### 3.2 Аксессуары для устройства

В зависимости от модели устройства, поставляемый аксессуар может варьироваться. Аксессуары, описанные в руководстве пользователя, могут быть недоступны в вашем изделии.

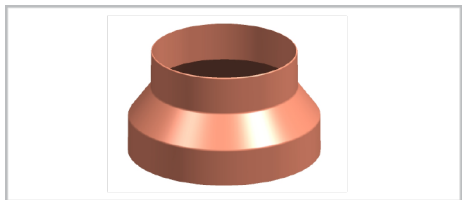
#### Установка на стену



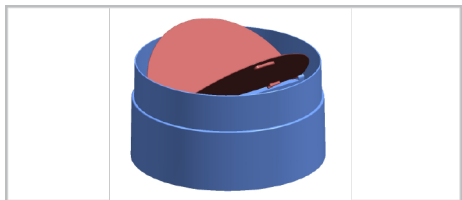
### **Воздушный маршрутизатор**



### **Адаптер подключения дымохода**



### **Крышки для предотвращения обратного воздушного потока**



### 3.3 Технические характеристики

Внешние размеры устройства (высота/ширина/глубина)	min. 735 - max. 1025 /598 /505
Напряжение/частота	220-240 V ~1N; 50 Hz
Общая потребляемая мощность	max. 300 W
Мощность всасывания	700-720 м3/ч
Диаметр воздуховыпускной трубы	120-150 мм

Контроль	
Модель А	3 уровня
Модель В	3 уровня + 1 бустер (усилитель)
Модель С	3 уровня + 1 бустер (усилитель)



Технические характеристики могут быть изменены без предварительного уведомления для улучшения качества устройства.



Рисунки в этом руководстве являются схематичными и могут не полностью соответствовать вашему устройству.



Значения, указанные на этикетках устройства или в сопроводительной документации, получены в лабораторных условиях в соответствии с действующими стандартами. В зависимости от условий эксплуатации и окружающей среды, эти значения могут варьировать.

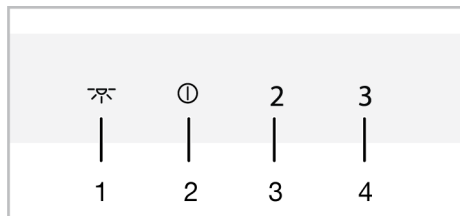
## 4 Использование вытяжки

Вытяжка имеет двигатель с различными скоростями. Для хорошей производительности мы рекомендуем использовать низкие скорости в нормальных условиях и высокие скорости в случае сильного запаха и конденсации паров.



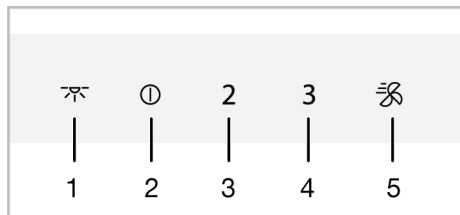
Если питание отключается при активных включенных программах в вытяжке, программа отменяется.

### МОДЕЛЬ А



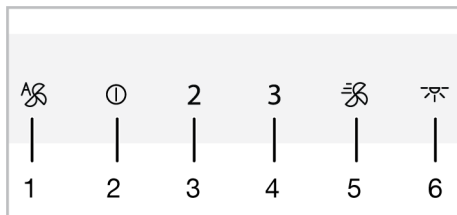
- 1 Символ лампы
- 2 Кнопка включения/выключения / Скорость 1
- 3 Кнопка скорости 2
- 4 Кнопка скорости 3

### МОДЕЛЬ В



- 1 Символ лампы
- 2 Кнопка включения/выключения / Скорость 1
- 3 Кнопка скорости 2
- 4 Кнопка скорости 3
- 5 Кнопка бустера

### МОДЕЛЬ С



- 1 Кнопка автоматического режима
- 2 Кнопка включения/выключения / Скорость 1
- 3 Кнопка скорости 2
- 4 Кнопка скорости 3
- 5 Кнопка бустера
- 6 Символ лампы

### Эксплуатация вытяжки

1. Коснитесь клавиши уровня скорости, которую вы выбрали для управления вытяжкой.  
⇒ Загорится кнопка установки уровня скорости.
2. Вы можете коснуться других клавиш уровня скорости, чтобы изменить уровень скорости.



После включения устройство будет работать в течение максимум 6 часов, если не будет нажата ни одна кнопка.


### Выключение вытяжки

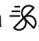
1. Чтобы выключить вытяжку, снова нажмите на кнопку уровня, на котором работает вытяжка, или кнопку 1.



Если вы нажмете на кнопку 1 с любой активной функцией, кроме лампы, то функция будет отменена.

### Включение режима интенсивной вентиляции (Booster) (для моделей В и С)

1. Нажмите кнопку  один раз, чтобы запустить вытяжку в режиме интенсивной вентиляции.


- ⇒ Режим интенсивной вентиляции запускается и работает в течение максимум 10 минут. В течение этого времени загорается кнопка . Через 10 минут устройство продолжает работать на скорости 3, и загорается кнопка скорости 3.



В режиме интенсивной вентиляции при касании любой клавиши скорости она возвращается к этому уровню скорости и продолжает работать.

### Эксплуатация лампы


1. Нажмите кнопку , чтобы включить лампу.

- ⇒ Загорается освещение вытяжки. (Для моделей В и С) Если вы снова коснетесь кнопки  в течение первой 1 минуты, лампа продолжит гореть при низком уровне освещенности. Если вы коснетесь ее снова через 1 минуту после включения лампы, она выключится.




Лампы освещения работают не более 12 часов.

### Выключение лампы


1. Через минуту после включения лампы вытяжки вы можете выключить ее, снова коснувшись кнопки .





(Для моделей В и С) Если вы снова коснетесь кнопки  и будете удерживать ее в течение 1 минуты после включения лампы, лампа переключится на уровень низкой освещенности.

### Настройка цвета подсветки лампы (для моделей В и С)

Вы можете использовать цвет ламп подсветки вытяжки в 3-х различных оттенках.

1. При включенной лампе вытяжки нажмите кнопку  более чем на 2 секунды.

⇒ Лампа меняет цвет на другой.

2. Если вы продолжите удерживать кнопку , он будет меняться на следующий цвет через каждые 2 секунды. Для сохранения желаемого цветового оттенка не удерживайте кнопку , когда лампа находится в этом цветовом оттенке. Цветовой оттенок будет автоматически активирован.




Светлый оттенок можно изменить только при высокой интенсивности света лампы.



В случае отключения электроэнергии ваша вытяжка будет помнить набор оттенков цвета, а лампа будет работать в цвете, который был установлен в последний раз.

### Автоматический режим (для модели С)


Ваша вытяжка измеряет температуру воздуха на кухне и воздуха, поступающего из варочной панели, с помощью датчика. В автоматическом режиме она определяет требуемые уровни для температуры воздуха из варочной панели, чтобы соответствовать температуре воздуха на кухне, и работает на уровнях, определяемых автоматически.

1. Чтобы включить автоматический режим, коснитесь кнопки .

⇒ Автоматический режим активируется и работает до тех пор, пока температура воздуха из варочной панели не будет равна температуре окружающей среды. Когда температура выравнивается, она автоматически отключается. Для повторного включения необходимо снова включить автоматический режим.



Когда автоматический режим активен, автоматический режим будет отменен при включении и выключении изделия на любой скорости.

2. Чтобы выключить автоматический режим на раннем этапе, нажмите кнопку  еще раз.



Если разность температур окружающей среды возникает даже при неработающей варочной панели в автоматическом режиме, датчик температуры в изделии обнаруживает разницу, и изделие может начать работать со скоростью 2 или 3 в зависимости от разности. В этом случае автоматический режим будет отключен при выравнивании разности температур.



Не используйте автоматический режим, когда ваша варочная панель не работает.

### **Режим очистки воздуха (для моделей В и С)**

Вы можете использовать режим очистки воздуха, чтобы устранить запах в вашем доме в течение длительного времени на низком уровне.

1. Нажмите кнопку скорости 1 более чем на 3 секунды.
  - ⇒ Активирован режим очистки воздуха. Световой индикатор кнопки скорости 1 мигает, когда активен режим очистки воздуха.
2. Режим очистки воздуха будет работать на скорости 1 в течение 10 минут за 1 час и выключится на 50 минут. Если не отключить режим очистки воздуха, он будет оставаться включенным в течение 10 минут, затем будет выключаться на 50 минут каждый час в течение 24 часов.



Когда режим очистки воздуха активен, он автоматически отменяется при нажатии любой клавиши, за исключением клавиши лампы. Ваша вытяжка продолжает работать при нажатой клавише.

### **Предупреждение о заполнении алюминиевого фильтра**

Световой индикатор кнопки скорости 2 мигает через каждые 100 часов работы. В этом случае необходимо очистить алюминиевый фильтр. После очистки лампа предупреждения кнопки скорости 2 не выключается автоматически. При нажатии кнопки скорости 2 и удерживании ее в течение более 3 секунд предупреждение о заполнении алюминиевого фильтра сбрасывается, и лампа выключается.



Предупреждение не отменяется, если питание отключается, когда вытяжка выдает предупреждение о заполнении алюминиевого фильтра. Когда питание восстанавливается, предупреждение сохраняется при мигании кнопки скорости 2.



Если вы запускаете вытяжку на любом уровне скорости с предупреждением о заполнении алюминиевого фильтра, предупреждение не появится, пока вытяжка работает. Когда вы выключите вытяжку, предупреждение о заполнении снова начнет мигать.



Если отключить предупреждение без очистки алюминиевого фильтра, время работы 100 часов будет сброшено и начнется заново. В конце следующих 100 часов вытяжка снова выдаст предупреждение.



### Предупреждение о заполнении угольного фильтра (для изделий с угольным фильтром)

Световой индикатор кнопки скорости 2 мигает через каждые 100 часов работы. В этом случае необходимо заменить угольный фильтр. Для этого обратитесь в авторизованный сервисный центр. После замены лампа предупреждения кнопки скорости 2 не выключается автоматически. При нажатии кнопки скорости 2 и удерживании ее в течение более 3 секунд предупреждение о заполнении угольного фильтра сбрасывается, и лампа выключается.



Предупреждение не отменяется, если питание отключается, когда вытяжка выдает предупреждение о заполнении угольного фильтра. Когда питание восстанавливается, предупреждение сохраняется при мигании кнопки скорости 2.



Если вы запускаете вытяжку на любом уровне скорости с предупреждением о заполнении угольного фильтра, предупреждение не появится, пока вытяжка работает. Когда вы выключите вытяжку, предупреждение о заполнении снова начнет мигать.



Если отключить предупреждение без замены угольного фильтра, время работы 100 часов будет сброшено и начнется заново. В конце следующих 100 часов снова выдается предупреждение.

## 5 Техническое обслуживание и чистка

### 5.1 Общая информация об очистке

#### Общие предупреждения

- При регулярной очистке срок службы устройства увеличивается, а часто возникающие проблемы сокращаются.
- Перед началом работ по техническому обслуживанию и очистке отсоедините изделие от источника электроэнергии. Существует опасность поражения электрическим током!
- Некоторые моющие и чистящие средства могут повреждать поверхность. Не используйте абразивные моющие средства, чистящие порошки и кремы или острые предметы во время чистки.
- Не используйте паровые моющие средства для чистки.

#### Очистка продукта

- Продукт нужно тщательно чистить после каждого использования. Таким образом, остатки пищи легко и быстро удаляются, а остатки еды не сгорают при повторном использовании продукта.

- Для очистки прибора не требуется специальное чистящее средство. Необходимо очистить с использованием моющего средства для посуды и теплой воды с помощью мягкой ткани или губки, а затем вытереть сухой тканью.
- Не используйте кислотные или хлорсодержащие чистящие средства при чистке поверхностей и ручек из нержавеющей стали. Очистите с помощью мягкой мыльной ткани и жидкого (не царапающего) моющего средства, стараясь протирать в одном направлении.
- На задней стороне стеклянной крышки изделия установлены датчики. Не повредите эти датчики во время очистки. (для модели C)

### 5.2 Алюминиевый фильтр

Этот фильтр служит для удержания частиц масла в воздухе. **При нормальном использовании рекомендуется чистить фильтр один раз в месяц.** Для достижения этой цели требуется следующее:

1. Снимите алюминиевые фильтры.
2. Промойте фильтры в воде с помощью жидкого моющего средства и установите на место после сушки.

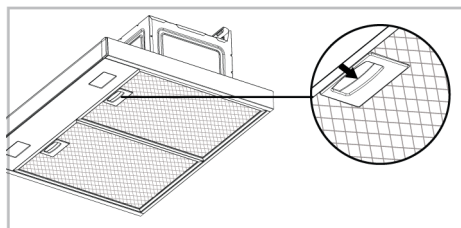
Алюминиевые фильтры могут менять цвет при стирке; это нормально и не требует замены фильтров.



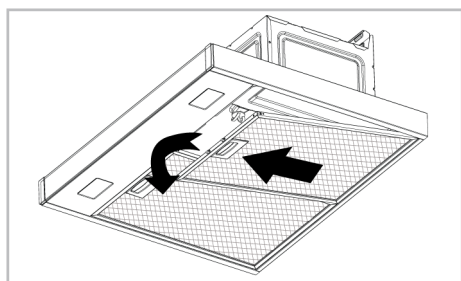
Вы также можете промыть алюминиевый фильтр в стиральной машине. (макс. 70 °C)

### Снятие алюминиевых фильтров

1. Протолкните алюминиевый фильтр вперед.



2. Слегка опустите фильтр и потяните его вперед. Иначе вы можете искривить фильтр.



3. Установите алюминиевый фильтр в паз после промывки, выполнив описанные выше действия в обратном порядке.

### 5.3 Освещение вытяжки

В случае выхода из строя лампы в вытяжке обратитесь к местному дилеру или в службу поддержки покупателей для замены лампы.

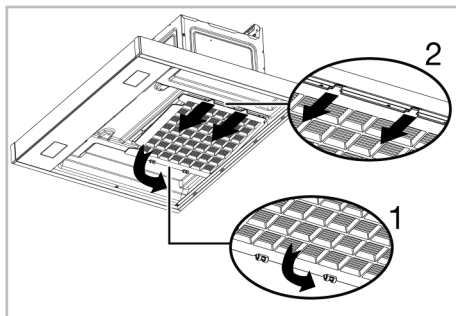
### 5.4 Угольный фильтр (использование без дымохода)

#### Общие предупреждения

- Если вы установили изделие без дымохода, при нормальном использовании угольные фильтры следует заменять каждые 4 месяца. Вы можете приобрести угольный фильтр в авторизованных сервисах.
- Никогда не мойте угольный фильтр.
- Если вы не будете соблюдать правила очистки и замены фильтров вытяжки, вы можете вызвать пожар.

#### Снятие угольного фильтра

1. Снимите алюминиевые фильтры.
2. Освободите фиксаторы угольного фильтра из пазов (1).



3. Извлеките штифты на другом конце угольного фильтра из гнезда и вытяните его в направлении стрелки (2).
4. Выполните эти действия в обратном порядке, сначала вставьте язычки в паз нового угольного фильтра, а затем сдвиньте фиксаторы вверх.
5. Установите алюминиевые фильтры.

## 6 Устранение неполадок

Если после выполнения инструкций этого раздела неисправность не удалось решить, обратитесь к вашему продавцу или в авторизованную мастерскую. Ни в коем случае не пытайтесь отремонтировать изделие самостоятельно.

### Изделие не работает.

- Возможно, предохранитель неисправен или перегорел. >>> Проверьте предохранители в блоке предохранителей. При необходимости замените их или активируйте повторно.
- Изделие не может быть подключено к сети. >>> Проверьте, подключен ли продукт к розетке или нет.
- Кнопка скорости может быть не установлена. >>> Нажмите/коснитесь нужной кнопки скорости.

- Нет электропитания. >>> Убедитесь в наличии напряжения в сети и проверьте предохранители в блоке предохранителей. При необходимости замените предохранители или повторно подключите их.

### Индикатор вытяжки не горит.

- Лампа вытяжки может быть неисправной. >>> Обратитесь к местному дилеру, у которого вы приобрели изделие, или в отдел обслуживания покупателей.
- Нет электропитания. >>> Убедитесь в наличии напряжения в сети и проверьте предохранители в блоке предохранителей. При необходимости замените предохранители или повторно подключите их.

Изготовитель: «Arcelik A.S.»

Юридический адрес: Караач Джаддеси № 2-6 34445 Сютлюдже Стамбул, Турция

(Karaağaç Caddesi No:2-6 Sütlüce, 34445, Turkey)

Произведено в Турции

Импортер на территории РФ: ООО «БЕКО»

Юридический адрес: 601021 Россия, Владимирская обл., Киржачский р-н, МОСП Першинское, дер. Федоровское, ул. Сельская, д. 49.

Информацию о сертификации продукта Вы можете уточнить, позвонив на горячую линию

8-800-200-23-56.

Дата производства включена в серийный номер продукта, указанный на этикетке, расположенной на продукте, а именно: первые две цифры серийного номера обозначают год производства, а последние две – месяц. Например, "10-100001-05" обозначает, что продукт произведен в мае 2010 года.

Изготовитель оставляет за собой право на внесение изменений в конструкцию, дизайн и комплектацию электроприбора.

## Добре дошли!

---

Уважаеми клиенти,

Благодарим Ви, че избрахте този Grundig продукт. Искаме вашият продукт, произведен с високо качество и технологии, да ви предостави най-добрата ефективност. За целта внимателно прочетете това ръководство и всяка друга предоставена документация преди да използвате продукта.

Обърнете внимание на цялата информация и предупреждения, посочени в ръководството за потребителя. По този начин ще защитите себе си и вашия продукт от опасностите, които биха могли да възникнат.

Запазете това ръководството за потребителя. Ако дадете продукта на някой друг, дайте и ръководството с него. Това ръководство включва информация относно гаранционните условия, методите за използване и отстраняване на неизправности за вашия продукт.

**Символите и техните значения в ръководството за потребителя са следните:**



Опасност, която може да доведе до смърт или нараняване.



Важна информация или полезни съвети за употреба.



Прочетете ръководството за потребителя.



Предупреждение за горещи повърхности.

**БЕЛЕЖКА** Опасност, която може да доведе до материални щети върху продукта или околната среда.

## **Таблица на съдържанието**

<b>1</b>	<b>Инструкции за безопасност.....</b>	<b>22</b>
1.1	Обща безопасност.....	22
1.2	Електрическа безопасност.....	23
1.3	Безопасност на продукта.....	25
1.4	Предназначение.....	26
1.5	Безопасност на деца, уязвими хора и домашни любимци.....	27
1.6	Безопасност при транспортиране.....	27
<b>2</b>	<b>Инструкции за околната среда .</b>	<b>28</b>
2.1	Директива за отпадъците.....	28
2.1.1	Съответствие с Директивата WEEE и изхвърляне на отпадъчния продукт.....	28
2.2	Информация за пакетиране.....	28
<b>3</b>	<b>Вашият продукт.....</b>	<b>29</b>
3.1	Информация за продукта.....	29
3.2	Продуктови аксесоари.....	29
3.3	Технически спецификации.....	31
<b>4</b>	<b>Работа с абсорбатора.....</b>	<b>32</b>
<b>5</b>	<b>Поддръжка и почистване.....</b>	<b>35</b>
5.1	Обща информация за почистване.....	35
5.2	Алуминиев филтър.....	36
5.3	Лампа на абсорбатор.....	36
5.4	Въглероден филтър (използване без димоотвод) ....	37
<b>6</b>	<b>Отстраняване на неизправности.....</b>	<b>37</b>



## 1 Инструкции за безопасност

---

- Този раздел съдържа инструкции за безопасност, необходими за избягване на риска от нараняване или материални щети.
- Ако продукта бъде предоставен за лично ползване на друго лице или за втора употреба, то ръководството за потребителя, етикетите на продукта и другите свързани документи и аксесоари също трябва да бъдат предоставени.
- Нашата компания не носи отговорност за щети, които биха могли да възникнат в резултат на неспазване на настоящите инструкции.
- Неспазването на настоящите инструкции би довело до анулиране гаранцията.
- Монтажните и ремонтни дейности винаги трябва да бъдат извършвани от производителя, оторизиран сервиз или определено от фирмата вносител лице.
- Използвайте единствено оригинални резервни части и аксесоари.
- Не поправяйте и не подменяйте нито една част на продукта, освен ако не е

ясно посочено в ръководството за потребителя.

- Не правете никакви технически модификации на продукта.



### 1.1 Обща безопасност

- Този продукт може да бъде използван от деца на възраст над 8 години и хора с намалени физически, сензорни или умствени способности или липса на опит и знания, ако им е предоставен надзор или инструкцията относно използването на уреда по безопасен начин и разбират опасни рискове. Децата не трябва да си играят с уреда. Почистването и поддръжката от потребителя не трябва да се извършва от деца без надзор.
- **Опасност от интоксикация!** По време на работа на уреда се изсмуква въздуха в цялата къща. Ако не бъде осигурена подходяща вентилация, то възниква въздушен поток и отпадъчните и токсични газове, които се освобождават в резултат на

горенето в къщата, биват абсорбирани обратно. Не използвайте продукта заедно с други такива, които биха осигурили циркулация на въздуха или биха могли да отделят токсичен газ (печки на дърва, газ, нефт и въглища, бойлери, водонагреватели и др.).

- Осигурете проверката на адекватността на вентилационната и коминна система на вашата сграда да бъде осъществена от упълномощени лица.
- Този продукт не е предназначен за употреба от хора (включително деца) с намалени физически, сензорни или умствени способности или липса на опит и знания, освен ако не са под наблюдение или инструктирани от лицето, отговорно за тяхната безопасност. Децата трябва да бъдат наблюдавани, за да се гарантира, че не си играят с продукта. Почистването и поддръжката от потребителя не трябва да се извършва от деца без надзор.
- Процедурите по монтаж и ремонт винаги трябва да бъдат извършвани от **оторизиран сервизен**

**техник.** Производителят не носи отговорност за щети, които биха могли да възникнат от поправка извършена от неоторизирани лица.

- Не използвайте продукта, ако има дефект или видима повреда.
- Уверете се, че продукта е изключен след всяка употреба.
- Ако продукта бъде предоставен за лично ползване на друго лице или за втора употреба, то ръководството за потребителя, етикетите на продукта и другите свързани документи и аксесоари също трябва да бъдат предоставени.
- Обадете се на оторизиран сервиз за монтажа на продукта, който ще използвате. Гаранцията започва след този процес.
- Продукта трябва да бъде монтиран от квалифицирано лице в съответствие с действащите разпоредби, за да е приложена гаранцията.



## 1.2 Електрическа безопасност

- За да започнете за използвате вашия продукт, първо трябва да определите място за монтаж и да

подгответе електрическата инсталация. След това се обадете на най-близкия до вас оторизиран сервиз.

- Ако продуктът има повреда, той не трябва да работи, освен ако не бъде поправен от оторизиран сервизен техник. Съществува опасност от токов удар!
- Не включвайте абсорбатора преди да е завършил монтажа.
- В случай, че вашия продукт има щепсел, никога не докосвайте щепсела с мокри ръце! Никога не изключвайте щепсела, като дърпате кабела, винаги го издърпвайте, като хващате щепсела.
- Уреда трябва да бъде изключен от контакта по време на монтаж, поддръжка, почистване и ремонт.
- За да се избегне възникването на опасност в случай на повреда, електрическият кабел трябва да бъде сменен от производителя, от негов сервизен център или квалифицирано лице.
- Ако кабела е повреден, обадете се на най-близкия до вас оторизиран сервиз и го подменете.
- В случай, че вашия продукт има щепсел, не правете никакви електрически връзки по време на монтажа, като изваждате щепсела. Връзките, направени чрез прекъсване, правят гаранцията на продукта невалидна и представляват опасност за безопасността на потребителя.
- Не поставяйте захранващия кабел близо до нагреватели. Кабела може да се стопи и да предизвика пожар.
- Ако вашия продукт няма кабел, то използвайте само съединителния кабел, описан в раздела „Технически спецификации“.
- Всякакви дейности по електрическото оборудване и системи трябва бъде извършено единствено от оторизирани и квалифицирани лица.
- В случай на повреда, изключете продукта и прекъснете електрическото захранване. За целта изключете предпазителя в дома.
- Уверете се, че напрежението на предпазителя е съвместимо с продукта.



- Никога не мийте уреда с изливане или пръскане на вода върху него!  
Съществува опасност от токов удар!



### 1.3 Безопасност на продукта

- Височината между долната повърхност на аспиратора и горната повърхност на фурната трябва да бъде не по-малка от 650 мм.
- Не докосвайте лампите на абсорбатора, ако са работили дълго време. Горещите лампи биха могли да изгорят ръцете ви.
- Не работете с уреда без филтър за улавяне на мазнините. Не отстранявайте филтрите, докато уредът работи.
- Избягвайте високи пламъци под продукта. В противен случай мазнината във филтъра за улавяне на мазнина може да се запали и да причини пожар.
- Включете продукта, след като поставите тенджерите, тиганите и др. върху печката. В противен случай високата температура може да доведе до деформация на някои компоненти на уреда.
- Изключете печката преди да вземете тенджерите, тиганите и др. от нея.
- Не съхранявайте леснозапалими материали под абсорбатора.
- Не излагайте уреда на открит пламък. Това може да причини запалване на натрупаната във филтъра мазнина. Не използвайте уред без филтър.
- Не оставяйте готварската печка без наблюдение при пържене. По време на готвене мазнината би могла да се запали и горещото олио да причини пожар. Затова внимавайте за дрехите и завесите.
- Ако абсорбаторът не бъде почистван периодично, съществува риск от пожар.
- (За моделите А и В) За да се почисти добре въздуха в кухнята от миризмите и парите от готвенето, пуснете абсорбатора за още 15 минути след приключване на готвенето или пърженето.
- Трябва да се осигури достатъчна вентилация в помещението при използване на абсорбатора и готварската печка заедно с други уреди, работещи на газ или други горива. (Не е приложимо за уреди, които изпускат въздуха обратно в помещението.)

- Уредите, работещи с газ или други горива, като уреди за отопление на помещения, които са в една и съща среда с абсорбатора, трябва да бъдат напълно изолирани от отработените газове на този продукт или да бъдат херметически затворени.
- Ако в помещението има друг уред, който работи с нафта или газообразно гориво, то трябва да има добра вентилация в помещението.
- В случай, че в помещението освен абсорбатора се използват и други уреди, които не работят с електрическа енергия, отрицателното налягане в помещението трябва да бъде най-много 0,04 mbar, за да се предотврати връщането обратно в стаята на отработения въздух.
- Не свързвайте абсорбатора към комини, които обслужват отоплителни печки, от които се отстраняват отработени газове, или в които се издигат пламъци. Спазвайте местните разпоредби за извеждане на въздуха.
- При свързване към комина използвайте тръби с диаметър 120 мм . Дължината на тръбната връзка и броя на огъванията по нея трябва да бъдат възможно най-малко.
- Леснозапалими и възпламенителни материали не трябва да се окачват на дръжките на абсорбатора.
- Нашата компания не носи отговорност за проблеми, които биха могли да възникнат от неизпълнение на горепосочените предупреждения.
- Съществува опасност от пожар, ако почистването не бъде осъществено в съответствие с инструкциите.
- Под абсорбатора не трябва да се пали огън. (например за приготвяне на фламбе)
- **Внимание:** Достъпните части могат да се нагреят при използване с готварска печка.
- Препоръчва се филтъра да бъде почистван веднъж месечно при нормална употреба.



#### 1.4 Предназначение

- Този уред е предназначен за домашна употреба. Търговската употреба на този продукт анулира гаранцията.

- Производителят не носи отговорност за щети, причинени от неправилна употреба.
- Срокът на експлоатация на закупения от вас продукт е 10 години. Производителят трябва да предостави необходимите резервни части за да може продуктът да работи, както е определено през този период.

### 1.5 Безопасност на деца, уязвими хора и домашни любимци



- Пазете децата далеч от уреда, когато той работи.
- Децата не трябва да си играят с уреда. Почистването и поддръжката на уреда не трябва да се извършват от деца, освен ако не са под наблюдението на възрастен.
- Този уред не трябва да се използва от хора с ограничени физически, сетивни или умствени способности (включително деца), освен ако не са под надзор или не са получили необходимите инструкции.
- Опаковъчните материали са опасни за децата. Съхранявайте опаковъчните

материали на място, недостъпно за деца или ги сортирайте според инструкциите за обезвреждане на отпадъци.

- Електрическите продукти са опасни за деца и домашни любимци. Пазете децата далеч от уреда, докато работи, и не им позволявайте да си играят с него.



### 1.6 Безопасност при транспортиране

- Изключете продукта от електрическата мрежа, преди да го транспортирате.
- Не поставяйте други предмети върху продукта и носете продукта изправен.
- Когато трябва да транспортирате продукта, увийте го с опаковъчен материал от аерофолио или дебел картон и го залепете плътно. Плътно закрепете продукта с тиксо, за да бъде предотвратено евентуално увреждане на сменяемите или движещи се части на продукта, или на самия него.
- Проверете цялостния външен вид на продукта за евентуални повреди, които може да са възникнали по време на транспортиране.

## 2 Инструкции за околната среда

---

### 2.1 Директива за отпадъците

#### 2.1.1 Съответствие с Директивата WEEE и изхвърляне на отпадъчния продукт

Този продукт отговаря на изискванията на Директивата WEEE (2012/19/EU) на ЕС. Този продукт носи класификационен символ за отпадъчно електрическо и електронно оборудване (WEEE).



Този продукт е произведен от части и материали с високо качество, които могат да се използват повторно, и са подходящи за рециклиране.

Не изхвърляйте отпадъчния продукт с нормални битови и

други отпадъци в края на експлоатационния му живот. Занесете го в събирателен пункт за рециклиране на електрическо и електронно оборудване. Можете да се обърнете към местната

администрация за повече информация относно тези събирателни пунктове. Правилното изхвърляне на уреда спомага за предотвратяване на евентуални негативни последици за околната среда и човешкото здраве.

---

#### Съответствие с Директивата RoHS:

Продукта, който сте закупили, съответства на Директивата RoHS (2011/65/EU) на ЕС. Този продукт не съдържа вредни и забранени материали, посочени в Директивата.

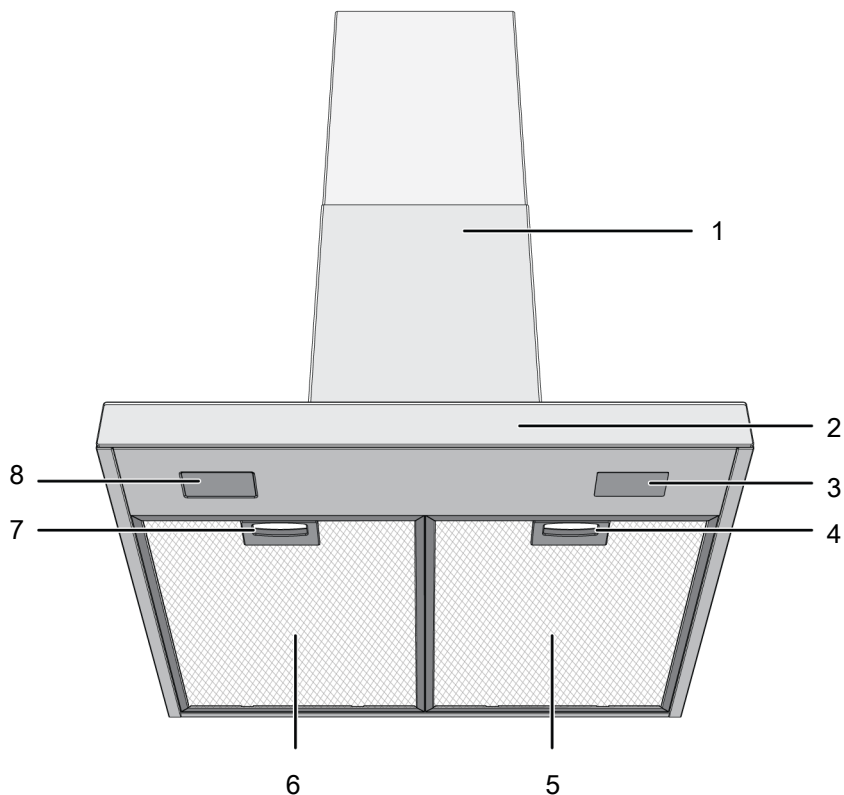
### 2.2 Информация за пакетиране

Опаковъчните материали на продукта са изработени от преработваеми материали, които съответстват с националните екологични норми на нашата страна. Не изхвърляйте опаковъчните отпадъци с нормални битови и други отпадъци, занесете ги в събирателните пунктове за опаковъчни материали, определени от местните власти.

## 3 Вашият продукт

### 3.1 Информация за продукта

BG



1 Корпус на абсорбатора

3 Лампа

5 Алюминиев филтър

7 Заклучване на алуминиевия филтър

2 Контролен панел

4 Заклучване на алуминиевия филтър

6 Алюминиев филтър

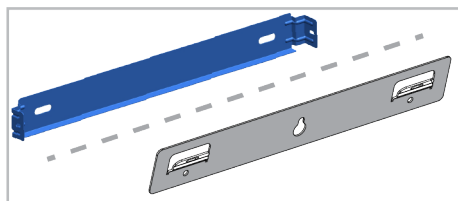
8 Лампа

\* В зависимост от модела. Може да не е наличен във вашия уред.

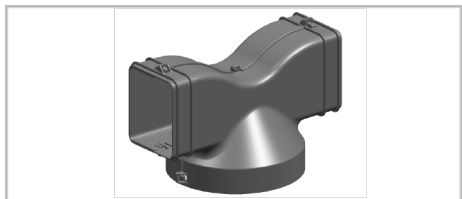
### 3.2 Продуктови аксесоари

В зависимост от модела на продукта, предлаганият аксесоар се различава. Всички аксесоари, описани в ръководството за потребителя, може да не са налични във вашия продукт.

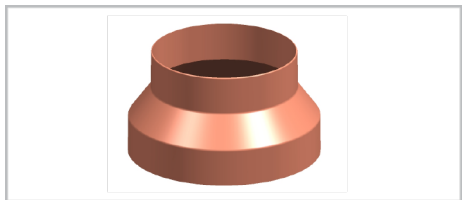
#### Крепежен елемент за стенен монтаж



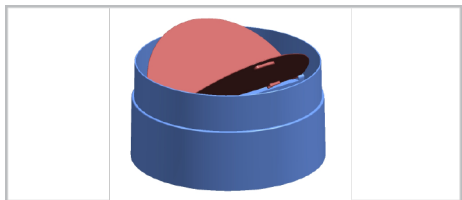
**Компонент за насочване на въздуха**



**Адаптер за свързване с комина**



**Клапани за предотвратяване на обратен въздушен поток**



### 3.3 Технически спецификации

Външни размери на продукта (височина/широчина/ дълбочина) (мм)	min. 735 - max. 1025 /598 /505
Волтаж / Честота	220-240 V ~1N; 50 Hz
Обща консумация на енергия	max. 300 W
Всмукателна мощност	700-720 m3/h
Диаметър на изпускателната въздушна тръба	120-150 mm

**BG**

Управление	
Модел А	3 нива
Модел В	3 нива + 1 интензивна степен
Модел С	3 нива + 1 интензивна степен



Техническите спецификации може да бъдат променени без предварително предупреждение с цел. подобряване качеството на продукта.



Фигурите в това ръководство са схематични и може да не съответстват точно на вашия продукт.



Стойностите, посочени на етикетите на продукта или в придружаващата го документация, се получават в лабораторни условия в съответствие със съответните стандарти. В зависимост от експлоатационните и екологични условия на продукта, тези стойности могат да варират.

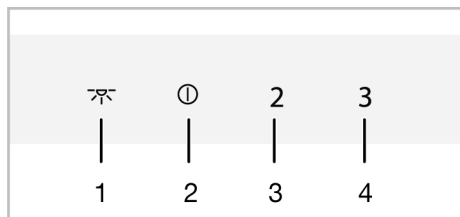
## 4 Работа с абсорбатора

Абсорбатора има двигател с различни скорости на работа. За постигане на добри резултати ви препоръчваме да използвате ниски скорости при нормални условия и високи скорости в случай на силна миризма и кондензирана пара.



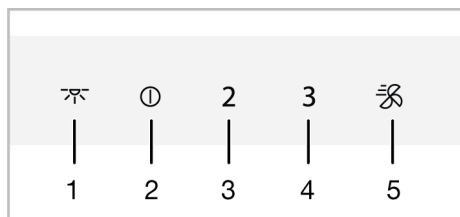
При прекъсване на ел. захранване, когато някоя от програмите в абсорбатора е активна, тя се анулира.

### МОДЕЛ А



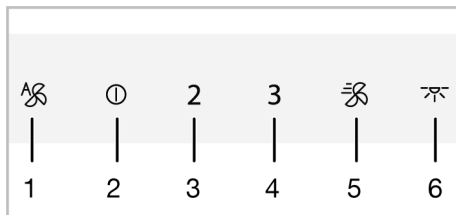
- 1 Бутон за лампа
- 2 Включване/изключване / бутон за 1-ва скорост
- 3 Бутон за 2-ра скорост
- 4 Бутон за 3-та скорост

### МОДЕЛ В



- 1 Бутон за лампа
- 2 Включване/изключване / бутон за 1-ва скорост
- 3 Бутон за 2-ра скорост
- 4 Бутон за 3-та скорост
- 5 Бутон за интензивна скорост

### МОДЕЛ С



- 1 Бутон за автоматичен режим
- 2 Включване/изключване / бутон за 1-ва скорост
- 3 Бутон за 2-ра скорост
- 4 Бутон за 3-та скорост
- 5 Бутон за интензивна скорост
- 6 Бутон за лампа

### Работа с абсорбатора

1. За да включите абсорбатора, натиснете бутона за скоростта, която сте избрали.  
⇒ Бутона за зададената скорост светва.
2. За да промените скоростта, можете да натиснете един от бутоните за друга скорост.



Ако не бъде натиснат никакъв бутон по време на работа, то продукта ще работи в продължение на максимално 6 часа.

### Изключете абсорбатора



1. За да изключите абсорбатора натиснете отново бутона за скорост или бутона 1 .



Ако натиснете бутона 1 , с която и да било функция, с изключение на лампата, то функцията се анулира.




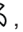
## Включване на режима на интензивна вентилация (интензивна степен) (за моделите В и С)

1. Натиснете веднъж бутона , за да включите абсорбатора в режим на интензивна вентилация.
  - ⇒ Режим на интензивна вентилация започва и се запазва активен в продължение на максимално 10 минути. През това време бутонът  свети. След 10 минути уреда продължава да работи с 3-та скорост, като светва бутона за 3-та скорост.



По време на режим на интензивна вентилация, ако някой от бутоните за скорост бъде натиснат, той се връща към това ниво на скорост и продължава да работи.


## Работа с лампата

1. Натиснете бутона , за да включите лампата.
  - ⇒ Лампата на абсорбатора свети. (За моделите В и С) Ако натиснете отново бутона  в рамките на първата 1 минута, то лампата ще продължи да свети с ниско ниво на осветеност. Натиснете бутона отново 1 минута след като включите лампата и тя ще се изключи.




Осветителните лампи работят максимално 12 часа.

## Изключване на лампата


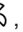

1. Една минута след като включите лампата на абсорбатора можете да я изключите, като натиснете отново бутона .



(За моделите В и С) Ако натиснете отново бутона  в рамките на първата 1 минута след включване на лампата, то тя ще продължи да свети с ниско ниво на осветеност.

## Настройка на цвета на светлината на лампата (за моделите В и С)

Можете да използвате цвета на осветителните лампи на вашия абсорбатор в 3 различни нюанса.

1. При включена лампа на абсорбатора натиснете бутона  в продължение на повече от 2 секунди.
  - ⇒ Цветовия нюанс на лампата се изменя.
2. Ако продължите да натискате бутона , то след всеки 2 секунди ще премине към следващия цветови нюанс. Когато достигнете до желанния цветови нюанс, спрете да натискате бутона . Цветовия нюанс автоматично ще се активира.




Можете да промените цветовия нюанс на светлината единствено когато лампата има висок интензитет на светлината.



В случай на прекъсване на ел. захранване, абсорбаторът ви ще запамети настроените цветови нюанс и лампата ще се включи в цвета, който последно е бил настроен.

## Автоматичен режим (за модел С)


Вашият абсорбатор измерва температурата на въздуха в кухнята и идващия от печката въздух с помощта на сензор. В автоматичен режим той определя необходимите нива на температурата на въздуха от печката, така че да съответстват с температурата на въздуха в кухнята, и работи на тези автоматично определени нива.

1. За да включите автоматичния режим натиснете бутона .

- ⇒ Автоматичният режим се активира и работи, докато температурата на въздуха от нагревателя не се изравни с температурата на околната среда. Ще се изключи автоматично, когато температурата се изравни. За да го включите отново, трябва да активирате отново автоматичния режим.



Можете да отмените автоматичния режим, докато е активен, като включите или изключите продукта в една от скоростите.

2. За да изключите автоматичния режим по-рано натиснете още веднъж бутон .



Ако отворите капака на продукта по време на автоматичния режим, то неговата ефективност ще намалее. Не отваряйте капака, докато абсорбатора работи в автоматичен режим.



Когато абсорбатора е в автоматичен режим, дори и да не е в работен режим, ако настъпи разлика в температурата на околната среда, то температурния сензор в уреда ще установи разликата и уреда би могъл да започне да работи с 2-ра или 3-та скорост, в зависимост от разликата. В този случай, когато температурната разлика се изравни, автоматичния режим ще се изключи.



Не използвайте автоматичния режим, когато абсорбаторът ви не работи.

## Режим на пречистване на въздуха (за моделите В и С)

Можете да използвате режима на пречистване на въздуха, за да отстраните миризмата във вашия дом, в продължение на дълго време на ниско ниво.

1. Натиснете бутона за 1-ва скорост за повече от 3 секунди.

⇒ Режимът на пречистване на въздуха е активиран.

Индикаторът на бутона за 1-ва скорост мига, когато режима за пречистване на въздуха е активен.

2. В рамките на 1 час режимът за пречистване на въздуха работи на 1-ва скорост в продължение на 10 минути и спира през останалите 50 минути. Ако не изключите режима за пречистване на въздуха, то в рамките на 24 часа на всеки 1 час той ще работи в продължение на 10 минути и спре в продължение на 50 минути.



Когато режимът за пречистване на въздуха е активен, при натискане на който и да било бутон, с изключение на бутона за лампата, той автоматично се отменя. Абсорбаторът ви продължава да работи с функцията на натиснатия от вас бутон.

## Предупреждение за пълнен алуминиев филтър

След всеки 100 часа на работа индикаторът на бутона за 2-ра скорост започва да мига. В този случай трябва да почистите алуминиевия филтър. След почистването, сигналната лампа на бутона за 2-ра скорост не се изключва автоматично. Когато натиснете бутон за 2-ра скорост за повече от 3 секунди, предупреждението за пълнен алуминиев филтър се нулира и лампата се изключва.

**i** В случай, че ел. захранване бъде прекъснато по време на предупреждението за пълен алуминиев филтър, предупреждението не се изтрива. При наличие на ел. захранване, предупреждението се преустановява и сигналната лампа на бутона за 2-ра скорост продължава да мига.

**i** Ако стартирате абсорбатора си на каквото и да било ниво на скорост с предупреждение за пълен алуминиев филтър, предупреждението няма да се появи, докато абсорбатора работи. Когато изключите абсорбатора, предупреждението за пълен филтър започва да мига отново.

**i** Ако изключите предупреждението без да почистите алуминиевия филтър, времето за работа от 100 часа се нулира и започва отначало. В края на следващите 100 часа абсорбатора ви отново дава сигнал.

### **Предупреждение за пълен въглероден филтър (за продукти с въглероден филтър)**

След всеки 100 часа на работа индикаторът на бутона за 2-ра скорост започва да мига. Трябва да подновите въглеродния филтър. За да направите това, свържете се с оторизиран сервиз.

## **5 Поддръжка и почистване**

### **5.1 Обща информация за почистване**

#### **Общи предупреждения**

- Срокът на експлоатация на продукта се увеличава и често срещаните проблеми намаляват, ако се почиства на редовни интервали от време.

След смяната, сигналната лампа на бутона за 2-ра скорост не се изключва автоматично. Когато натиснете бутона за 2-ра скорост за повече от 3 секунди, предупреждението за пълен въглероден филтър се нулира и лампата се изключва.

**i** В случай, че ел. захранване бъде прекъснато по време на предупреждението за пълен въглероден филтър, предупреждението не се изтрива. При наличие на ел. захранване, предупреждението се преустановява и сигналната лампа на бутона за 2-ра скорост продължава да мига.

**i** Ако стартирате абсорбатора си на каквото и да било ниво на скорост с предупреждение за пълен въглероден филтър, предупреждението няма да се появи, докато абсорбатора работи. Когато изключите абсорбатора, предупреждението за пълен филтър започва да мига отново.

**i** Ако изключите предупреждението без да смените въглеродния филтър, времето за работа от 100 часа се нулира и започва отначало. В края на следващите 100 часа отново се появява предупреждение.

- Изключете продукта от електрическата мрежа, преди да започнете дейностите по поддръжка и почистване. Има опасност от токов удар!
- Някои прахове и почистващи препарати биха могли да причинят вреди на повърхността. Не използвайте абразивни почистващи

препарати, почистващи прахове, почистващи кремове или остри предмети по време на почистване.

- Не използвайте препарати за почистване с пара.

### Почистване на продукта

- Продуктът трябва да бъде почистван старателно непосредствено след всяка употреба. По този начин всякакви остатъци от храна се почистват по-лесно и се избягва изгарянето им при следващото използване на продукта.
- За почистване на продукта не се изисква специален почистващ препарат. Почистете продукта с препарат за миене на съдове, топла вода и мека кърпа или гъба и го подсушете със суха кърпа.
- Не използвайте почистващи препарати, които съдържат киселина или хлор за почистване на неръждаеми или иноксови повърхности и дръжки. Почистете с мека сапунена кърпа и течен (ненадраскващ) препарат, като внимавате да бършете в една посока.
- В задната част на стъкления капак на продукта има сензори. По време на почистване не повреждайте тези сензори. (За модел C)

## 5.2 Алуминиев филтър

Този филтър служи за задържане на маслените частици във въздуха.

**Препоръчва се филтъра да бъде почистван веднъж месечно при нормална употреба.** За да постигнете това:

1. Отстранете алуминиевите филтри.
2. Измийте филтрите във вода с течен препарат и ги поставете на място им след като ги подсушите.

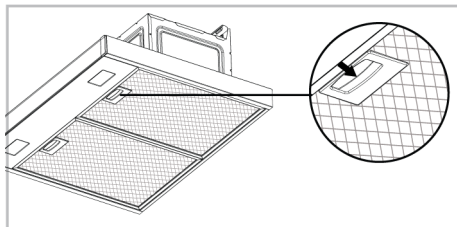
Алуминиевите филтри могат да променят цвета си при измиване; това е нормално и не изисква смяна на филтрите.



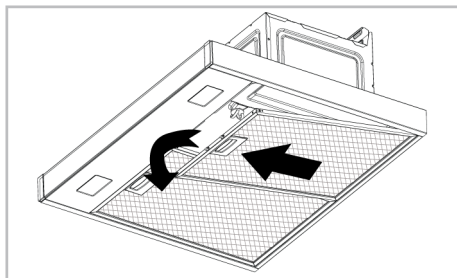
Също така можете да миете алуминиевия филтър в съдомиялната машина. (max. 70 °C)

### Отстраняване на алуминиевите филтри.

1. Натиснете алуминиевата брава на филтъра напред.



2. Спуснете леко филтъра и го издърпайте напред. В противен случай можете да наклоните филтъра.



3. Поставете отново алуминиевия филтър в неговия слот след почистване, като следвате горните стъпки в обратен ред.

## 5.3 Лампа на абсорбатор

В случай на неизправност на лампата в абсорбатора, свържете се с местния дилър, откъдето сте закупили продукта, или с отдела за обслужване на клиенти и се уверете, че лампата е сменена.

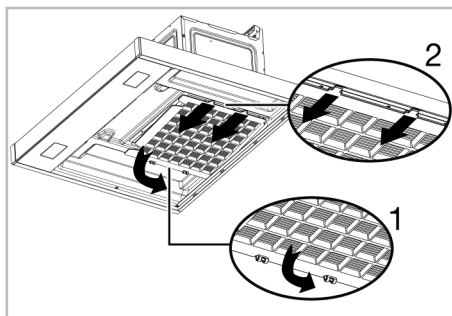
## 5.4 Въглероден филтър (използване без димоотвод)

### Общи предупреждения

- Ако сте инсталирали продукта си без димоотвод, при нормална употреба трябва да сменяте въглеродните си филтри на всеки 4 месеца. Можете да получите въглеродния филтър от оторизиран сервис.
- Въглеродният филтър никога не трябва да се мие.
- Ако не спазвате правилата за почистване и смяна на филтрите на аспиратора, може да предизвикате пожар.

### Премахване на въглероден филтър

1. Извадете алуминиевите филтри.
2. Освободете ключалките на въглеродния филтър от техните слотове. (1)



3. Извадете щифтовете на другия край на въглеродния филтър от гнездото му и го издърпайте по посока на стрелката (2).
4. Обърнете този процес, първо поставете зъбците в слота на новия въглероден филтър и след това натиснете ключалките нагоре.
5. Инсталирайте алуминиевите филтри.

## 6 Отстраняване на неизправности

Ако проблемът продължава да съществува, въпреки че сте изпълнили инструкциите в този раздел, свържете се с вашия доставчик или оторизиран сервис. Никога не се опитвайте сами да ремонтирате вашия продукт.

### Уредът не работи.

- Ел. предпазителят може да е повреден или изгорял. >>> Проверете предпазителите в кутията с предпазители. Сменете предпазителите, ако е необходимо, или ги активирайте отново.
- Продукта може да не е включен в ел. захранването. >>> Проверете дали продукта е включен в контакта или не.
- Бутона за скорост може да не е настроен. >>> Натиснете/докоснете бутона за желаната от вас скорост.

- Няма ел. захранване. >>> Уверете се, че ел. мрежа работи и проверете предпазителите в кутията с предпазители. Сменете предпазителите, ако е необходимо, или ги активирайте отново.

### Лампата на абсорбатора не свети.

- Възможно е лампата на абсорбатора да е дефектна. >>> Свържете се с местния дилър, откъдето сте закупили продукта, или с отдела за обслужване на клиенти и се уверете, че лампата е сменена.
- Няма ел. захранване. >>> Уверете се, че ел. мрежа работи и проверете предпазителите в кутията с предпазители. Сменете предпазителите, ако е необходимо, или ги активирайте отново.





