



# REFRIGERATOR

## USER INSTRUCTIONS

GFN 13822  
GFN 13822 X  
GFN13822 B  
GFN 13824  
GFN 13824 X  
GFNS 138S20  
GFNS 138S20 X  
GFNE 138E20  
GFNE 138E20 X

**FIN**



# Sisältö

## **1. Turvallisuutta ja ympäristöä**

### **koskevia ohjeita** **3**

1.1 Yleiset turvallisuusohjeet ...3

1.1.1 HC-varoitus .....5

1.1.2 Mallit, joissa on

vedenannostelija .....5

1.2 Käyttötarkoitus.....5

1.3 Lasten turvallisuus .....6

1.4 WEEE-direktiivin

noudattaminen ja jätteiden

hävittäminen.....6

1.5 Yhdenmukaisuus RoHS-

direktiivin kanssa.....6

1.6 Pakkauksen tiedot .....6

### **2. Pakastin** **7**

### **3. Asennus** **8**

3.1 Sopiva asennussijainti .....8

3.2 Muovikiilojen asentaminen.9

3.3 Sähkökytkennät .....9

3.4 Lampun vaihtaminen .....9

### **4. Valmistelut** **10**

4.1 Energian säästötoimet.....10

4.2 Ensimmäinen käyttö .....10

### **5. Laitteen käyttö** **12**

5.1 Merkkivalopaneeli.....12

5.2 Tuoreen ruoan

pakastaminen .....14

5.3 Kylmäpakkaus .....14

5.4 Pakastetun ruoan

säilytys-suositukset .....15

5.5 Elintarvikkeiden

sijoittaminen .....15

5.6 Pakastustiedot .....15

5.7 Oven avaussuunnan

vaihtaminen .....16

### **6. Huolto ja puhdistus** **17**

6.1 Hajujen ehkäisy.....17

6.2 Muovipintojen

suojaaminen .....17

### **7. Vianetsintä** **18**

## Lue tämä käyttöopas ensin!

Hyvä asiakas,

toivomme, että nykyaikaisissa tuotantolaitoksissamme valmistettu ja erittäin tarkan laadunvalvontaprosessin läpäissyt tuote toimii käytössäsi mahdollisimman tehokkaasti.

Siksi toivomme, että luet huolellisesti koko käyttöoppaan ennen jääkaapin käyttöönottoa, ja säilytät oppaan helposti saatavilla tulevaa käyttöä varten.

## Tämä käyttöopas

- Auttaa käyttämään laitetta nopeasti ja turvallisesti.
  - Lue käyttöopas ennen laitteen asennusta ja käyttöä.
  - Noudata ohjeita, erityisesti turvallisuutta koskevia.
  - Säilytä käyttöopas helposti saatavilla olevassa paikassa, sillä voit tarvita sitä myöhemmin.
  - Lue myös muut tuotteen mukana tulleet asiakirjat.
- Huomaa, että tämä käyttöopas voi soveltua myös muihin malleihin.

## Symbolit ja niiden kuvaus

Tässä käyttöoppaassa käytetään seuraavia symboleja:

	Tärkeitä tietoja tai hyödyllisiä käyttövihjeitä.
	Varoitus hengelle ja omaisuudelle vaarallisista olosuhteista.
	Varoitus sähköjännitteestä.
	Tuotteen pakkausmateriaalit on valmistettu kierrätettävistä materiaaleista kansallisten ympäristösäädösten mukaisesti.

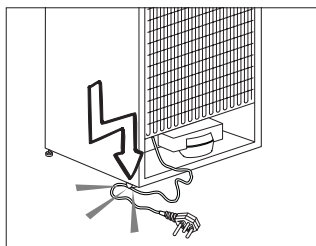
# 1. Turvallisuutta ja ympäristöä koskevia ohjeita

Tämä osio sisältää tarvittavat turvallisuusohjeet vammojen ja materiaaalisten vahinkojen välttämiseksi. Näiden ohjeiden noudattamatta jättäminen mitätöi tuotetakuun.

## 1.1 Yleiset turvallisuusohjeet

- Tätä laitetta ei ole tarkoitettu sellaisten henkilöiden (mukaan lukien lapset) käyttöön, joiden fyysiset, sensoriset tai henkiset kyvyt eivät ole riittäviä tai joilta puuttuu kokemusta ja tietoa laitteen käyttämiseksi, ellei heitä ohjata vastuullisen henkilön toimesta. Lapset eivät saa leikkiä tämän laitteen kanssa.
- Jos laitteessa ilmenee toimintahäiriö, irrota laite virtalähteestä.
- Irrotettuasi laitteen virtalähteestä, odota vähintään 5 minuuttia ennen kuin kytket sen takaisin kiinni virtalähteeseen. Irrota laite virtalähteestä, kun sitä ei käytetä. Älä koske liittimeen märin käsin! Älä irrota laitetta virtalähteestä johdosta vetämällä, vaan tartu aina pistotulppaan.
- Pyyhi virtapistokkeen pää kuivalla liinalla ennen sen kytkemistä pistorasiaan.
- Älä kytke pistoketta pistorasiaan, mikäli se on irtonainen.
- Irrota laite virtalähteestä asennuksen, huollon, puhdistuksen ja korjauksen ajaksi.
- Jos tuotetta ei käytetä vähään aikaan, irrota pistoke pistorasiasta ja poista elintarvikkeet sen sisältä.
- Älä käytä höyryä tai höyrytettyjä puhdistusaineita jääkaapin puhdistamiseen tai jään sulattamiseen sen sisältä. Höyry voi päästä sähköistetyille alueille ja aiheuttaa oikosulun tai sähköiskun!
- Älä pese laitetta suihkuttamalla tai kaatamalla vettä sen päälle! Sähköiskun vaara!

- Jos laitteessa ilmenee vikoja, sitä ei tule käyttää sähköiskuvaaran vuoksi. Ota yhteyttä valtuutettuun huoltopisteeseen ennen mitään toimenpiteitä.
- Liitä laite maadoitettuun pistorasiaan. Maadoitus tulee suorittaa valtuutetun sähköasentajan toimesta.
- Jos tuotteessa on LED-valot, ota yhteyttä valtuutettuun huoltopisteeseen niiden vaihtamiseksi tai mikäli niissä ilmenee häiriöitä.
- Älä koske pakastettuun ruokaan märin käsin! Se voi tarttua kiinni käsiisi!
- Älä aseta nesteitä sisältäviä pulloja tai tölkkejä pakastelokeroon. Ne voivat roiskua ulos!
- Aseta nesteet jääkaappiin pystyasennossa suljettuasi ensin korkit tiukasti kiinni.
- Älä suihkuta helposti syttyviä aineita tuotteen lähellä, koska se saattaa syttyä tuleen tai räjähtää.
- Älä säilytä herkästi syttyviä materiaaleja ja syttyviä kaasuja (spray-pulloja yms.) sisältäviä tuotteita jääkaapissa.
- Älä aseta nesteitä sisältäviä astioita laitteen päälle. Sähköiselle osalle osuva roiskuva vesi voi aiheuttaa sähköiskun ja tulipalon vaaran.
- Laitteen altistuminen sateelle, lumelle, auringonvalolle tai tuulelle aiheuttaa sähköisen vaaran. Älä siirrä laitetta ovenkahvasta vetämällä. Kahva saattaa irrota.
- Varo, ettei kätesi tai muu vartalonosasi joudu puristuksiin laitteen sisällä olevien liikkuvien osien väliin.
- Älä nojaa tai astu oven, vetimien tai jääkaapin muiden vastaavien osien päälle. Tämä voi aiheuttaa laitteen kaatumisen ja osien vaurioitumisen.
- Varo, ettet astu virtajohdon päälle.



### 1.1.1 HC-varoitus

- Mikäli laitteessa on jäähdytysjärjestelmä, joka käyttää R600a-kaasua, varo vahingoittamasta jäähdytysjärjestelmää ja sen putkea käyttäessäsi ja siirtäessäsi sitä. Tämä kaasu on helposti syttyvää. Jos jäähdytysjärjestelmä on vahingoittunut, pidä laite etäällä herkästi syttyvistä aineista ja tuuleta huone heti.



Sisäpuolella, vasemmalla olevassa merkissä on ilmoitettu laitteen käyttämän kaasun tyyppi.

### 1.1.2 Mallit, joissa on vedenannostelija

- Kylmän veden tulopaineen tulee olla enintään 90 psi (6.2 baria). Mikäli vedenpaine ylittää 80 psi (5,5 baria), käytä vesijohtojärjestelmässä paineenrajoitusventtiiliä. Mikäli et tiedä, miten vedenpaine mitataan, pyydä apua putkiasentajalta.
- Mikäli järjestelmässäsi on paineiskun vaara, käytä asennuksessa paineiskunestolaitetta. Kysy neuvoa putkiasentajalta, mikäli et tiedä, liittykö järjestelmääsi paineiskun vaara.
- Älä asenna kuuman veden tuloon. Suorita putkien jäätymisen estämiseksi tarvittavat varotoimet. Käytettävän veden lämpötilan tulee olla vähintään 0,6 °C ja enintään 38 °C.
- Käytä vain juomavettä.

## 1.2 Käyttötarkoitus

- Tämä tuote on tarkoitettu kotitalouskäyttöön. Sitä ei ole tarkoitettu kaupalliseen käyttöön.
- Tuotetta tulee käyttää vain elintarvikkeiden varastoimiseen.
- Älä säilytä jääkaapissa herkkiä tuotteita, jotka vaativat säädeltä lämpötilaa (rokotteet, lämpöherkät lääkkeiden, lääkeaineet jne.).
- Valmistaja ei vastaa mistään vahingoista, jotka ovat aiheutuneet laitteen virheellisestä tai varomattomasta käsittelystä.

- Tuotteen käyttöikä on 10 vuotta. Tarvittavat varaosat ovat saatavilla tämän ajanjakson ajan.

### 1.3 Lasten turvallisuus

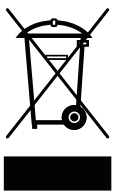
Säilytä pakkausmateriaalit lasten ulottumattomissa.

Älä anna lasten leikkiä laitteella.

Jos tuotteen ovessa on lukko, säilytä avain lasten ulottumattomissa.

### 1.4 WEEE-direktiivin noudattaminen ja jätteiden hävittäminen

Tämä tuote täyttää EU:n WEEE-direktiivissä (2012/19 / EU) asetetut vaatimukset. Tässä tuotteessa on sen sähkö- ja elektroniikkalaiteromuluokan (WEEE) ilmaiseva symboli.



Tämä tuote on valmistettu laadukkaista osista ja materiaaleista, jotka voidaan käyttää uudelleen ja ne soveltuvat kierrätykseen. Älä hävitä käytöstä poistettua laitetta kotitalousjätteen ja muun jätteen seassa. Toimita se sähkö- ja elektroniikkalaitteiden keräyspisteeseen. Lisätietoja keräyspisteistä saat paikallisilta viranomaisilta.

### 1.5 Yhdenmukaisuus RoHS-direktiivin kanssa

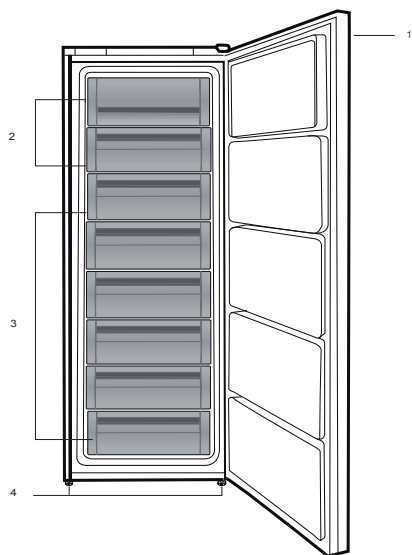
Tämä tuote täyttää EU:n WEEE-direktiivissä (2011/65 /EU) asetetut vaatimukset. Se ei sisällä direktiivissä määriteltyjä haitallisia ja kiellettyjä aineita.

### 1.6 Pakkauksen tiedot

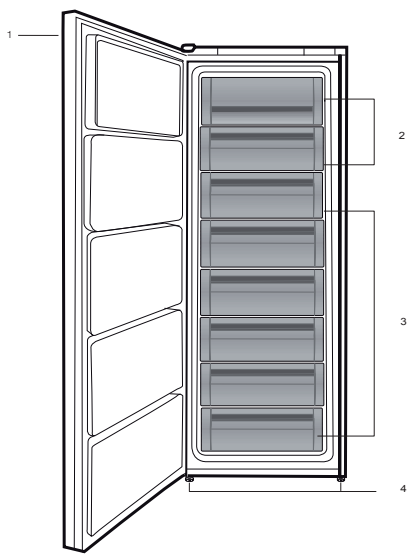
Tuotteen pakkausmateriaalit on valmistettu kierrätettävistä materiaaleista kansallisten ympäristösäädösten mukaisesti. Älä hävitä pakkausmateriaaleja kotitalousjätteiden tai muiden jätteiden seassa. Toimita ne paikallisten viranomaisten nimeämään pakkausmateriaalien keräyspisteeseen.



## 2. Pakastin



GFN 13822  
GFN 13822 X



GFN 13824  
GFN 13824 X

1. Ohjauspaneeli
2. Läppä
3. Laatikot
4. Säädetävät etujalat



Tämän ohjekirjan kuvitus on perustuu mallikuviin, eikä ehkä vastaa täysin todellista tuotetta. Jos jokin osa puuttuu ostamastasi tuotteesta, osan kuvaus koskee muita malleja.

### 3. Asennus

Pyydä lähintä valtuutettua huoltoedustajaa asentamaan laite. Jotta laite on käyttövalmis, varmista että sähköasennukset ovat asianmukaiset ennen valtuutetun huoltoedustajan kutsumista. Jollei sähköasennus täytä vaatimuksia, pyydä valtuutettua sähköasentajaa tekemään tarvittavat asennukset.



Asennuksen sijaintipaikan ja sähköasennusten valmistelu on asiakkaan vastuulla.



Tuote ei saa olla pistorasiaan kytkettynä asennuksen aikana. Se voi aiheuttaa vaaran, joka voi johtaa kuolemaan tai vakavaan loukkaantumiseen.



**VAROITUS:** Jätä asennus- ja huoltotoimenpiteet aina valtuutetun huoltoedustajan tehtäväksi. Valmistaja ei ole vastuussa vahingoista, joita saattaa aiheutua valtuuttamattomien henkilöiden suorittamista toimenpiteistä.



**VAROITUS:** Tarkista ennen asennusta silmämääräisesti, ettei laitteessa ole vikoja. Jos sellaisia on, älä asenna laitetta. Vialliset laitteet aiheuttavat turvallisuusriskin.



Varmista, ettei virtajohto ole joutunut puristuksiin, kun laite työnnetään takaisin paikalleen asennuksen tai puhdistuksen jälkeen.

#### 3.1 Sopiva asennussijainti



**VAROITUS:** Jos laitteen asennustilan ovi on liian kapea, ettei laitetta saa sisään kokonaisena, laitteen ovet on irrotettava ja laite on käännettävä sivuittain, että se saa sisään.

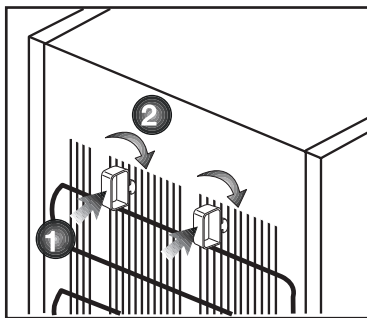
- Valitse sijainti, jossa laitteen käyttö on mukavan vaivatonta.
- Jääkaappi on asennettava vähintään 30 cm:n etäisyydelle lämmönlähteistä, kuten keittotasoista, liesistä, keskuslämmityksestä ja uunista sekä vähintään 5 cm:n päähän sähköliedestä. Laitetta ei saa altistaa suoralle auringonvalolle tai pitää kosteissa tiloissa asennuksen jälkeen.
- Jääkaapin ympärillä on oltavaa tilaa kunnolliselle tuuletukselle, jotta laite toimisi tehokkaasti. Jos jääkaappi asetetaan seinän syvennykseen, väliä kattoon ja seiniin on jäätävä vähintään 5 cm.
- Älä sijoita laitetta pehmeille materiaaleille kuten ryijylle tai matolle.
- Aseta jääkaappi tasaiselle lattiapinnalle tärinän ehkäisemiseksi.
- Laitetta voi käyttää ympäröivän lämpötilan ollessa -15 °C – +43 °C.



Jos kaksi jääkaappia asennetaan rinnakkain, niiden väliin on jätettävä tilaa vähintään 4 cm.

### 3.2 Muovikiilojen asentaminen

Muovikiiloja käytetään lisäämään laitteen ja takaseinän välistä etäisyyttä, jotta ilma kiertää paremmin. Aseta kaksi muovikiilaa takaosan tuuletusaukon kanteen, kuten kuvassa on näytetty. Asenna kiilat irrottamalla ruuvit laitteesta ja käytä kiilojen kanssa samassa pussissa toimitettuja ruuveja.



### 3.3 Sähkökytkennät

Liitä tuote maadoitettuun, sulakkeella suojattuun pistorasiaan, ja noudata tyyppikilven merkintöjä. Yrityksemme ei ole vastuussa vahingoista, joita ilmenee, jos tuotetta käytetään ilman paikallismääräysten mukaista maadoitusta.

- Liitännän on oltava kansallisten määräysten mukainen.
- Virtajohton pistokkeen on oltava helposti saatavilla asennuksen jälkeen.

- Jännite ja sallittu sulake tai katkaisusuoja on merkitty tuotteen sisälle kiinnitettyyn tyyppikilpeen. Jos talouden sulakkeen tai katkaisijan virta-arvo ei vastaa tyyppikilven arvoa, pyydä valtuutettua sähkömiestä asentamaan sopiva sulake.
- Määritetyn jännitteen on oltava sama kuin sähköverkolla.
- Älä tee liitäntöjä jatkojohdoilla tai jakorasioilla.



#### **VAROITUS:**

Vahingoittunut virtajohto on jätettävä valtuutetun huoltoedustajan vaihdettavaksi.



#### **VAROITUS:**

Jos tuotteessa on vika, sitä ei saa käyttää, ennen kuin valtuutettu huoltoedustaja on korjannut sen. Sähköiskun vaara!

### 3.4 Lampun vaihtaminen

Ota yhteyttä valtuutettuun huoltoon, kun jääkaapin lamppu on vaihdettava.

Tämän kodinkoneen valaisin/valaisimet eivät sovellu huoneen valaisemiseen. Valaisimen tarkoitus on auttaa käyttäjää sijoittamaan elintarvikkeet jääkaappiin/pakastimeen on turvallisella ja mukavalla tavalla.

Tässä laitteessa käytettävien lampujen tulee kestää äärimmäisiä olosuhteita kuten alle 20 °C lämpötiloja.

## 4. Valmistelut

### 4.1 Energian säästötoimet



Jääkaapin liittäminen sähköenergian säästöjärjestelmiin on vaarallista, sillä se voi aiheuttaa tuotteelle vahinkoa.

- Älä jätä jääkaapin ovea auki pitkäksi aikaa.
- Älä laita lämpimiä ruokia tai juomia jääkaappiin.
- Älä ylikuormita jääkaappia. Jäähdytyskapasiteetti heikkenee, kun sisäpuolen ilmankierto estyy.
- Älä sijoita jääkaappia suoralle auringonvalolle alttiiseen sijaintiin. Jääkaappi on asennettava vähintään 30 cm:n etäisyydelle lämmönlähteistä, kuten keittotasosta, liesistä, keskuslämmityksestä ja uunista sekä vähintään 5 cm:n päähän sähköliedestä.
- Huolehdi, että säilytät elintarvikkeita jääkaapissa suljetuissa astioissa.
- Voit täyttää jääkaappiin pakasteosaston täyteen ruokaa irrottamalla pakastinlokeron lokerikot. Jääkaapin ilmoitettu energiankulutusarvo on määritetty, kun pakastinlokeron laatikot on poistettu, paitsi mahdollinen alalokero, ja sisällä on enimmäismäärä elintarvikkeita. Vaaraa ei ole käytettäessä hyllyä tai vetolaatikkoo, joka soveltuu pakastettavien elintarvikkeiden kokoon ja muotoon.

- Pakastetun ruoan sulattaminen jääkaappiosastossa säästää sekä energiaa että säilyttää ruoan laadun.



Jääkaapin sijoitushuoneen lämpötilan on oltava vähintään -15 °C. Jääkaapin käyttöä kylmemmissä olosuhteissa ei suositella.



Jääkaapin sisäpuoli on puhdistettava huolella.




Jos kaksi jääkaappia asennetaan rinnakkain, niiden väliin on jätettävä tilaa vähintään 4 cm.

### 4.2 Ensimmäinen käyttö

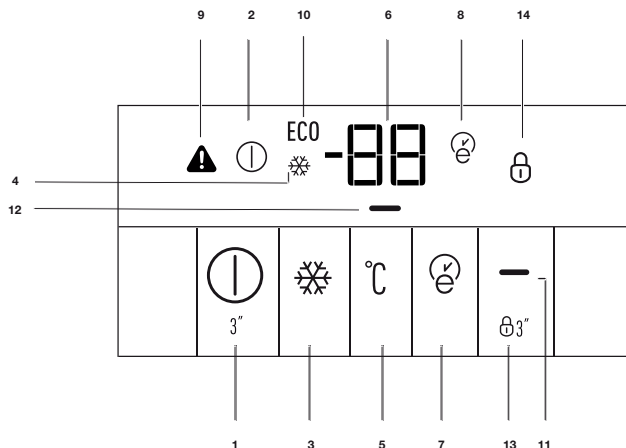
Tarkista ennen tuotteen käynnistämistä, että kaikki valmistelut on tehty osien "Tärkeitä turvallisuutta ja ympäristöä koskevia ohjeita" ja "Asennus" mukaan.

- Puhdista jääkaapin sisäpinnat, kuten on suositeltu osassa "Ylläpito ja puhdistus". Tarkista ennen laitteen käyttöönottoa, että laitteen sisäpuoli on kuiva.
- Liitä jääkaapin virtajohto maadoitettuun seinäpistorasiaan. Kun ovi avataan, sisätilan valo syttyy.
- Käytä jääkaappia 6 tunnin ajan asettamatta sisään ruokia äläkä avaa ovea, jollei se ole aivan välttämätöntä.

	<p>Kuulet melua, kun kompressori käynnistyy. Jäähdytysjärjestelmään suljetut nesteet ja kaasut voivat myös aiheuttaa jonkin verran ääntä silloinkin, kun kompressori ei ole käynnissä. Se on aivan normaalia.</p>
	<p>Jääkaapin etureunat voivat tuntua lämpimiltä. Tämä on normaalia. Näiden alueiden on suunniteltu olevan lämpimiä kondensaation estämiseksi.</p>
	<p>Energiatehokkuutta ajatellen suositellaan irrottamaan ylähylly ja asettamaan ruoat alemmalle hyllylle. Laitteen nettotilavuus on ilmoitettu olettaen, etteivät yläosan kaksi läppää ja ylähylly ole paikoillaan. Aseta kaksi kylmäpakkausta (jos mukana) suoraan ylähyllylle säilytykseen asetettavan pakasteruoan päälle.</p>

# 5. Laitteen käyttö

## 5.1 Merkkivalopaneeli



### 1. Pälle/pois-toiminto:

Tämän toiminnon avulla voi sammuttaa jääkaapin painamalla painiketta 3 sekunnin ajan. Jääkaappi voidaan kytkeä päälle painamalla päälle/pois-painiketta uudelleen 3 sekunnin ajan.

### 2. Pälle/pois-merkkivalo:

Kuvake syttyy, kun pakastin on sammutettu. Kaikki muut kuvakkeet sammuvat.

### 3. QuickFreeze-pikapakastustoiminto:

Quick Freeze-merkkivalo palaa, kun Quick Freeze-toiminto on käytössä. Paina Quick Freeze -painiketta uudelleen toiminnon peruuttamiseksi. Quick Freeze -merkkivalo sammuu ja normaaliasetukset palautuvat. Quick Freeze -toiminto

perutaan automaattisesti 34 tunnin kuluessa, ellei peru sitä manuaalisesti. Jos haluat pakastaa suurehkon määrän ruokaa, paina Quick Freeze -painiketta, ennen kuin laitat ruoan pakastelokeroon.

### 4. Quick Freeze -merkkivalo:

Tämä kuvake palaa, kun Quick Freeze -toiminto on käytössä..

### 5. Pakastimen asetustoiminto:

Tällä toiminnolla voit asettaa pakastinlokeroon lämpötilan. Paina tätä painiketta asettaaksesi pakastimen lämpötilan -18, -19, -20, -21, -22, -23 tai -24 asteeseen.

### 6. Pakastusosasto – Lämpötilanasetuksen merkkivalo:

Osoittaa pakastusosastolle asetetun lämpötilan.



Tämän ohjekirjan kuvitus on perustuu mallikuviin, eikä ehkä vastaa täysin todellista tuotetta. Jos jokin osa puuttuu ostamastasi tuotteesta, osan kuvaus koskee muita malleja.

## **7. Eco Extra -toiminto:**

Eko Extra -painike paina asettaaksesi Eko Extra -toiminnon mennessäsi esimerkiksi lomalle. Pakastin toimii taloudellisimmalla asetuksella vähintään 6 tunnin kuluessa ja taloudellisen käyttötilan merkkivalo on päällä toiminnon ollessa käytössä. Paina Eco Extra -painiketta 3 sekunnin ajan deaktivoiaksesi Eco Extra -toiminnon.

## **8. Eco Extra -merkkivalo:**

Kuvake syttyy, kun Loma-toiminto on käytössä.

## **9. Korkean lämpötilan/ virhevaroituksen merkkivalo:**

Valo syttyy laitteen saavuttaessa korkean lämpötilan tai virhevaroitukseksi. Valo syttyy laitteen saavuttaessa korkean lämpötilan tai virhevaroitukseksi. Jos näet tämän valon palavan, tarkista käyttöoppaan osa "Suositellut ongelmanratkaisut".

## **10. Taloudellisen käytön merkkivalo:**

Tämä kuvake syttyy, kun pakastinosasto on asetettu -18 °C, joka on kaikkein taloudellisin asetusarvo. Taloudellisen käytön merkkivalo sammuu, kun Quick Fridge- tai Quick Freeze -toiminto on valittu.

## **11. Energiansäästötoiminto (näyttö sammutettu):**

Jos laitteen ovia pidetään pitkään kiinni, energiansäästötoiminto aktivoituu automaattisesti ja energiansäästösymboli syttyy palamaan. Energiansäästötoiminnon ollessa aktiivinen kaikki näytön kuvakkeet, paitsi

energiansäästökuvake, sammuvat. Kun energiansäästötoiminto on aktiivinen, ja jotain painiketta painetaan tai ovi avataan, energiansäästötoiminto perutaan ja näytön kuvakkeet palaavat normaaleiksi.

Energiansäästötoiminto on aktiivinen tehtaalta toimitettaessa, eikä sitä voi perua.

## **12. Energiansäästön merkkivalo:**

Tämä kuvake (" - ") syttyy, kun Energiansäästötoiminto on valittu.

## **13. Näppäinlukkotila:**

Paina näppäinlukkopainiketta yhtäjaksoisesti 3 sekunnin ajan. Näppäinlukon kuvake syttyy ja näppäinlukkotoiminto on aktiivinen. Painikkeet eivät toimi, jos näppäinlukkotila on aktiivinen. Paina näppäinlukkopainiketta uudelleen yhtäjaksoisesti 3 sekunnin ajan. Näppäinlukon kuvake sammuu ja näppäinlukkotoiminnosta poistutaan.

## **14. Näppäinlukon merkkivalo:**

Kuvake syttyy, kun näppäinlukkotila on käytössä.

## 5.2 Tuoreen ruoan pakastaminen

- Kääri ruoka tuorekelmuun tai aseta kannelliseen astiaan ennen jääkaappiin asettamista.
- Lämpimän ruoan ja juomien on annettava jäähtyä huonelämpötilaan ennen jääkaappiin asettamista.
- Pakastettavan ruoan tulee olla tuoretta ja hyvälaatuista.
- Ruoka tulee jakaa annoksiin perheen päivittäisen käytön tai aterialla kuluvan määrän perusteella.
- Elintarvikkeet on pakattava ilmatiiviisti niiden kuivumisen ehkäisemiseksi, vaikka niitä säilytettäisiinkin vain lyhyen aikaa.
- Pakkausmateriaalin on oltava repeämätöntä ja sen on oltava kylmyyden, kosteuden, hajun, öljyjen ja happojen kestävää sekä ilmatiivistä. Lisäksi pakkauksen on oltava tiukasti suljettu ja valmistettu helppokäyttöisestä materiaalista, joka sopii pakastuskäyttöön.
- Pakastettu ruoka on käytettävä heti sulattamisen jälkeen eikä sitä saa enää pakastaa uudelleen.
- Älä pakasta liian isoja määriä kerralla. Ruoan laatu säilyy parhaiten, kun se pakastetaan kokonaan niin nopeasti kuin mahdollista.
- Lämpimän ruoan sijoittaminen pakastusosaan aiheuttaa sen, että jäähdytysjärjestelmä toimii jatkuvasti kunnes ruoka on kokonaan jäähtynyt.

- Voit pakastaa pakastimen tyyppikilpeen merkityn ruokamäärän noudattamalla seuraavia vaiheita
  - Aktivoi ”pikapakastustoiminto” vähintään 24 tuntia ennen pakastamattomien, tuoreiden elintarvikkeiden laittamista pakastimeen.
  - Aseta 2 kpl jääankerääjiä (jos käytettävissä) alalokeron sisälle.
  - Aseta ruokaa toiselle ja kolmannelle hyllylle alhaalta katsottuna. (Maksimikapasiteetti saadaan irrottamalla lokerot.)

## 5.3 Kylmäpakkaus

Kylmäpakkaus hidastaa säilytyksessä olevan pakasteruoan sulamista, kun ilmenee sähkökatkos tai toimintahäiriö. Kylmäpakkauksen asettaminen suoraan ruoan päälle mahdollistaa mahdollisimman pitkän säilytysajan. Kylmäpakkauksia voi myös käyttää ruoan pitämiseen tilapäisesti kylmänä esimerkiksi kylmälaukussa.



Pakastelokeron asetus	Selitykset
-18 °C	Tämä on normaali suositeltu asetus.
-20, -24 tai -24 °C	Näitä asetuksia suositellaan, kun ympäröivä lämpötila on yli 30 °C.
Pikapakastus	Käytä tätä, kun haluat pakastaa ruokasi nopeasti. Jääkaappi palaa aikaisempaan tilaansa, kun toiminta on lopussa.

## 5.4 Pakastetun ruoan säilytys-suositukset

- Valmiiksi pakattu, kaupasta ostettu pakasteruoka tulee säilyttää pakasteen valmistajan ohjeiden mukaisesti ❄️\*\*\* (4 tähteä) pakasteruokalokerossa.
- Jotta varmistetaan pakasteruoan valmistajan ja jälleenmyyjän saavuttama elintarvikkeiden korkean laadun säilyminen, muista seuraavaa:
  1. Aseta pakkaukset pakastimeen niin nopeasti kuin mahdollista ostamisen jälkeen.
  2. Varmista, että pakkaus-ten sisältö on merkitty ja päivätty.
  3. Tarkista, ettei pakkaus-ten "Käytettävä ennen" ja "Parasta ennen" päivämääriä ole ohitettu.

## 5.5 Elintarvikkeiden sijoittaminen

Pakasteosaston tasot	Lukuisat pakaste-elintarvikkeet, kuten liha, kala, jäätelö, vihannekset jne.
----------------------	--

## 5.6 Pakastustiedot

Ruoat on pakastettava niin nopeasti kuin mahdollista pakastimeen laittamisen jälkeen, jotta niiden hyvä laatu säilyisi.

Ruokaa on mahdollista säilyttää pitkiä aikoja vain -18 °C asteessa tai sitä kylmemmissä lämpötiloissa.

Ruoan tuoreus säilyy useita kuukausia (pakasteena -18 °C asteessa tai sitä kylmemmissä lämpötiloissa).



Ruoka tulee jakaa annoksiin perheen päivittäisen käytön tai aterialla kuluvan määrän perusteella.



Elintarvikkeet on pakattava ilmatiiviisti niiden kuivumisen ehkäisemiseksi, vaikka niitä säilytettäisiinkin vain lyhyen aikaa.

- Välttämättömät pakkausmateriaalit:
- Kylmänkestävää teippiä
- Merkintätarroja
- Kuminauhoja
- Kynä

Pakkausmateriaalin on oltava repeämätöntä ja sen on oltava kylmyyden, kosteuden, hajun, öljyjen ja happojen kestävää.

Pakastettava ruoka ei saa joutua kosketuksiin aiemmin pakastetun ruoan kanssa, jotteivät ne pääse sulamaan osittain.



Pakastettu ruoka on käytettävä heti sulattamisen jälkeen eikä sitä saa enää pakastaa uudelleen.

## 5.7 Oven avausuunnan vaihtaminen

Jääkaapin oven avausuunnan voi vaihtaa sen mukaan missä paikassa käytät sitä. Jos haluat, että oven avausuuntaa muutetaan, soita lähimpään valtuutettuun huoltoon.

## 6. Huolto ja puhdistus

Tuotteen säännöllinen puhdistus pidentää sen käyttöikää.



**VAROITUS:** Irrota jääkaappi virtalähteestä ennen sen puhdistamista.

- Älä käytä puhdistamiseen teräviä ja hankaavia työkaluja, saippuaa, puhdistusaineita, kaasua, bensiiniä, lakkaa tai muita vastaavia aineita.
- Liuota veteen teelusikallinen karbonaattia. Kostuta liina vedessä ja purista siitä liika vesi.. Pyyhi laite liinalla ja kuivaa huolellisesti.
- Pidä huoli, ettei vettä joudu lampun suojalle tai muihin sähköisiin osiin.
- Puhdista ovi märällä liinalla. Poista jääkaapin sisältä kaikki tavarat irrottaaksesi oven ja hyllyt. Irrota hyllyt nostamalla. Puhdista ja kuivaa hyllyt ja kiinnitä ne takaisin liu'uttamalla ne paikalleen ylhäältä alaspäin.
- Älä käytä kloorattua vettä tai puhdistusaineita ulkopintojen ja kromattujen osien puhdistukseen. Kloori saa metalliosat ruostumaan.

### 6.1 Hajujen ehkäisy

Tuote on valmistettu hajuttomista materiaaleista. Elintarvikkeiden säilyttäminen väärällä tavalla ja riittämätön puhdistus saattaa kuitenkin johtaa hajujen kehittymiseen.

Jotta näin ei kävisi, puhdista sisäpuoli hiilihapotetulla vedellä 15 päivän välein.

- Pidä ruoka suljetuissa astioissa. Mikro-organismit voivat levitä sulkemattomista asioista ja aiheuttaa hajuja.
- Älä säilytä jääkaapissa vanhentuneita ja pilaantuneita elintarvikkeita.

### 6.2 Muovipintojen suojaaminen

Öljyriskeet tulee puhdistaa muovipinnoilta välittömästi, sillä ne saattavat vahingoittaa niitä.

## 7. Vianetsintä

Tarkista tämä lista, ennen kuin otat yhteyttä huoltopisteeseen. Näin säästät sekä aikaa että rahaa. Tämä luettelo sisältää yleisiä ongelmatilanteita, jotka eivät liity valmistusvirheisiin tai virheellisiin materiaaleihin. Tietyt tässä mainitut ominaisuudet, eivät ehkä koske sinun tuotettasi.

### **Jääkaappi ei toimi.**

Virtapistoke ei ole kunnolla pistorasiassa. >>> Aseta virtapistoke kunnolla pistorasiaan.

- Pistorasiaan liittyvä sulake tai pääsulake on palanut. >>> Tarkista sulakkeet.

### **Kosteuden tiivistyminen viileäkaapin sivuseiniin (MULTI ZONE, COOL, CONTROL ja FLEXI ZONE).**

- Ovi avataan liian usein >>> varo, ettet avaa laitteen ovea liian usein.
- Ympäristö on liian kostea Älä asenna tuotetta kosteisiin tiloihin.
- Nesteitä sisältävät ruoat ovat avonaisissa astioissa. >>> Nesteitä sisältävät ruoat tulee säilyttää suljetuissa astioissa.
- Laitteen ovi on jätetty auki. >>> Älä pidä jääkaapin ovea auki pitkiä aikoja.
- Termostaatti on asetettu liian alhaiseen lämpötilaan. >>> Aseta termostaatti asianmukaiseen lämpötilaan.

### **Kompressor ei toimi.**

- Äkillisen virtakatkoksen yhteydessä tai vedettäessä virtapistoke pistokkeesta ja asetettaessa se jälleen takaisin, kaasupaine tuotteen jäähdytysjärjestelmässä ei ole tasapainossa, mikä laukaisee kompressorin turvakatkaisijan. Tuote käynnistyy tämän jälkeen noin 6 minuutin kuluttua. Jos laite ei käynnisty uudelleen tämän ajan kuluttua, ota yhteyttä valtuutettuun huoltoliikkeeseen.
- Sulatus on käynnissä. >>> Tämä on normaalia täysautomaattiselle sulatuslaitteelle. Sulatus suoritetaan tietyin väliajoin.
- Laitetta ei ole kytketty verkkovirtaan. >>> Varmista, että virtapistoke on pistorasiassa.
- Lämpötilan asetus on virheellinen. >>> Valitse asianmukainen lämpötila-asetus.
- Virtaa ei ole saatavilla. >>> Laitteen toiminta jatkuu normaalisti, kun virta palautuu.

### **Jääkaapin muodostama ääni lisääntyy käytön aikana.**

- Laitteen toiminta voi vaihdella ympäristön lämpötilan vaihteluista riippuen. Tämä on normaalia, eikä kyseessä ole laitteen toimintahäiriö.

**Jääkaappi käy liian usein tai liian pitkään.**

- Uusi laite voi olla aikaisempaa suurempi. Suuremmat laitteet käyvät pidempiä aikoja.
- Huoneenlämpötila saattaa olla liian korkea. >>> Laite käy normaalisti kauemmin korkeammassa huoneenlämpötilassa.
- Laite on mahdollisesti äskettäin kytketty verkkovirtaan tai sen sisälle on laitettu uusi elintarvike. Laitteelta kestää kauemmin saavuttaa asetettu lämpötila, mikäli pistoke on äskettäin kytketty pistorasiaan tai jääkaappiin on asetettu uusi elintarvike. Tämä on normaalia.
- Laitteeseen on asetettu äskettäin suuria määriä kuumia elintarvikkeita. >>> Älä aseta kuumaa ruokaa jääkaappiin.
- Ovia on avattu usein tai niitä on pidetty kauan auki. >>> Laite käy kauemmin sen sisällä liikkuvan lämpimän ilman vuoksi. Älä avaa ovea liian usein.
- Pakastimen tai jäähdyttimen ovi saattaa olla raollaan. >>> Tarkista, että kaikki ovet on suljettu hyvin.
- Laitteen lämpötila on saatettu asettaa liian alhaiseksi. >>> Aseta korkeampi lämpötila ja odota, että laite saavuttaa asetetun lämpötilan.
- Jääkaapin tai pakastimen oven tiiviste saattaa olla likainen, kulunut, rikki tai pois paikaltaan. >>> Puhdista tai vaihda tiiviste. Mikäli tiiviste on vaurioitunut, laite saattaa käydä kauemmin pitääkseen yllä valitun lämpötilan.

**Pakastimen lämpötila on hyvin alhainen, mutta viileäkaapin lämpötila on riittävä.**

- Pakastelokeron lämpötila on säädetty hyvin alhaiseksi. >>> Aseta pakastelokeron lämpötila korkeammaksi ja tarkista uudelleen.

**Viileäkaapin lämpötila on matala, mutta pakastimen lämpötila on riittävä.**

- Viileäkaapin lämpötila on säädetty hyvin alhaiseksi. >>> Aseta viileäkaapin lämpötila korkeammaksi ja tarkista uudelleen.

**Viileäkaapissa pidetyt elintarvikkeet ovat jäässä.**

- Viileäkaapin lämpötila on säädetty hyvin alhaiseksi. >>> Aseta pakastelokeron lämpötila korkeammaksi ja tarkista uudelleen.

### **Viileäkaapin tai pakastelokeron lämpötila on liian korkea.**

- Viileäkaapin lämpötila on säädetty hyvin korkeaksi. >> Viileäkaapin lämpötila-asetus vaikuttaa pakastelokeron lämpötilaan. Vaihda jäähdyttimen tai pakastimessa matkustamon lämpötilaa ja odota kunnes osastojen avata säätää tehon tasolle.
- Ovia on avattu usein tai niitä on pidetty kauan auki. >>> Älä avaa ovea liian usein.
- Ovi saattaa olla rikki. >>> Sulje ovi kunnolla.
- Laite on mahdollisesti äskettäin kytketty verkkovirtaan tai sen sisälle on laitettu uusi elintarvike. >>> Tämä on normaalia. Laitteelta kestää kauemmin saavuttaa asetettu lämpötila, mikäli pistoke on äskettäin kytketty pistorasiaan tai jääkaappiin on asetettu uusi elintarvike.
- Laitteeseen on asetettu äskettäin suuria määriä kuumia elintarvikkeita. >>> Älä aseta kuumaa ruokaa jääkaappiin.

### **Tärinä tai ääni**

- Alusta ei ole tasainen. Jos tuote tärisee, kun sitä liikutetaan hitaasti, säädä jalustaa laitteen tasapainottamiseksi. Varmista myös, että alusta kannattaa laitteen.
- Laitteen päälle asetetut esineet saattavat aiheuttaa ääniä. >>> Poista kaikki laitteen päälle asetetut esineet.

### **Laitteesta kuuluu läikkyvän tai suihkuavan nesteen muodostamaa ääntä.**

- Tuotteen toiminta perustuu nesteen ja kaasun virtaukseen. >>> Tämä on normaalia, eikä kyseessä ole laitteen toimintahäiriö.

### **Laitteesta kuuluu puhaltavan tuulen ääni.**

- Laite käyttää jäähdytykseen tuuletinta. Tämä on normaalia, eikä kyseessä ole laitteen toimintahäiriö.

### **Laitteen sisäseinissä on kondensoitunutta kosteutta.**

- Kuuma ja kostea sää lisää jäätymistä ja kondensaatiota. Tämä on normaalia, eikä kyseessä ole laitteen toimintahäiriö.
- Ovia on avattu usein tai niitä on pidetty kauan auki. >>> Älä avaa ovia liian usein, Mikäli ovi on auki, sulje se.
- Ovi saattaa olla rikki. >>> Sulje ovi kunnolla.

### **Laitteen ulkopinnoissa tai ovien välissä on tiivistynyttä kosteutta.**

- Käyttöympäristön ilma saattaa olla kosteaa, tämä on normaalia kostealla säällä. >>> Tiivistynyt höyry haihtuu, kun kosteus vähenee.

**Laitteen sisäpuoli haisee pahalta.**

- Laitetta ei ole puhdistettu säännöllisesti. >>> Puhdista laitteen sisäpuoli säännöllisesti sienellä, lämpimällä vedellä ja hiilihapotetulla vedellä.
- Joistakin asioista ja pakkausmateriaaleista lähtee hajua. >>> Käytä hajuttomia astioita ja pakkausmateriaaleja.
- Elintarvikkeita ei ole säilytetty suljetuissa astioissa. >>> Säilytä ruoka suljetuissa astioissa. Mikro-organismit voivat levitä sulkemattomista asioista ja aiheuttaa hajuja.
- Poista vanhentuneet tai pilaantuneet elintarvikkeet.

**Ovi ei sulkeudu.**

- Elintarvikepakkaukset saattavat estää ovea sulkeutumasta. >>> Tarkista, estääkö jokin pakkaus ovea sulkeutumasta.
- Laite ole alustallaan täysin pystysuorassa asennossa. >>> Säädä jalkoja tasapainottaaksesi laitteen.
- Alusta ei ole tasainen. >>> Varmista, että alusta on tasainen ja että se kantaa laitteen painon.

**Vihanneslaatikko on juuttunut.**

- Elintarvikkeet saattavat koskettaa vetolaatikon yläosaa. >>> Tarkista, miten elintarvikkeet ovat laatikossa.



**VAROITUS:** Mikäli ongelma ei ratkea tässä osiossa annettuja ohjeita noudattaen, ota yhteyttä valtuutettuun huoltopisteeseen. Älä yritä korjata tuotetta itse.

# GRUNDIG

## NO

### Reklamasjon og servicehåndtering.

Produkter solgt til forbruker i Norge, er underlagt Lov om forbrukerkjøp. Der det inntreffer feil eller mangler som omfattes av loven innen lovens frister, utbedres dette uten omkostninger for deg. Feil eller skader som oppstår, som er brukerbetinget eller ligger utenfor leverandørens kontroll, omfattes ikke av loven. En reparasjon vil da normalt belastes bruker. Ved næringskjøp gjelder kjøpsloven.

### Grundig dekker ikke.

Feil eller mangler som har oppstått pga.

- Installasjon i strid med brukerveiledning.

- Mangelfullt vedlikehold eller behandling i strid med brukerveiledning.
- Inngrep og reparasjoner utført av uautorisert personell, eller bruk av uoriginale reservedeler.
- Unormale spenningsvariasjoner utover merkespenningen, lynnedslag, elektriske forstyrrelser eller evt. uregelmessigheter i vannforsyningen.

### Reservedeler.

Informasjon om bestilling av reservedeler finner du på: [www.grundig.no](http://www.grundig.no)

Ved bestilling av reservedeler må det opplyses om modellbetegnelse og serienummer på produktet. Denne informasjonen finnes på typeskiltet på produktet.

### Anmodning om service.

Grundig har lokale serviceverksteder over hele landet.

Ved tekniske henvendelser må følgende informasjon oppgis / fremvises:

- Navn
- Adresse
- Telefon
- Modellbetegnelse
- Serienummer
- Kjøpsdato / Kjøpskvittering
- Feilbeskrivelse

Grundig Nordic No As  
Glynitveien 25  
1400 Ski - NO

Tlf +47 815 59 590  
[hvitevareservice@grundig.com](mailto:hvitevareservice@grundig.com)  
[www.grundig.no](http://www.grundig.no)

## DK

### Reklamation og servicehåndtering

Produkter solgt til forbruker i Danmark, er underlagt lov om forbrukerkjøp. Om der oppstår feil eller mangler der er omfattet af loven indenfor de givne garantifrister, udbedres disse uden omkostninger. Dækningen forudsætter brug i normal privat husholdning.

Fejl eller skader der er brugsbetingede eller ligger udenfor leverandørens kontrol omfattes ikke af loven. En reparation vil da normalt belastes brugeren.

Grundig dække **ikke**.

Fejl eller mangler som er opstået pga.

- Installasjon i strid med brukerveiledning.

- Mangelfuld vedligehold eller behandling i strid med brugervejledning.
- Indgreb og reparationer udført af uautoriseret personel, eller brug af uoriginale reservedele.
- Unormale spændingsvariationer lynnedslag, elektriske forstyrrelser eller evt. uregelmæssigheder i vandforsyningen.

### Reservedele.

Information om bestilling af reservedele finder du på: [www.grundig.dk](http://www.grundig.dk)

Ved bestilling af reservedele må modelbetegnelse og serienummer på produktet oplyses. Denne information findes på typeskiltet på produktet.

### Anmodning om service.

Grundig har lokale serviceværksteder over hele landet.

Ved tekniske henvendelser må følgende information opgives / fremvises:

- Navn
- Adresse
- Telefon
- Modelbetegnelse
- Serienummer
- Kjøpsdato / Købskvittering
- Fejlbeskrivelse

Grundig Nordic No As  
Glynitveien 25  
1400 Ski - NO

Tlf +45 70 80 87 77  
[hvidevareservice@grundig.com](mailto:hvidevareservice@grundig.com)  
[www.grundig.dk](http://www.grundig.dk)



# GRUNDIG

## SE

### Reklamation och servicehantering.

Produkter som sålts till konsumenter i Sverige omfattas av lagen om konsumentköp. Om det förekommer fel eller brister som omfattas av lagen om lagstadgade tidsfrister sker reparation utan kostnad för konsument. Defekter eller skador som uppstår, som är användarrelaterade eller ligger utanför leverantörens kontroll omfattas inte av lagen. En ev reparation kommer då normalt att bekostas av användaren. Vid näringsköp gäller köplagen.

Grundig täcker inte.

Skador eller defekter som uppstått pga.

- Installation i oenlighet med tillverkarens anvisning.

- Bristande underhåll eller behandling som strider mot bruksanvisningen.
- Ingrepp eller reparationer utförd av icke behörig personal, eller användningen av icke godkända reservdelar.
- Onormala spänningsvariationer utöver markspänning, blixtnedslag, elektriska störningar eller oegentligheter med vattenförsörjning.

### Reservdelar.

Information för beställning av reservdelar finner du på: [www.grundig.se](http://www.grundig.se)

Vid beställning av reservdelar måste modell samt serienummer på produkt uppges. Denna information finns på typskylten av produkten.

Servicefrågor.

Grundig har lokala serviceverkstäder över hela landet.

Vid tekniska frågor måste följande information uppges / visas:

- Namn
- Adress
- Telefon
- Modell
- Serienummer
- Köpekvitto / Kvittokopia
- Felbeskrivelse

Grundig Nordic AB  
Esbogatan 18  
164 94 Kista - SE

Tlf +46 (0)770 456 330  
[vitvaruservice@grundig.com](mailto:vitvaruservice@grundig.com)  
[www.grundig.se](http://www.grundig.se)

## FI

### Reklamaatiot ja huolto:

Suomessa kuluttajalle myydyt tuotteet kuuluvat kuluttaja-suojalain piiriin. Grundig kattaa korjauskustannukset valmistus- ja materiaalivehissä viitaten kyseisen maan voimassa oleviin säännöksiin. Edellytyksenä, on että tuote on ostettu uutena Suomessa. Lisäksi edellytetään, että korjaus suoritetaan valtuutetulla huoltoliikkeellä. Edellytämme, että laite ei ole muussa kuin yksityisessä kotikäytössä.

### Grundig ei kata:

Vaurioita tai vikoja jotka johtuvat esim.

- Asennus ja käyttö on tehty käyttöohjeiden vastaisesti.

- Vian tai puutteen takia korjausta, jos se on seurausta virheellisestä asennuksesta tai sijoituspaikasta.
- Korjausta, joka on seurausta muiden kuin valtuutetun huoltajan korjauksesta.
- Vikoja, jotka ovat seurausta tulipalosta, tulvista tai vastaavista (force majeure).
- Korjauksia tai vikoja jotka ovat seurausta ukkosesta, sähkö- tai vaurioista, jännite vaihteluista tai talon sähkö- ja vesiasennuksista.

### Varaosat:

Ohjeet varaosien tilaamiseen löydät kotisivuiltamme: [www.grundig.fi](http://www.grundig.fi)

Varaosia tilattaessa on ilmoitettava laitteen malli sekä sarjanumero. Mainitut tiedot löytyvät tuotteen tyyppimerkistä.

Huoltoihin liittyvät kysymykset:

Grundigilla on koko maata kattava huoltoliikeverkosto:

Huoltoon liittyvissä kysymyksissä seuraavat tiedot ovat tärkeät ilmoittaa:

- Nimi
- Osoite
- Puhelin
- Malli
- Sarjanumero
- Kuitti / Kuittikopio
- Vian kuvaus

Grundig Nordic AB  
Esbogatan 18  
164 74 Kista - SE

Puh +358 (0) 800 152 152

[kodinkonehuolto@grundig.com](mailto:kodinkonehuolto@grundig.com)  
[www.grundig.fi](http://www.grundig.fi)

## Notes



