



REFRIGERATOR

USER INSTRUCTIONS

GKN 16822
GKN 16822 X
GKN 16824
GKN 16824 X
GKN 16828 F
GKN 16828 FX
GKN 16828 FB
GKNS168S20F
GKNE168E20F
GKNS168S20FX
GKNE168E20FX

FIN

Sisältö

1. Turvallisuutta ja ympäristöä koskevia ohjeita	3
1.1. Yleiset turvallisuusohjeet ...	3
1.1.1 HC-varoitus	5
1.1.2 Mallit, joissa on vedenannostelija	5
1.2. Käyttötarkoitus.....	5
1.3. Lasten turvallisuus	5
1.4. WEEE-direktiivin noudattaminen ja jätteiden hävittäminen.....	6
1.5. Yhdenmukaisuus RoHS-direktiivin kanssa.....	6
1.6. Pakkauksen tiedot	6
2. Jääkaappi/pakastin	7
3. Asennus	8
3.1 Sopiva asennussijainti	8
3.2 Muovikiilojen asentaminen.....	9
3.3 Sähkökytkennät	9
3.4 Lamppu	9
4. Valmistelut	10
4.1 Energian säästötoimet.....	10
4.2 Ensimmäinen käyttö	11

5. Laitteen käyttäminen	12
5.1 Merkkivalopaneeli.....	12
5.2 Kaksoisjäähdytysjärjestelmä	14
5.3 Tuoreen ruoan pakastaminen	15
5.4 Pakastetun ruoan säilytys-suositukset	16
5.5 Elintarvikkeiden sijoittaminen.....	17
5.6 Pakastustiedot	17
5.7 Oven avausuunnan vaihtaminen	18
5.8 Ovi avoinna- varoitus	18
5.9 Tuoreruokaosastoa koskevia suosituksia.....	18
5.10 Sininen valo.....	18
5.11 Kosteussäädön omaava vihanneslokeri (ikituore)	18
6. Huolto ja puhdistus	20
7. Vianetsintä	21

Lue tämä käyttöopas ensin!

Hyvä asiakas,

toivomme, että nykyaikaisissa tuotantolaitoksissamme valmistettu ja erittäin tarkan laadunvalvontaprosessin läpäissyt tuote toimii käytössäsi mahdollisimman tehokkaasti.

Siksi toivomme, että luet huolellisesti koko käyttöoppaan ennen jääkaapin käyttöönottoa, ja säilytät oppaan helposti saatavilla tulevaa käyttöä varten.

Tämä käyttöopas

- Auttaa käyttämään laitetta nopeasti ja turvallisesti.
 - Lue käyttöopas ennen laitteen asennusta ja käyttöä.
 - Noudata ohjeita, erityisesti turvallisuutta koskevia.
 - Säilytä käyttöopas helposti saatavilla olevassa paikassa, sillä voit tarvita sitä myöhemmin.
 - Lue myös muut tuotteen mukana tulleet asiakirjat.
- Huomaa, että tämä käyttöopas voi soveltua myös muihin malleihin.

Symbolit ja niiden kuvaus

Tässä käyttöoppaassa käytetään seuraavia symboleja:

	Tärkeitä tietoja tai hyödyllisiä käyttövihjeitä.
	Varoitus hengelle ja omaisuudelle vaarallisista olosuhteista.
	Varoitus sähköjännitteestä.
	Tuotteen pakkausmateriaalit on valmistettu kierrätettävistä materiaaleista kansallisten ympäristösäädösten mukaisesti.

1. Turvallisuutta ja ympäristöä koskevia ohjeita

Tämä osio sisältää tarvittavat turvallisuusohjeet vammojen ja materiaaalisten vahinkojen välttämiseksi. Näiden ohjeiden noudattamatta jättäminen mitätöi tuotetakuun.

Käyttötarkoitus

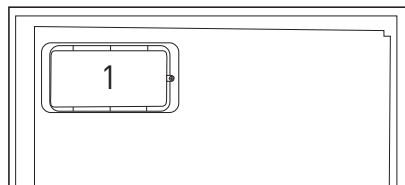
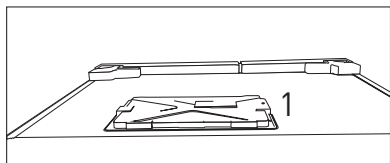
- Tämä tuote on suunniteltu
- sisätiloihin ja suljettuihin tiloihin kuten koteihin,
- suljettuihin työskentely-ympäristöihin, kuten myymälöihin ja toimistoihin,
- suljettuihin majoitustiloihin kuten maataloille, hotelleihin ja pensioaatteihin.
- Tuotetta ei saa käyttää ulkona.

1.1. Yleiset turvallisuusohjeet

- Tätä laitetta ei ole tarkoitettu sellaisten henkilöiden (mukaan lukien lapset) käyttöön, joiden fyysiset, sensoriset tai henkiset kyvyt eivät ole riittäviä tai joilta puuttuu kokemusta ja tietoa laitteen käyttämiseksi, ellei heitä ohjata vastuullisen henkilön toimesta. Lapset eivät saa leikkiä tämän laitteen kanssa.
- Jos laitteessa ilmenee toimintahäiriö, irrota laite virtalähteestä.
- Irrotettuasi laitteen virtalähteestä, odota vähintään 5 minuuttia ennen kuin kytket sen takaisin kiinni virtalähteeseen. Irrota laite virtalähteestä, kun sitä ei käytetä. Älä koske

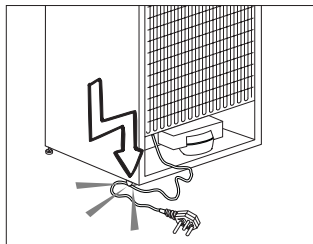
liittimeen märin käsin! Älä irrota laitetta virtalähteestä johdosta vetämällä, vaan tartu aina pistotulppaan.

- Älä kytke pistoketta pistorasiaan, mikäli se on irtonainen.
- Irrota laite virtalähteestä asennuksen, huollon, puhdistuksen ja korjauksen ajaksi.
- Jos tuotetta ei käytetä vähään aikaan, irrota pistoke pistorasiasta ja poista elintarvikkeet sen sisältä.
- Älä käytä höyryä tai höyrytettyjä puhdistusaineita jääkaapin puhdistamiseen tai jään sulattamiseen sen sisältä. Höyry voi päästä sähköistetyille alueille ja aiheuttaa oikosulun tai sähköiskun!
- Älä pese laitetta suihkuttamalla tai kaatamalla vettä sen päälle! Sähköiskun vaara!
- Älä koskaan käytä tuotetta jos osa tuotteen edessä tai takana, missä elektroninen piirilevy sijaitsee on auki (elektronisen piirilevyn suojus) (1).



- Jos laitteessa ilmenee vikoja, sitä ei tule käyttää sähköiskuvaaran vuoksi. Ota yhteyttä valtuutettuun huoltopisteeseen ennen mitään toimenpiteitä.
- Liitä laite maadoitettuun pistorasiaan. Maadoitus tulee suorittaa valtuutetun sähköasentajan toimesta.
- Jos tuotteessa on LED-valot, ota yhteyttä valtuutettuun huoltopisteeseen niiden vaihtamiseksi tai mikäli niissä ilmenee häiriöitä.
- Älä koske pakastettuun ruokaan märin käsin! Se voi tarttua kiinni käsiisi!
- Älä aseta nesteitä sisältäviä pulloja tai tölkkejä pakastelokeroon. Ne voivat roiskua ulos!
- Aseta nesteet jääkaappiin pystyasennossa suljettuasi ensin korkit tiukasti kiinni.
- Älä suihkuta helposti syttyviä aineita tuotteen lähellä, koska se saattaa syttyä tuleen tai räjähtää.

- Älä säilytä herkästi syttyviä materiaaleja ja syttyviä kaasuja (spray-pulloja yms.) sisältäviä tuotteita jääkaapissa.
- Älä aseta nesteitä sisältäviä astioita laitteen päälle. Sähköiselle osalle osuva roiskuva vesi voi aiheuttaa sähköiskun ja tulipalon vaaran.
- Laitteen altistuminen sateelle, lumelle, auringonvalolle tai tuulelle aiheuttaa sähköisen vaaran. Älä siirrä laitetta ovenkahvasta vetämällä. Kahva saattaa irrota.
- Varo, ettei kätesi tai muu vartalonosasi joudu puristuksiin laitteen sisällä olevien liikkuvien osien väliin.
- Älä nojaa tai astu oven, vetimien tai jääkaapin muiden vastaavien osien päälle. Tämä voi aiheuttaa laitteen kaatumisen ja osien vaurioitumisen.
- Varo, ettet astu virtajohdon päälle.



1.1.1 HC-varoitus

Mikäli laitteessa on jäähdytysjärjestelmä, joka käyttää R600a-kaasua, varo vahingoittamasta jäähdytysjärjestelmää ja sen putkea käyttäessäsi ja siirtäessäsi sitä. Tämä kaasu on helposti syttyvää. Jos jäähdytysjärjestelmä on vahingoittunut, pidä laite etäällä herkästi syttyvistä aineista ja tuuleta huone heti.



Sisäpuolella, vasemmalla olevassa merkissä on ilmoitettu laitteen käyttämän kaasun tyyppi.

1.1.2 Mallit, joissa on vedenannostelija

- Kylmän veden tulopaineen tulee olla enintään 90 psi (6.2 baria). Mikäli vedenpaine ylittää 80 psi (5,5 baria), käytä vesijohtojärjestelmässä paineenrajoitusventtiiliä. Mikäli et tiedä, miten vedenpaine mitataan, pyydä apua putkiasentajalta.
- Mikäli järjestelmässäsi on paineiskun vaara, käytä asennuksessa paineiskunestolaitetta. Kysy neuvoa putkiasentajalta, mikäli et tiedä, liittykö järjestelmäsi paineiskun vaara.
- Älä asenna kuuman veden tuloon. Suorita putkien jäätymisen estämiseksi tarvittavat varotoimet.

Käytettävän veden lämpötilan tulee olla vähintään 0,6 °C ja enintään 38 °C.

- Käytä vain juomavettä.

1.2. Käyttötarkoitus

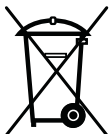
- Tämä tuote on tarkoitettu kotitalouskäyttöön. Sitä ei ole tarkoitettu kaupalliseen käyttöön.
- Tuotetta tulee käyttää vain elintarvikkeiden varastointiin.
- Älä säilytä jääkaapissa herkkiä tuotteita, jotka vaativat säädelyä lämpötilaa (rokotteet, lämpöherkät lääkkeiden, lääkeaineet jne.).
- Valmistaja ei vastaa mistään vahingoista, jotka ovat aiheutuneet laitteen virheellisestä tai varomattomasta käsittelystä.
- Alkuperäiset varaosat toimitetaan 10 vuotta ostopäivämäärästä laskettuna.

1.3. Lasten turvallisuus

- Säilytä pakkausmateriaalit lasten ulottumattomissa.
- Älä anna lasten leikkiä laitteella.
- Jos tuotteen ovessa on lukko, säilytä avain lasten ulottumattomissa.

1.4. WEEE-direktiivin noudattaminen ja jätteiden hävittäminen

Tämä tuote täyttää EU:n WEEE-direktiivissä (2012/19 / EU) asetetut vaatimukset. Tässä tuotteessa on sen sähkö- ja elektroniikkalaiteromuluokan (WEEE) ilmaiseva symboli.



Tämä tuote on valmistettu laadukkaista osista ja materiaaleista, jotka voidaan käyttää uudelleen ja ne soveltuvat kierrätykseen. Älä hävitä käytöstä

poistettua laitetta kotitalousjätteen ja muun jätteen seassa. Toimita se sähkö- ja elektroniikkalaitteiden keräyspisteeseen. Lisätietoja keräyspisteistä saat paikallisilta viranomaisilta.

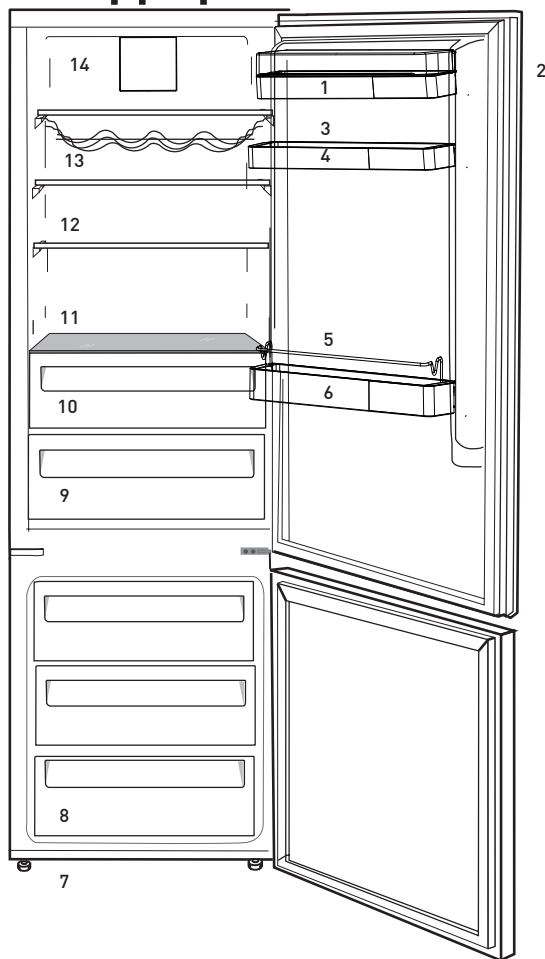
1.5. Yhdenmukaisuus RoHS-direktiivin kanssa

- Tämä tuote täyttää EU:n WEEE-direktiivissä (2011/65 /EU) asetetut vaatimukset. Se ei sisällä direktiivissä määriteltyjä haitallisia ja kiellettyjä aineita.

1.6. Pakkauksen tiedot

- Tuotteen pakkausmateriaalit on valmistettu kierrätettävistä materiaaleista kansallisten ympäristösäädösten mukaisesti. Älä hävitä pakkausmateriaaleja kotitalousjätteiden tai muiden jätteiden seassa. Toimita ne paikallisten viranomaisten nimeämään pakkausmateriaalien keräyspisteeseen.

2. Jääkaappi/pakastin



- | | |
|-------------------------|------------------------------------|
| 1. Maitotuoteosastot | 8. Pakastelokero |
| 2. Näyttötaulu | 9. Vihanneslokero |
| 3. Kananmunalokero | 10. Jäähdytyslokero |
| 4. Säädetävät ovihyllyt | 11. Jäähdytyslokeron kansi ja lasi |
| 5. Pullohylly | 12. Säädetävät hyllyt |
| 6. Suojaristikko | 13. Viinikellari |
| 7. Säädetävät etujalat | 14. Tuuletin |



Tämän ohjekirjan kuvitus on perustuu mallikuviin, eikä ehkä vastaa täysin todellista tuotetta. Jos jokin osa puuttuu ostanastasi tuotteesta, osan kuvaus koskee muita malleja.

3. Asennus

Pyydä lähintä valtuutettua huoltoedustajaa asentamaan laite. Jotta laite on käyttövalmis, varmista että sähköasennukset ovat asianmukaiset ennen valtuutetun huoltoedustajan kutsumista. Jollei sähköasennus täytä vaatimuksia, pyydä valtuutettua sähköasentajaa tekemään tarvittavat asennukset.



Asennuksen sijaintipaikan ja sähköasennusten valmistelu on asiakkaan vastuulla.



Tuote ei saa olla pistorasiaan kytkettynä asennuksen aikana. Se voi aiheuttaa vaaran, joka voi johtaa kuolemaan tai vakavaan loukkaantumiseen.



VAROITUS: Jätä asennus- ja huoltotoimenpiteet aina valtuutetun huoltoedustajan tehtäväksi. Valmistaja ei ole vastuussa vahingoista, joita saattaa aiheutua valtuuttamattomien henkilöiden suorittamista toimenpiteistä.



VAROITUS: Tarkista ennen asennusta silmämääräisesti, ettei laitteessa ole vikoja. Jos sellaisia on, älä asenna laitetta. Vialliset laitteet aiheuttavat turvallisuusriskin.



Varmista, ettei virtajohto ole joutunut puristuksiin, kun laite työnnetään takaisin paikalleen asennuksen tai puhdistuksen jälkeen.

3.1 Sopiva asennussijainti



VAROITUS: Jos laitteen asennustilan ovi on liian kapea, ettei laitetta saa sisään kokonaisuena, laitteen ovet on irrotettava ja laite on käännettävä sivuittain, että se saa sisään.

- Valitse sijainti, jossa laitteen käyttö on mukavan vaivatonta.
- Jääkaappi/pakastin on asennettava vähintään 30 cm:n etäisyydelle lämmönlähteistä, kuten keittotasosta, liesistä, keskuslämmityksestä ja uunista sekä vähintään 5 cm:n päähän sähköliedestä. Laitetta ei saa altistaa suoralle auringonvalolle tai pitää kosteissa tiloissa asennuksen jälkeen.
- Jääkaapin ympärillä on oltavaa tilaa kunnolliselle tuuletukselle, jotta laite toimisi tehokkaasti. Jos jääkaappi/pakastin asetetaan seinän syvennykseen, väliä kattoon ja seiniin on jätävä vähintään 5 cm.
- Älä sijoita laitetta pehmeille materiaaleille kuten ryijylle tai matolle.
- Aseta jääkaappi/pakastin tasaiselle lattiapinnalle tärinän ehkäisemiseksi.

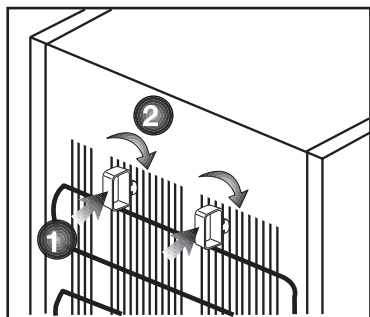
- Laitetta voi käyttää ympäröivän lämpötilan ollessa -5 °C – +43°C.



Jos kaksi jääkaappi/pakastina asennetaan rinnakkain, niiden väliin on jätettävä tilaa vähintään 4 cm.

3.2 Muovikiilojen asentaminen

Muovikiiloja käytetään lisäämään laitteen ja takaseinän välistä etäisyyttä, jotta ilma kiertää paremmin. Aseta kaksi muovikiilaa takaosan tuuletusaukon kanteen, kuten kuvassa on näytetty. Asenna kiilat irrottamalla ruuvit laitteesta ja käytä kiilojen kanssa samassa pussissa toimitettuja ruuveja.



3.3 Sähkökytkennät

Liitä tuote maadoitettuun, sulakkeella suojattuun pistorasiaan, ja noudata tyyppikilven merkintöjä. Yrityksemme ei ole vastuussa vahingoista, joita ilmenee, jos tuotetta käytetään ilman paikallismääräysten mukaista maadoitusta.

- Liitännän on oltava kansallisten määräysten mukainen.
- Virtajohton pistokkeen on oltava helposti saatavilla asennuksen jälkeen.
- Jännite ja sallittu sulake tai katkaisusuoja on merkitty tuotteen sisälle kiinnitettyyn tyyppikilpeen. Jos talouden sulakkeen tai katkaisijan virta-arvo ei vastaa tyyppikilven arvoa, pyydä valtuutettua sähkömiestä asentamaan sopiva sulake.
- Määritetyn jännitteen on oltava sama kuin sähköverkolla.
- Älä tee liitäntöjä jatkojohdoilla tai jakorasioilla.



VAROITUS:

Vahingoittunut virtajohto on jätettävä valtuutetun huoltoedustajan vaihdettavaksi.



VAROITUS:

Jos tuotteessa on vika, sitä ei saa käyttää, ennen kuin valtuutettu huoltoedustaja on korjannut sen. Sähköiskun vaara!

3.4 Lamppu

Älä yritä korjata valoa itse vaan pyydä valtuutettua huoltoasentajaa vaihtamaan LED-valot, jos ne eivät syty tai ovat epäkunnossa. Tämän kodinkoneen valaisin/valaisimet eivät sovellu huoneen valaisemiseen. Valaisimen tarkoitus on auttaa käyttäjää sijoittamaan elintarvikkeet jääkaappiin/pakastimeen on turvallisella ja mukavalla tavalla.

4. Valmistelut

4.1 Energian säästötoimet



Jääkaapin liittäminen sähköenergian säästöjärjestelmiin on vaarallista, sillä se voi aiheuttaa tuotteelle vahinkoa.

- Älä jätä jääkaapin ovea auki pitkäksi aikaa. Kun ovet ovat auki, lämmintä ilmaa virtaa jääkaappi/pakastinin/pakastimeen ja laite käyttää enemmän energiaa ruokien jäähdyttämiseen.
- Älä laita lämpimiä ruokia tai juomia jääkaappi/pakastinin.
- Älä ylikuormita jääkaappi/pakastina. Jäähdytyskapasiteetti heikkenee, kun sisäpuolen ilmankierto estyy.
- Älä sijoita jääkaappi/pakastina suoralle auringonvalolle alttiiseen sijaintiin. Jääkaappi/pakastin on asennettava vähintään 30 cm:n etäisyydelle lämmönlähteistä, kuten keittotasoista, liesistä, keskuslämmityksestä ja uunista sekä vähintään 5 cm:n päähän sähköliedestä.
- Huolehdi, että säilytät elintarvikkeita jääkaapissa suljetuissa astioissa.

- Voit täyttää jääkaappi/pakastinin pakasteosaston täyteen ruokaa irrottamalla pakastinlokeron lokerikot. Jääkaapin ilmoitettu energiankulutusarvo on määritetty, kun pakastinlokeron laatikot ja ylälokeron läppä on poistettu ja tiettyä ritilähyllyä käytetään ja jääkaapin sisällä on enimmäismäärä elintarvikkeita. Vaaraa ei ole käytettäessä hyllyä tai vetolaatikkoo, joka soveltuu pakastettavien elintarvikkeiden kokoon ja muotoon.
- Pakastetun ruoan sulattaminen jääkaappi/pakastinosastossa säästää sekä energiaa että säilyttää ruoan laadun.
- Älä tuki pakastimen tuulettimen ritilää asettamalla ruokia sen eteen.



Jääkaapin sijoitushuoneen lämpötilan on oltava vähintään -5 °C. Jääkaapin käyttöä kylmemmissä olosuhteissa ei suositella.



Jääkaapin sisäpuoli on puhdistettava huolella.



Jos kaksi jääkaappi/pakastina asennetaan rinnakkain, niiden väliin on jätettävä tilaa vähintään 4 cm.

4.2 Ensimmäinen käyttö

Tarkista ennen tuotteen käynnistämistä, että kaikki valmistelut on tehty osien "Tärkeitä turvallisuutta ja ympäristöä koskevia ohjeita" ja "Asennus" mukaan.

- Puhdista jääkaapin sisäpinnat, kuten on suositeltu osassa "Ylläpito ja puhdistus". Tarkista ennen laitteen käyttöönottoa, että laitteen sisäpuoli on kuiva.
- Liitä jääkaapin virtajohto maadoitettuun seinäpistorasiaan. Kun ovi avataan, sisätilan valo syttyy.
- Käytä jääkaappi/pakastina 6 tunnin ajan asettamatta sisään ruokia äläkä avaa ovea, jollei se ole aivan välttämätöntä.



Sellainen täyttö aiheuttaa korkeamman energiankulutuksen ja pahentaa laitteen pakastimen suorituskykyä.



Kuulet melua, kun kompressori käynnistyy. Jäähdytysjärjestelmään suljetut nesteet ja kaasut voivat myös aiheuttaa jonkin verran ääntä silloinkin, kun kompressori ei ole käynnissä. Se on aivan normaalia.

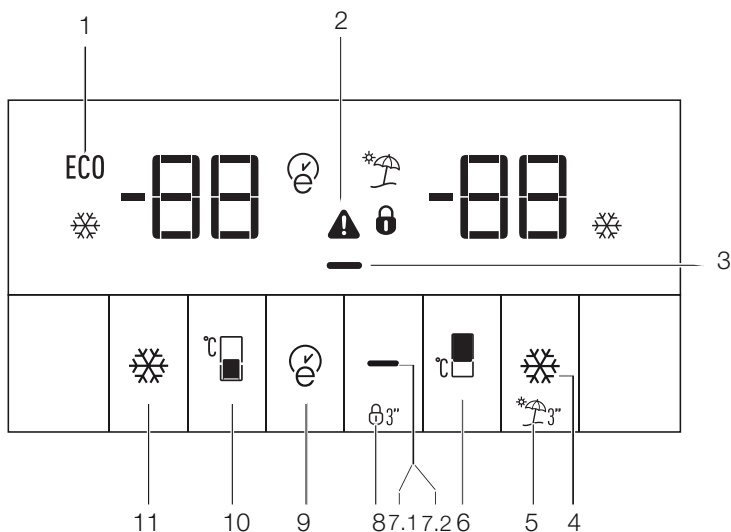


Jääkaapin etureunat voivat tuntua lämpimiltä. Tämä on normaalia. Näiden alueiden on suunniteltu olevan lämpimiä kondensaation estämiseksi.

5. Laitteen käyttäminen

5.1 Merkkivalopaneeli

Merkkivalopaneelilla voit asettaa lämpötilan ja asettaa muita laite toimintoja avaamatta jääkaapin ovea. Paina toimintoasetuksissa kuvauksia vastaavia painikkeita.



1. Eko-tila

Tämä kuvake syttyy, kun pakastinosaston lämpötilaksi on asetettu -18°C , joka on kaikkein taloudellisin asetusarvo. (ECO). Taloudellisen käytön merkkivalo sammutetaan, kun pikajäähdytys- tai pikapakastustoiminnot ovat valittuna.

2. Sähkökatkon / korkean lämpötilan / virhevaroituksen merkkivalo

Merkkivalo (⚠) syttyy laitteen sähkökatkon, korkean lämpötilan tai virhevaroitusten aikana. Pidempään kestävien sähkökatkojen aikana pakastinosaston saavuttama korkein lämpötila vilkkuu digitaalisessa näytössä. Sammuta



Tämän ohjekirjan kuvitus on perustuu mallikuvuihin, eikä ehkä vastaa täysin todellista tuotetta. Jos jokin osa puuttuu ostamastasi tuotteesta, osan kuvaus koskee muita malleja.

hälytys painamalla hälytyksen sammutuspainiketta (—), kun olet tarkistanut pakastinosastossa olevat elintarvikkeet.

Katso tarkemmin käyttöoppaan kohdasta vianetsinnän suositushjeet, jos huomaat että tämä merkkivalo palaa.

3. Energiansäästötoiminto (näytön sammuttaminen):

Jos laitteen ovia pidetään pitkään kiinni, energiansäästötoiminto aktivoituu automaattisesti ja energiansäästösymboli syttyy palamaan. Energiansäästötoiminnon ollessa aktiivinen kaikki näytön kuvakkeet, paitsi energiansäästökuvake, sammuvat. Kun energiansäästötoiminto on aktiivinen, ja jotain painiketta painetaan tai ovi avataan, energiansäästötoiminto perutaan ja näytön kuvakkeet palaavat normaaleiksi.

4. Pikajäähdytys

Pikajäähdytyksen merkkivalo (❄️) Pikajäähdytyksen merkkivalo syttyy pikajäähdytyksen ollessa päällä ja jääkaappiosaston lämpötila näyttää 1. Voit peruuttaa tämän toiminnon painamalla Quick Cooling-painiketta uudelleen. Pikajäähdytyksen merkkivalo sammuu ja pakastin palaa normaaliasetuksiin. Pikajäähdytys perutaan automaattisesti 1 tunnin kuluessa, ellei peru sitä manuaalisesti. Jos haluat jäähdyttää suuria määriä tuoreita elintarvikkeita, paina pikajäähdytyspainiketta, ennen kuin laitat elintarvikkeita jääkaappiosastoon.

5. Loma-toiminto

Kytkeäksesi lomatoiminnon päälle, paina painiketta nro. (4) (🏠) 3 sekunnin ajan, jolloin lomatilán merkkivalo syttyy. Kun lomatoiminto on aktiivinen, jääkaappiosaston lämpötilán ilmaisimessa näkyy "- -", eikä jääkaappiosaston jäähdytystä suoriteta. Toiminto ei sovi ruoan säilyttämiseen viileässä tilassa. Muita osastoja jäähdytetään omien lämpötila-asetustensa mukaisesti. Peruuttaaksesi tämän toiminnon paina **loma toiminto** painiketta uudelleen.

6. Jääkaappiosaston lämpötila-asetus

Painaessasi painiketta nro. (5) voit asettaa jääkaappiosaston lämpötila-arvoksi 8,7,6,5,4,3,2 tai 1 (📺).

7.1. Energiansäästötoiminto (näyttö sammutettu):

Energiansäästötoiminnon kuvake (—) syttyy ja energiansäästötoiminto kytkeytyy päälle painaessasi tätä painiketta (—). Energiansäästötoiminnon ollessa aktiivinen kaikki näytön kuvakkeet, paitsi energiansäästökuvake, sammuvat. Kun energiansäästötoiminto on aktiivinen, ja jotain painiketta painetaan tai ovi avataan, energiansäästötoiminto perutaan ja näytön kuvakkeet palaavat normaaleiksi. Energiansäästötoiminnon kuvake sammuu ja energiansäästötoiminto sammuu painaessasi tätä painiketta (—) uudelleen.

7.2. Hälytys pois -varoitus:

Jos annetaan sähkökatkoksen / korkean lämpötilan hälytys, sammuta hälytys painamalla hälytyksen sammutuspainiketta, kun olet tarkistanut pakastinosastossa olevat elintarvikkeet.

8. Näppäinlukko

Paina näppäinlukon (🔒) painiketta yhtä aikaa 3 sekuntia. Näppäinlukon valo (💡) syttyy ja näppäinlukkotoiminto on aktiivinen. Painikkeet eivät toimi, jos näppäinlukkotila on aktiivinen. Paina näppäinlukon painiketta jälleen yhtä aikaa 3 sekuntia. Näppäinlukon kuvake sammuu ja näppäinlukkotoiminnosta poistutaan.

Paina **näppäinlukko**-painiketta, jos haluat estää jääkaapin lämpötilan muuttamisen (🔒).

9. Eko-sumea -toiminto

Pidä Eko fuzzy -painiketta painettuna 1 sekunnin ajan aktivoiaksesi eko fuzzy -toiminnon. Jääkaappi toimii taloudellisimmalla asetuksella vähintään 6 tunnin kuluessa ja taloudellisen käyttötilan ilmaisin palaa toiminnon ollessa käytössä (🌿). Pidä Eko fuzzy -painiketta painettuna 3 sekunnin ajan poistaaksesi eko fuzzy -toiminnon käytöstä.

Merkkivalo palaa 6 tunnin ajan, kun eko fuzzy on aktivoitu.

10. Pakastinosaston lämpötila-asetus

Lämpötila-asetus pakastinosastoa varten. Paina painiketta nro. 9 asettaaksesi pakastinosaston lämpötilan -18, -19, -20, -21, -22, -23 tai -24 asteeseen.

11. Pikapakastus

Paina painiketta nro. (10) pikapakastusta varten, jolloin pikapakastuksen merkkivalo (❄️) syttyy. Pikapakastuksen merkkivalo syttyy pikapakastuksen ollessa päällä ja jääkaappiosaston lämpötila näyttää -27. Voit peruuttaa tämän toiminnon painamalla Quick Freeze-painiketta (❄️) uudelleen. Pikapakastuksen merkkivalo sammuu ja pakastin palaa normaaliasetuksiin. Pikapakastustoiminto perutaan automaattisesti 24 tunnin kuluessa, ellei sitä manuaalisesti. Jos haluat pakastaa suuria määriä tuoreita elintarvikkeita, paina pikapakastuspainiketta, ennen kuin laitat elintarvikkeet pakastusosastoon.

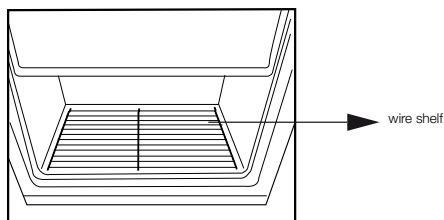
5.2 Kaksoisjäähdytysjärjestelmä

Jääkaappi/pakastin on varustettu kolmella erillisellä jäähdytysjärjestelmällä, jotka jäähdyttävät tuoreruokaosaston, pakastinosaston ja monialueosaston. Sillä tavoin tuoreruokaosaston ja pakastinosaston ilma ja hajut eivät sekoitu keskenään. Näiden kahden erillisen jäähdytysjärjestelmän ansiosta jäähdytysnopeus on huomattavasti suurempi kuin muilla jääkaapeilla. Lisäksi säästetään energiaa, sillä sulatus tapahtuu erikseen.

5.3 Tuoreen ruoan pakastaminen


- Kääri ruoka tuorekelmuun tai aseta kannelliseen astiaan ennen jääkaappi/pakastinin asettamista.
- Lämpimän ruoan ja juomien on annettava jäähtyä huonelämpötilaan ennen jääkaappi/pakastinin asettamista.
- Pakastettavan ruoan tulee olla tuoretta ja hyvälaatuista.
- Ruoka tulee jakaa annoksiin perheen päivittäisen käytön tai aterialla kuluvan määrän perusteella.
- Elintarvikkeet on pakattava ilmatiiviisti niiden kuivumisen ehkäisemiseksi, vaikka niitä säilytettäisiinkin vain lyhyen aikaa.
- Pakkausmateriaalin on oltava repeämätöntä ja sen on oltava kylmyyden, kosteuden, hajun, öljyjen ja happojen kestävä sekä ilmatiivistä. Lisäksi pakkauksen on oltava tiukasti suljettu ja valmistettu helppokäyttöisestä materiaalista, joka sopii pakastuskäyttöön.
- Vältä sekoittamasta jo pakastettuja ja pakastamattomia ruokia. (Ne eivät saa joutua kosketuksiin aiemmin pakastetun ruoan kanssa, jotteivät ne pääse sulamaan osittain.)

- Pakastettu ruoka on käytettävä heti sulattamisen jälkeen eikä sitä saa enää pakastaa uudelleen.
- Älä pakasta liian isoja määriä kerralla. Ruoan laatu säilyy parhaiten, kun se pakastetaan kokonaan niin nopeasti kuin mahdollista.
- Lämpimän ruoan sijoittaminen pakastusosaan aiheuttaa sen, että jäähdytysjärjestelmä toimii jatkuvasti kunnes ruoka on kokonaan jäähtynyt.
- Pakastetun ruoan enimmäissäilytystila saadaan aikaan, kun pakasteosaston lokeroita ja ylähyllyn suojusta ei käytetä. Laitteen energia kulutus on ilmoitettu pakastinosaston ollessa täytetty kokonaan ilman pakasteosaston lokeroita ja ylähyllyn suojusta. Käytä pakastelokeron pohjalla ritilähyllä, jolloin energiankulutus on optimaalinen.
- Suositus on, että käytät pakastimen ylätasoa elintarvikkeiden alustavaan pakastamiseen.



Pakastelokeron asetus	Jääkaappi/ pakastinosaston asetus	Selitykset
-18 °C	4°C	Tämä on normaali suositeltu asetus.
-20, -24 tai -24 °C	4°C	Näitä asetuksia suositellaan, kun ympäröivä lämpötila on yli 30 °C.
Pikapakastus	4°C	Käytä tätä, kun haluat pakastaa ruokasi nopeasti. Jääkaappi/pakastin palaa aikaisempaan tilaansa, kun toiminta on lopussa.
-18 °C tai kylmempi	2°C	Käytä näitä asetuksia, jos jääkaappi/pakastinosasto ei ole tarpeeksi kylmä johtuen lämpimistä olosuhteista tai jatkuva oven avaamisesta ja sulkemisesta.
-18 °C tai kylmempi	Pikajääkaappi/ pakastin	Käytä toimintoa, kun asetat liikaa tuoreruokaa jääkaappi/ pakastinosastoon tai kun haluat jäähdyttää ruoan nopeasti. Pikajääkaappi/ pakastintointo suositellaan aktivoitavaksi 4–8 tuntia ennen elintarvikkeiden asettamista jääkaappi/pakastina.

5.4 Pakastetun ruoan säilytys-suositukset

- Valmiiksi pakattu, kaupasta ostettu pakasteruoka tulee säilyttää pakasteen valmistajan ohjeiden mukaisesti  (4 tähteä) pakasteruokalokerossa.
- Jotta varmistetaan pakasteruoan valmistajan ja jälleenmyyjän saavuttama elintarvikkeiden korkean laadun säilyminen, muista seuraavaa:

1. Aseta pakkaukset pakastimeen niin nopeasti kuin mahdollista ostamisen jälkeen.
2. Varmista, että pakkaus-ten sisältö on merkitty ja päivätty.
3. Tarkista, ettei pakka-usten "Käytettävä en-nen" ja "Parasta ennen" päivämääriä ole ohitettu.

5.5 Elintarvikkeiden sijoittaminen

Pakasteosaston tasot	Lukuisat pakaste-elintarvikkeet, kuten liha, kala, jäätelö, vihannekset jne.
Munakotelo	Kanamunat
Jääkaappi/pakastinosaston tasot	Ruokaa pannuissa, lautasilla, suljetuissa astioissa
Jääkaappi/pakastinlokero ovihyllyt	Pienet ja pakatut elintarvikkeet tai juomat (kuten maito, hedelmämehu, olut jne.)
Vihanneslokero	Vihannekset ja hedelmät
Tuoreruokaosasto	Herkkutuotteet (juusto, voi, salami jne.)

5.6 Pakastustiedot

Ruoat on pakastettava niin nopeasti kuin mahdollista pakastimeen asetettaessa, jotta niiden hyvä laatu säilyisi. Ruokaa on mahdollista säilyttää pitkiä aikoja vain -18 °C asteessa tai sitä kylmemmissä lämpötiloissa. Ruoan tuoreus säilyy useita kuukausia (pakasteena -18 °C asteessa tai sitä kylmemmissä lämpötiloissa).



Ruoka tulee jakaa annoksiin perheen päivittäisen käytön tai aterialla kuluvan määrän perusteella.



Elintarvikkeet on pakattava ilmatiiviisti niiden kuivumisen ehkäisemiseksi, vaikka niitä säilytettäisiinkin vain lyhyen aikaa.

- Välttämättömät pakkausmateriaalit:
- Kylmänkestävää teippiä
- Merkintätarroja
- Kuminauhoja
- Kynä

Pakkausmateriaalin on oltava repeämätöntä ja sen on oltava kylmyyden, kosteuden, hajun, öljyjen ja happojen kestävä. Pakastettava ruoka ei saa joutua kosketuksiin aiemmin pakastetun ruoan kanssa, jotteivät ne pääse sulamaan osittain.



Pakastettu ruoka on käytettävä heti sulattamisen jälkeen eikä sitä saa enää pakastaa uudelleen.

5.7 Oven avaussuunnan vaihtaminen

Jääkaapin oven avaussuunnan voi vaihtaa sen mukaan missä paikassa käytät sitä. Jos haluat, että oven avaussuuntaa muutetaan, soita lähimpään valtuutettuun huoltoon.

5.8 Ovi avoinna- varoitus

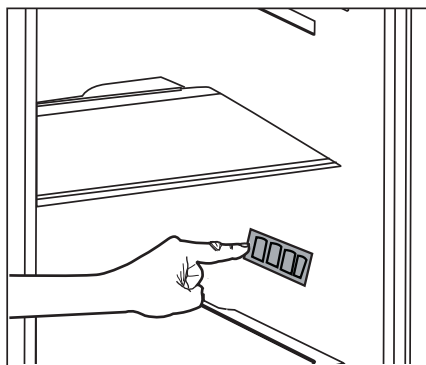
Varoitusäänimerkki kuuluu, kun laitteen jääkaapin tai pakastimen ovi jää auki tietyksi aikaa.

Varoitusäänimerkki mykistetään, kun jotain osoittimen painiketta painetaan tai kun ovi suljetaan.

5.9 Tuoreruokaosastoa koskevia suosituksia

VALINNAINEN *

- Älä anna elintarvikkeiden joutua kosketuksiin tuoreruokaosaston lämpötila-anturin kanssa. Jotta tuoreruokaosaston lämpötila pysyy säilytykselle sopivana, anturia ei saa tukkia elintarvikkeilla.
- Älä laita kuumaa ruokaa laitteeseen.



5.10 Sininen valo

(VALINNAINEN)

Vihanneslokeroissa säilytetyt elintarvikkeet saavat valoa sinisestä lampusta ja jatkavat fotosynteesiä sinisen valon aallonpituuden vaikutuksesta ja säilyttävät siten raikkautensa, mikä lisää niiden vitamiinipitoisuutta.

5.11 Kosteussäädön omaava vihanneslokero (ikituore)

*valinnainen

Kasvien ja hedelmien kosteuspitoisuutta säädellään kosteussäädön omaavan vihanneslokeroavulla jolloin ne säilyvät tuoreempina pidempään. Älä koskaan laita kasviksia vihanneslokeroon pakkauksissaan.

Jos kasvikset jätetään pakkauksiinsa, ne hajoavat lyhyen ajan sisällä. Kun kosteus on asetettu korkeaksi, kasvikset säilyttävät kosteuspitoisuutensa ja säilyvät kohtuullisen ajan verran ilman että ne täytyy säilyttää pakkauksissaan. Jos kasvien ei haluta koskettavan toisiinsa hygieniasyistä, käytä rei'itettyä paperia, vaahtoa tai muita samankaltaisia materiaaleja pakkauksen sijaan.

Kasviksia sijoitettaessa, niiden ominaispaino tulee ottaa huomioon. Raskaat ja kovet kasvikset tulee asettaa lokeron pohjalle ja kevyet sekä pehmeät kasvikset niiden päälle.

Älä aseta vierekkäin päärynöitä, aprikooseja, persikoita jne. sekä omenoita jotka sisältävät korkean etyleenipitoisuuden yhdessä vihanneslokeron muiden kasvien ja hedelmien kanssa. Näiden hedelmien synnyttämä etyleeni voi nopeuttaa muiden hedelmien kypsymistä ja hajoamista lyhyemmässä ajassa.

Älä irrota vihanneslokeron runkoa jääkaapista vetolaatikoita lukuunottamatta jos se ei ole täysin pakollista, ja ota yhteyttä tekniseen tukeen tarpeen vaatiessa. Ennen kuin irrotat vihanneslokeron rungon paikoiltaan, pyyhi ja puhdista se käyttäen kostutettua liinaa.

6. Huolto ja puhdistus

Tuotteen säännöllinen puhdistus pidentää sen käyttöikää.



VAROITUS: Irrota jääkaappi virtalähteestä ennen sen puhdistamista.

- Älä käytä puhdistamiseen teräviä ja hankaavia työkaluja, saippuaa, puhdistusaineita, kaasua, bensiiniä, lakkaa tai muita vastaavia aineita.
- Jos tuote ei ole itsesulattavaa mallia, jääkaappiosaston takaseinään saattaa muodostua vesipisaroita ja enintään sormenleveyden paksuinen jääkerros. Älä puhdista tai koskaan käytä öljyä tai muita samankaltaisia aineita laitteen takaseinän puhdistamiseen.
- Käytä ainoastaan hieman kosteaa mikrokuituliinaa laitteen ulkopinnan puhdistamiseen. Sienet ja muuntyyppiset puhdistusliinat voivat naarmuttaa laitteen pintaa.
- Liuota veteen teelusikallinen karbonaattia. Kostuta liina vedessä ja purista siitä liika vesi.. Pyyhi laite liinalla ja kuivaa huolellisesti.
- Pidä huoli, ettei vettä joudu lampun suojalle tai muihin sähköisiin osiin.
- Puhdista ovi märällä liinalla. Poista jääkaapin sisältä kaikki tavarat irrottaaksesi oven ja hyllyt. Irrota hyllyt nostamalla. Puhdista ja kuivaa hyllyt ja kiinnitä ne takaisin liu'uttamalla ne paikalleen ylhäältä alaspäin.

- Älä käytä kloorattua vettä tai puhdistusaineita ulkopintojen ja kromattujen osien puhdistukseen. Kloori saa metalliosat ruostumaan.
- Älä käytä teräviä tai hankaavia työkaluja tai saippuaa, kodin puhdistusaineita, pesuaineita, bensaa, bentseeniä, vahaa jne. muuten muoviosissa olevat merkinnät lähtevät irti ja osat voivat muuttaa muotoaan. Käytä puhdistamiseen lämmintä vettä sekä pehmeää liinaa ja kuivaa laite sen jälkeen.

6.1. Hajujen ehkäisy

Tuote on valmistettu hajuttomista materiaaleista. Elintarvikkeiden säilyttäminen väärällä tavalla ja riittämätön puhdistus saattaa kuitenkin johtaa hajujen kehittymiseen.

Jotta näin ei kävisi, puhdista sisäpuoli hiilihapotetulla vedellä 15 päivän välein.

- Pidä ruoka suljetuissa astioissa. Mikro-organismit voivat levitä sulkemattomista asioista ja aiheuttaa hajuja.
- Älä säilytä jääkaapissa vanhentuneita ja pilaantuneita elintarvikkeita.

6.2. Muovipintojen suojaaminen

Öljyroiskeet tulee puhdistaa muovipinnoilta välittömästi, sillä ne saattavat vahingoittaa niitä.

7. Vianetsintä

Tarkista tämä lista, ennen kuin otat yhteyttä huoltopisteeseen. Näin säästät sekä aikaa että rahaa. Tämä luettelo sisältää yleisiä ongelmatilanteita, jotka eivät liity valmistusvirheisiin tai virheellisiin materiaaleihin. Tiedyt tässä mainitut ominaisuudet, eivät ehkä koske sinun tuotettasi.

Jääkaappi ei toimi.

- Virtapistoke ei ole kunnolla pistorasiassa. >>> Aseta virtapistoke kunnolla pistorasiaan.
- Pistorasiaan liittyvä sulake tai pääsulake on palanut. >>> Tarkista sulakkeet.

Kosteuden tiivistyminen viileäkaapin sivuseiniin (MULTI ZONE, COOL, CONTROL ja FLEXI ZONE).

- Ovi avataan liian usein >>> varo, ettet avaa laitteen ovea liian usein.
- Ympäristö on liian kostea Älä asenna tuotetta kosteisiin tiloihin.
- Nesteitä sisältävät ruoat ovat avonaisissa astioissa. >>> Nesteitä sisältävät ruoat tulee säilyttää suljetuissa astioissa.
- Laitteen ovi on jätetty auki. >>> Älä pidä jääkaapin ovea auki pitkiä aikoja.
- Termostaatti on asetettu liian alhaiseen lämpötilaan. >>> Aseta termostaatti asianmukaiseen lämpötilaan.

Kompressor ei toimi.

- Äkillisen virtakatkoksen yhteydessä tai vedettäessä virtapistoke pistokkeesta ja asetettaessa se jälleen takaisin, kaasupaine tuotteen jäähdytysjärjestelmässä ei ole tasapainossa, mikä laukaisee kompressorin turvakatkaisijan. Tuote käynnistyy tämän jälkeen noin 6 minuutin kuluttua. Jos laite ei käynnisty uudelleen tämän ajan kuluttua, ota yhteyttä valtuutettuun huoltoliikkeeseen.
- Sulatus on käynnissä. >>> Tämä on normaalia täysautomaattiselle sulatuslaitteelle. Sulatus suoritetaan tietyin väliajoin.
- Laitetta ei ole kytketty verkkovirtaan. >>> Varmista, että virtapistoke on pistorasiassa.
- Lämpötilan asetus on virheellinen. >>> Valitse asianmukainen lämpötila-asetus.
- Virtaa ei ole saatavilla. >>> Laitteen toiminta jatkuu normaalisti, kun virta palautuu.

Jääkaapin muodostama ääni lisääntyy käytön aikana.

- Laitteen toiminta voi vaihdella ympäristön lämpötilan vaihteluista riippuen. Tämä on normaalia, eikä kyseessä ole laitteen toimintahäiriö.

Jääkaappi käy liian usein tai liian pitkään.

- Uusi laite voi olla aikaisempaa suurempi. Suuremmat laitteet käyvät pidempiä aikoja.
- Huoneenlämpötila saattaa olla liian korkea. >>> Laite käy normaalisti kauemmin korkeammassa huoneenlämpötilassa.
- Laite on mahdollisesti äskettäin kytketty verkkovirtaan tai sen sisälle on laitettu uusi elintarvike. Laitteelta kestää kauemmin saavuttaa asetettu lämpötila, mikäli pistoke on äskettäin kytketty pistorasiaan tai jääkaappiin on asetettu uusi elintarvike. Tämä on normaalia.
- Laitteeseen on asetettu äskettäin suuria määriä kuumia elintarvikkeita. >>> Älä aseta kuumaa ruokaa jääkaappiin.
- Ovia on avattu usein tai niitä on pidetty kauan auki. >>> Laite käy kauemmin sen sisällä liikkuvan lämpimän ilman vuoksi. Älä avaa ovea liian usein.
- Pakastimen tai jäähdyttimen ovi saattaa olla raollaan. >>> Tarkista, että kaikki ovet on suljettu hyvin.
- Laitteen lämpötila on saatettu asettaa liian alhaiseksi. >>> Aseta korkeampi lämpötila ja odota, että laite saavuttaa asetetun lämpötilan.
- Jääkaapin tai pakastimen oven tiiviste saattaa olla likainen, kulunut, rikki tai pois paikaltaan. >>> Puhdista tai vaihda tiiviste. Mikäli tiiviste on vaurioitunut, laite saattaa käydä kauemmin pitääkseen yllä valitun lämpötilan.

Pakastimen lämpötila on hyvin alhainen, mutta viileäkaapin lämpötila on riittävä.

- Pakastelokeron lämpötila on säädetty hyvin alhaiseksi. >>> Aseta pakastelokeron lämpötila korkeammaksi ja tarkista uudelleen.

Viileäkaapin lämpötila on matala, mutta pakastimen lämpötila on riittävä.

- Viileäkaapin lämpötila on säädetty hyvin alhaiseksi. >>> Aseta viileäkaapin lämpötila korkeammaksi ja tarkista uudelleen.

Viileäkaapissa pidetyt elintarvikkeet ovat jäässä.

- Viileäkaapin lämpötila on säädetty hyvin alhaiseksi. >>> Aseta pakastelokeron lämpötila korkeammaksi ja tarkista uudelleen.

Viileäkaapin tai pakastelokeron lämpötila on liian korkea.

- Viileäkaapin lämpötila on säädetty hyvin korkeaksi. >> Viileäkaapin lämpötila-asetus vaikuttaa pakastelokeron lämpötilaan. Vaihda jäähdyttimen tai pakastimessa matkustamon lämpötilaa ja odota kunnes osastojen avata säätää tehon tasolle.
- Ovia on avattu usein tai niitä on pidetty kauan auki. >>> Älä avaa ovea liian usein.
- Ovi saattaa olla rikki. >>> Sulje ovi kunnolla.
- Laite on mahdollisesti äskettäin kytketty verkkovirtaan tai sen sisälle on laitettu uusi elintarvike. >>> Tämä on normaalia. Laitteelta kestää kauemmin saavuttaa asetettu lämpötila, mikäli pistoke on äskettäin kytketty pistorasiaan tai jääkaappiin on asetettu uusi elintarvike.
- Laitteeseen on asetettu äskettäin suuria määriä kuumia elintarvikkeita. >>> Älä aseta kuumaa ruokaa jääkaappiin.

Tärinä tai ääni

- Alusta ei ole tasainen. Jos tuote tärisee, kun sitä liikutetaan hitaasti, säädä jalustaa laitteen tasapainottamiseksi. Varmista myös, että alusta kannattaa laitteen.
- Laitteen päälle asetetut esineet saattavat aiheuttaa ääniä. >>> Poista kaikki laitteen päälle asetetut esineet.

Laitteesta kuuluu läikkyvän tai suihkuavan nesteen muodostamaa ääntä.

- Tuotteen toiminta perustuu nesteen ja kaasun virtaukseen. >>> Tämä on normaalia, eikä kyseessä ole laitteen toimintahäiriö.

Laitteesta kuuluu puhaltavan tuulen ääni.

- Laite käyttää jäähdytykseen tuuletinta. Tämä on normaalia, eikä kyseessä ole laitteen toimintahäiriö.

Laitteen sisäseinissä on kondensoitunutta kosteutta.

- Kuuma ja kostea sää lisää jäätymistä ja kondensaatiota. Tämä on normaalia, eikä kyseessä ole laitteen toimintahäiriö.
- Ovia on avattu usein tai niitä on pidetty kauan auki. >>> Älä avaa ovia liian usein, Mikäli ovi on auki, sulje se.
- Ovi saattaa olla rikki. >>> Sulje ovi kunnolla.

Laitteen ulkopinnoissa tai ovien välissä on tiivistynyttä kosteutta.

- Käyttöympäristön ilma saattaa olla kosteaa, tämä on normaalia kostealla säällä. >>> Tiivistynyt höyry haihtuu, kun kosteus vähenee.

Laitteen sisäpuoli haisee pahalta.

- Laitetta ei ole puhdistettu säännöllisesti. >>> Puhdista laitteen sisäpuoli säännöllisesti sienellä, lämpimällä vedellä ja hiilihapotetulla vedellä.
- Joistakin asioista ja pakkausmateriaaleista lähtee hajua. >>> Käytä hajuttomia astioita ja pakkausmateriaaleja.
- Elintarvikkeita ei ole säilytetty suljetuissa astioissa. >>> Säilytä ruoka suljetuissa astioissa. Mikro-organismit voivat levitä sulkemattomista asioista ja aiheuttaa hajuja.
- Poista vanhentuneet tai pilaantuneet elintarvikkeet.

Ovi ei sulkeudu.

- Elintarvikepakkaukset saattavat estää ovea sulkeutumasta. >>> Tarkista, estääkö jokin pakkaus ovea sulkeutumasta.
- Laite ole alustallaan täysin pystysuorassa asennossa. >>> Sääda jalvoja tasapainottaaksesi laitteen.
- Alusta ei ole tasainen. >>> Varmista, että alusta on tasainen ja että se kantaa laitteen painon.

Vihanneslaatikko on juuttunut.

- Elintarvikkeet saattavat koskettaa vetolaatikon yläosaa. >>> Tarkista, miten elintarvikkeet ovat laatikossa.

Jos Tuotteen Pinta On Kuuma.

- Korkeat lämpötilat voidaan havaita kahden oven välillä, sivupaneeleissa ja takaritilässä laitteen ollessa käytössä. Tämä on normaalia eikä vaadi huoltotoimenpiteitä! Ole varovainen joutuessasi kosketuksiin näiden alueiden kanssa.



VAROITUS: Mikäli ongelma ei ratkea tässä osiossa annettuja ohjeita noudattaen, ota yhteyttä valtuutettuun huoltopisteeseen. Älä yritä korjata tuotetta itse.

GRUNDIG

NO

Reklamasjon og servicehåndtering.

Produkter solgt til forbruker i Norge, er underlagt Lov om forbrukerkjøp. Der det inntreffer feil eller mangler som omfattes av loven innen lovens frister, utbedres dette uten omkostninger for deg. Feil eller skader som oppstår, som er brukerbetinget eller ligger utenfor leverandørens kontroll, omfattes ikke av loven. En reparasjon vil da normalt belastes bruker. Ved næringskjøp gjelder kjøpsloven.

Grundig dekker ikke.

Feil eller mangler som har oppstått pga.

- Installasjon i strid med brukerveiledning.

- Mangelfullt vedlikehold eller behandling i strid med brukerveiledning.
- Inngrep og reparasjoner utført av uautorisert personell, eller bruk av uoriginale reservedeler.
- Unormale spenningsvariasjoner utover merkespenningen, lynnedslag, elektriske forstyrrelser eller evt. uregelmessigheter i vannforsyningen.

Reservedeler.

Informasjon om bestilling av reservedeler finner du på: www.grundig.no

Ved bestilling av reservedeler må det opplyses om modellbetegnelse og serienummer på produktet. Denne informasjonen finnes på typeskiltet på produktet.

Anmodning om service.

Grundig har lokale serviceverksteder over hele landet.

Ved tekniske henvendelser må følgende informasjon oppgis / fremvises:

- Navn
- Adresse
- Telefon
- Modellbetegnelse
- Serienummer
- Kjøpsdato / Kjøpskvittering
- Feilbeskrivelse

Grundig Nordic No As
Glynitveien 25
1400 Ski - NO

Tlf +47 815 59 590
hvitevareservice@grundig.com
www.grundig.no

DK

Reklamation og servicehåndtering

Produkter solgt til forbruker i Danmark, er underlagt lov om forbrukerkjøp. Om der oppstår feil eller mangler der er omfattet af loven indenfor de givne garantifrister, udbedres disse uden omkostninger. Dækningen forudsætter brug i normal privat husholdning.

Fejl eller skader der er brugsbetingede eller ligger udenfor leverandørens kontrol omfattes ikke af loven. En reparation vil da normalt belastes brugeren.

Grundig dække **r ikke.**

Fejl eller mangler som er opstået pga.

- Installasjon i strid med brugerveiledning.

- Mangelfuld vedligehold eller behandling i strid med brugerveiledning.
- Indgreb og reparationer udført af uautoriseret personel, eller brug af uoriginale reservedele.
- Unormale spændingsvariationer lynnedslag, elektriske forstyrrelser eller evt. uregelmæssigheder i vandforsyningen.

Reservedele.

Information om bestilling af reservedele finder du på: www.grundig.dk

Ved bestilling af reservedele må modelbetegnelse og serienummer på produktet oplyses. Denne information findes på typeskiltet på produktet.

Anmodning om service.

Grundig har lokale serviceværksteder over hele landet.

Ved tekniske henvendelser må følgende information opgives / fremvises:

- Navn
- Adresse
- Telefon
- Modelbetegnelse
- Serienummer
- Kjøpsdato / Købskvittering
- Fejlbeskrivelse

Grundig Nordic No As
Glynitveien 25
1400 Ski - NO

Tlf +45 70 80 87 77
hvidevareservice@grundig.com
www.grundig.dk

GRUNDIG

SE

Reklamation och servicehantering.

Produkter som sålts till konsumenter i Sverige omfattas av lagen om konsumentköp. Om det förekommer fel eller brister som omfattas av lagen om lagstadgade tidsfrister sker reparation utan kostnad för konsument. Defekter eller skador som uppstår, som är användarrelaterade eller ligger utanför leverantörens kontroll omfattas inte av lagen. En ev reparation kommer då normalt att bekostas av användaren. Vid näringsköp gäller köplagen.

Grundig täcker inte.

Skador eller defekter som uppstått pga.

- Installation i oenlighet med tillverkarens anvisning.

- Bristande underhåll eller behandling som strider mot bruksanvisningen.
- Ingrepp eller reparationer utförd av icke behörig personal, eller användningen av icke godkända reservdelar.
- Onormala spänningsvariationer utöver markspänning, blixtnedslag, elektriska störningar eller oegentligheter med vattenförsörjning.

Reservdelar.

Information för beställning av reservdelar finner du på: www.grundig.se

Vid beställning av reservdelar måste modell samt serienummer på produkt uppges. Denna information finns på typskylten av produkten.

Servicefrågor.

Grundig har lokala serviceverkstäder över hela landet.

Vid tekniska frågor måste följande information uppges / visas:

- Namn
- Adress
- Telefon
- Modell
- Serienummer
- Köpekvitto / Kvittokopia
- Felbeskrivelse

Grundig Nordic AB
Esbogatan 18
164 94 Kista - SE

Tlf +46 (0)770 456 330
vitvaruservice@grundig.com
www.grundig.se

FI

Reklamaatiot ja huolto:

Suomessa kuluttajalle myydyt tuotteet kuuluvat kuluttaja-suojalain piiriin. Grundig kattaa korjauskustannukset valmistus- ja materiaalivehissä viitaten kyseisen maan voimassa oleviin säännöksiin. Edellytyksenä, on että tuote on ostettu uutena Suomessa. Lisäksi edellytetään, että korjaus suoritetaan valtuutetulla huoltoliikkeellä. Edellytämme, että laite ei ole muussa kuin yksityisessä kotikäytössä.

Grundig ei kata:

Vaurioita tai vikoja jotka johtuvat esim.

- Asennus ja käyttö on tehty käyttöohjeiden vastaisesti.

- Vian tai puutteen takia korjausta, jos se on seurausta virheellisestä asennuksesta tai sijoituspaikasta.
- Korjausta, joka on seurausta muiden kuin valtuutetun huoltajan korjauksesta.
- Vikoja, jotka ovat seurausta tulipalosta, tulvista tai vastaavista (force majeure).
- Korjauksia tai vikoja jotka ovat seurausta ukkosesta, sähkö- tai vaurioista, jännite vaihteluista tai talon sähkö- ja vesiasennuksista.

Varaosat:

Ohjeet varaosien tilaamiseen löydät kotisivuiltamme: www.grundig.fi

Varaosia tilattaessa on ilmoitettava laitteen malli sekä sarjanumero. Mainitut tiedot löytyvät tuotteen tyyppimerkistä.

Huoltoihin liittyvät kysymykset:

Grundigilla on koko maata kattava huoltoliiketoimisto:

Huoltoon liittyvissä kysymyksissä seuraavat tiedot ovat tärkeitä ilmoittaa:

- Nimi
- Osoite
- Puhelin
- Malli
- Sarjanumero
- Kuitti / Kuittikopio
- Vian kuvaus

Grundig Nordic AB
Esbogatan 18
164 74 Kista - SE

Puh +358 (0) 800 152 152

kodinkonehuolto@grundig.com
www.grundig.fi

Notes

Notes

