

4.3.14 Slutet av programmet

Slutsymbolen visas på skärmen när programmet är klart.

Om du inte trycker på någon knapp på 10 minuter växlar maskinen till frånslaget läge. Skärmen och alla indikatorer slås av.

När du trycker på valfri knapp visas stegen i det slutförda programmet.

4.3.15 HomeWhiz-funktion och fjärrkontrollfunktion.

HomeWhiz gör att du kan använda din smarta enhet för att kontrollera din tvättmaskin och få information om den. Med HomeWhiz-applikationen kan du använda din smarta enhet för att utföra olika förfaranden som också kan utföras på maskinen. Dessutom kan du använda en del funktioner endast med HomeWhiz-funktionen.

Om du vill använda Bluetooth-funktionen på din maskin bör du ladda ner HomeWhiz-appen från den smarta enhetens applikationsbutik.

Se till att den smarta enheten är ansluten till internet för att installera appen.

Om du använder appen för första gången, använd instruktionerna på skärmen för att slutföra kontoregistreringen. När registreringsprocessen har avslutats, kan du använda alla produkterna i hemmet, som har HomeWhiz-funktion.

Tryck på "Apparater"-fliken i HomeWhiz-applikationen. för att se apparater som parats med ditt konto.

Efter installationen av applikationen kan tvättmaskinen med HomeWhiz-funktionen skicka meddelanden via din smarta enhet.



För att använda HomeWhiz-funktionen måste appen installeras på din smarta enhet och tvättmaskinen måste vara parat med din smarta enhet via Bluetooth. Om tvättmaskinen inte är parat med din smarta enhet fungerar den som en apparat som inte har en HomeWhiz-funktion.

Din produkt fungerar när den är parat till din smarta enhet via Bluetooth. Inställningar som gjorts genom applikationen aktiveras med denna parkoppling. Därför ska Bluetooth-signalstyrkan mellan produkten och den smarta enheten vara tillräcklig.

Besök www.homewhiz.com för att se Android- och iOS-versioner som stöder HomeWhiz-applikationen.



Alla säkerhetsåtgärder som beskrivs i avsnittet "**ALLMÄNNA SÄKERHETSINSTRUKTIONER**" i bruksanvisningen gäller även för fjärrstyrning via HomeWhiz-funktionen.

4.3.15.1 HomeWhiz-installation

För att applikationen ska köras måste en anslutning upprättas mellan din apparat och HomeWhiz-applikationen. För att anslutningen ska kunna etableras måste du följa nedanstående installationsprocedur både för maskinen och HomeWhiz-applikationen.

- Om du lägger till en apparat för första gången pekar du på "Apparater"-fliken i HomeWhiz-applikationen. Väj "LÄGG TILL ENHET" (peka här för att ställa in en ny enhet) knappen i övre höger hörn. Utför inställning genom att följa stegen nedan och i HomeWhiz-applikationen.
- Kontrollera att maskinen är avstängd för att starta inställningen. Anslut maskinen till HomeWhiz-inställningsläge, genom att trycka på temperaturknappen och fjärrkontrollens funktionsknapp samtidigt i 3 sekunder.



- I HomeWhiz-inställningsläget kommer du att se en animerad bild på displayen och ikonen för trådlös anslutning kommer att blinka tills din maskin är ansluten till internet. I detta läge är endast programknappen aktiverad. Andra knappar är inaktiverade.



- Följ instruktionerna som visas på HomeWhiz-applikationens skärm.
- Vänta tills installationen är färdig. När installationen är slutförd ger du tvättmaskinen ett namn. Nu kan du peka på och se produkten som du har lagt till i HomeWhiz-applikationen.



Tvättmaskinen stängs av automatiskt, om inställningarna inte kan utföras under 5 minuter. I detta fall måste inställningsproceduren startas igen. Om problemet fortsätter, kontakta en auktoriserad servicerepresentant.

Du kan använda tvättmaskinen med mer än en smart enhet. För t göra detta, ladda ner HomeWhiz-applikationen i en annan smart enhet. När du startar appen, måste du logga in med det konto som du tidigare skapat och parat ihop med tvättmaskinen. I annat fall, läs "Att ställa in en tvättmaskin som är ansluten till någon annans konto".



För inställning av HomeWhiz måste din smarta apparat vara uppkopplad mot internet. Annars kommer inte HomeWhiz-applikationen att låta dig slutföra installationsproceduren. Kontakta din internetleverantör om du har problem med internetanslutningen.



HomeWhiz-applikationen kan kräva att du anger produktnumret som finns på produktetiketten. Produktetiketten är placerad på insidan av apparatens hölje. Produktnumret återfinns på denna etikett.



4.3.15.2 Att ställa in en tvättmaskin som är ansluten till någon annans konto

Om tvättmaskinen du vill använda tidigare registrerats i systemet med någon annans konto måste du etablera en ny anslutning mellan din HomeWhiz-applikation och produkten.

- Hämta HomeWhiz-applikationen till den nya smarta apparaten som du vill använda.
- Skapa ett nytt konto och logga in på kontot på HomeWhiz-appen.
- Följ stegen i HomeWhiz-inställning (4.3.15.1 HomeWhiz-inställning) för att slutföra inställningen.



Eftersom HomeWhiz-funktionen och Fjärrkontrollfunktionen på din maskin drivs via parning med Bluetooth-teknik kan bara en HomeWhiz-applikation använda apparaten samtidigt.

4.3.15.3 Fjärrkontrollfunktion och dess användning

Bluetooth slås på automatiskt, när HomeWhiz-inställningen är färdig. För att aktivera eller avaktivera Bluetooth-anslutningen, se 4.3.8.2 Bluetooth 3".

Om du slår av och på din maskin medan Bluetooth är aktiverat kommer den koppla upp igen automatiskt. Bluetooth-anslutningen stängs av automatiskt i fall där den parkopplade apparaten är utom räckhåll. För att använda fjärrkontrollfunktionen måste Bluetooth-anslutningen slås på igen.

Du kan se anslutningens status genom att kontrollera Bluetooth- symbolen på skärmen. Om symbolen lyser, är Bluetooth-anslutningen aktiverad. Om symbolen blinkar försöker produkten att ansluta. Om symbolen är av har du ingen anslutning.



När Bluetooth-anslutningen är på i din produkt är fjärrkontrollfunktionen valbar.

Om fjärrkontrollfunktionen inte kan väljas kontrollerar du anslutningens status. Om anslutningen misslyckades, upprepa de initiala installationsinställningarna på produkten.

WARNING: Av säkerhetsskäl kommer produktens lucka att vara låst medan fjärrkontrollfunktionen är aktiverad, oberoende av produktens driftläge. Om du vill öppna produktens lucka måste du vrida på programvalsknappen eller trycka på fjärrkontrollknappen för att inaktivera fjärrkontrollfunktionen.

När du vill fjärrkontrollera tvättmaskinen måste du aktivera fjärrkontrollfunktionen genom att trycka på fjärrkontrollknappen medan programknappen är i läget Hämta program/Fjärrkontroll på tvättmaskinens kontrollpanel och luckan är stängd. När du har återkomst till maskinen ser du en skärmbild liknande den nedanstående.



När fjärrkontrollen är på kan du bara hantera på- och avslagning, statusuppföljning via tvättmaskinen. Genom applikationen kan alla funktioner utföras, förutom barnlås.

Du kan kontrollera funktionsindikatorn på knappen för att se om fjärrkontrollfunktionen är på eller av.

Om fjärrkontrollfunktionen är av, hanteras alla operationer på tvättmaskinen och endast statusuppföljning är tillåten via applikationen.

I den händelse att fjärrstartfunktionen inte kan slås på ger maskinen ifrån sig ett varningsljud när du trycker på knappen. Detta kan ske om apparaten är på men ingen apparat är parkopplad med Bluetooth. Som ett exempel i dessa fall; Bluetooth-inställningen är avaktiverad eller produktens lucka är öppen.

När du har aktiverat den här funktionen på tvättmaskinen förblir den aktiverad bortsett från vissa förhållanden och låter dig fjärrkontrollera maskinen via Bluetooth.

I vissa fall avaktiveras den automatiskt av säkerhetsskäl:

- När tvättmaskinen drabbas av strömavbrott
- När programknappen vrids och ett annat program väljs eller maskinen stängs av.

4.3.15.4 Felsökning

Om problem uppstår under kontroll eller anslutning, följ följande instruktioner. Upprepa följande om problemet inte är löst.

- Kontrollera om den smarta enheten är ansluten till det aktuella hemnätverket.
- Starta om produkten.
- Stäng av Bluetooth och sedan på via användarens kontrollpanel.
- Om anslutningen inte kan upprättas med stegen ovan, upprepa de initiala installationsinställningarna på tvättmaskinen.

Kontakta auktoriserad service om problemet kvarstår.

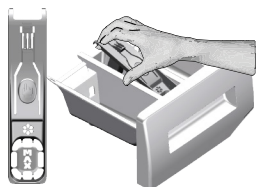
4.4 Underhåll och rengöring



Läs kapitlet "Säkerhetsföreskrifter" först!

Brukslivslängden för produkten ökar och ofta förekommande problem minskar om den rengörs regelbundet.

4.4.1 Rengöring av tvättmedelsfacket



Rengör tvättmedelsfacket med reguljära intervaller (efter 4 - 5 tvättar) som nämnts nedan, för att förhindra ackumulering av tvättmedel. Rengör sifonen, om stor mängd vatten och mjukmedelsblandning finns kvar i mjukmedelsfacket.

- 1 Tryck på sifonens markerade del i mjukmedelsfacket och dra facket mot dig själv och ta bort det.
- 2 Lyft och ta bort sifonen bakifrån, som visas i bilden.
- 3 Skölj facket och sifonen i tvättfat med varmt vatten. Använd handskar eller lämplig borste för att förhindra hudkontakt med avlagringarna i facket.
- 3 Installera sifonen och facket på plats efter rengöring.

4.4.2 Rengöring av luckan och trumman

För produkter med trumrengöringsprogram, var god se kapitlet Användning av produkten.



Upprepa trumrengöringen minst varannan månad.

VARNING: Använd ett avlagringshämmande medel för tvättmaskinen.



Efter varje tvätt ska du se till att inga främmande ämnen finns kvar i produkten.

Om hålen på bälgens undersida i bilden är spärrade ska du öppna hålen med en tandrensare.

Främmande metallföremål orsakar rost i trumman. Tvätta bort fläckarna på trummans yta med rengöringsmedel anpassade för rostfritt stål.

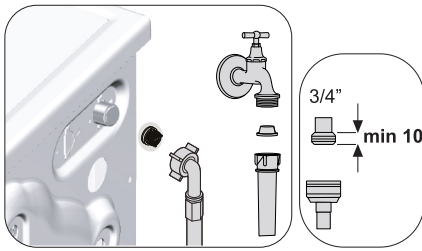
Använd aldrig stål- eller tvålull. Detta skadar målade, krom och plastytor. Vi rekommenderar att bälgarna torkas med en torr och ren trasa efter att programmet avslutats. Detta tar bort avlagringarna från bälgarna i maskinen och förhindrar dålig lukt.

4.4.3 Rengöring av kroppen och kontrollpanelen

Torka av produkten med tvålatten eller icke korroderande mildt rengöringsmedel och torka med en mjuk trasa. Använd bara en mjuk och fuktig trasa för att rengöra kontrollpanelen.

4.4.4 Rengöring av vatteninloppsfilten

Det finns ett filter vid slutet av varje vatteninloppsventil på baksidan av produkten och även vid slutet av varje vatteninloppsslang där de är anslutna till kranen. Dessa filter förhindrar att främmande ämnen och smuts tränger in med vattnet i produkten. Filter ska rengöras när de blir smutsiga.



- 1 Stäng kranarna.
- 2 Ta bort muttrarna för vatteninlopps-slangen för att öppna filtren på vatteninloppsventilerna. Om filtren är för smutsiga, ska du ta bort dem från sina placeringar med en pincett och rengöra dem.
- 3 Ta ut filtren i den plana änden av vatteninlopps-slangen tillsammans med tätningarna och rengör noggrant under rinnande vatten.
- 4 Sätt försiktigt tillbaka tätningar och filter på deras platser och dra åt slangmuttrarna för hand.

4.4.5 Tömning av ut kvarvarande vatten och rengöring av pumpfiltret

Filtersystemet i produkten förhindrar att fasta föremål, såsom knappar, mynt och textilfibrer sätter igen pumppropellern under tömning av tvättvattnet. Vattnet töms ut utan problem och servicelivslängden för pumpen ökar.

Om produkten inte klarar av att tömma ut vattnet, kan pumpfiltret sätta igen. Filtret måste rengöras när det sätter igen eller var tredje månad. Vattnet måste tömmas ut för att rengöra pumpfiltret.

Utöver detta, innan produkten transporteras (t ex. flytt till en annan byggnad), ska vattnet tömmas bort helt.

WARNING:	Främmande ämnen som ligger kvar i pumpfiltret kan skada produkten eller orsaka buller.
	I regioner där frysning är möjligt, måste kranen stängas, systemslang tas bort och vattnet i produkten tömmas, när produkten inte används.
	Efter varje användning ska du stänga av kranen till vilken huvudslangen är ansluten.

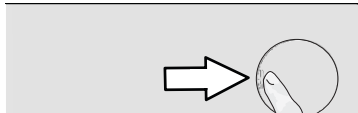
För att rengöra det smutsiga filtret och tömma vattnet:

- 1 Koppla ur maskinen för att stänga av strömtillförseln.



Temperaturen för vattnet inuti maskinen kan stiga upp till 90 °C. För att undvika brandskada ska du rengöra filtret efter att vattnet i maskinen svalnat.

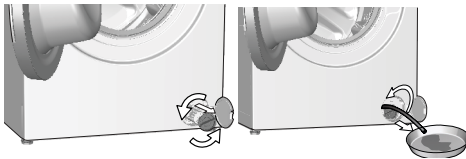
- 2 Öppna filterlocket.



- 3 Följ åtgärderna nedan för att tömma ut vattnet.

Om produkten har en nödtömnings-slang, för vattenutsläpp:

- a Dra ut nödtömnings-slangen ur hålet.
- b Placera slangänden i en stor behållare. Ta bort pluggen från slangänden och töm vattnet i behållaren. När behållaren är full ska du blockera slangänden med pluggen. Töm allt vatten genom att upprepa ovan nämnda procedur efter att behållaren har tömts.
- c När vattnet har tömts, stäng slangänden med pluggen och fäst slangens i dess hölje.
- d Ta bort pumpfiltret genom att vrida den.



- 4 Rengör det från eventuell smuts inne i filtret, samt fibrer, om det finns några, runt propellerområdet.
- 5 Byt filtret.
- 6 Om filterlocket består av två delar, stäng filterlocket genom att trycka på fliken. Om den är i ett stycke sätter du ihop flikarna i nedre delen på plats och trycker på övre delen för att stänga.

ANSVARFRISKRIVNING/VARNING (SV)

Slutanvändaren kan lösa en del (enkla) fel utan att det leder till säkerhetsproblem eller osäker användning, förutsatt att de utförs inom begränsningarna och enligt följande instruktioner (se sektion "Självreparation").

Därför ska, om inte annat angetts, reparationerna som i sektionen "Självreparation" överlätas till registrerad professionell reparatör, för att undvika säkerhetsproblem. En registrerad professionell reparatör är en person, som tillverkaren har gett åtkomst till denna produkts instruktioner och reservdelslista enligt metoder som beskrivits i Direktivets 2009/125/EC laghandlingar. **Emellertid kan endast servicerepresentant (auktoriserad professionell reparatör), som kan nås genom telefonnumret i bruksanvisningen/ garantikortet eller auktoriserad återförsäljare utföra service under garantitiden. Mär därför, att reparationer utförda av professionell reparatör (som inte är auktoriserad av Grundig) kommer att upphäva garantin.**

Självreparationer

Slutanvändaren kan utföra självreparationer angående följande reservdelar: dörr, dörrgångjärn och tätning, andra tätningar, dörrflås och plastdelar, så som tvättmedelsfack (en uppdaterad lista finns också tillgänglig på adressen support.grundig.com från och med 1. mars 2021).

För att försäkra produktens säkerhet och förhindra allvarlig personskada, ska nämnda självreparationer utföras enligt instruktionerna för självreparationer i bruksanvisningen eller som finns tillgängliga på adressen support.grundig.com. Koppla ur produkten innan självreparationer utförs.

Alla självreparationer eller försök till dessa utförda av slutanvändaren av delar som inte inkluderats i nämnda lista och/eller att instruktionerna i bruksanvisningen eller som finns tillgängliga på adressen support.grundig.com inte åtföljs, kan leda till säkerhetsproblem utanför Grundig kontroll och upphäva garantin..

Därför rekommenderar vi att slutanvändaren avstår från att utföra reparationer, som inte nämnts i reservdelslistan, utan kontaktar istället auktoriserad professionell reparatör eller registrerad professionell reparatör. Å andra sidan kan dessa reparationer utförda av slutanvändare leda till säkerhetsproblem och skador på produkten och orsaka brand, översvämning, elchock och andra allvarliga personskador.

So exempel, men inte begränsad till, måste följande reparationer utföras av professionell auktoriserad eller registrerad reparatör: motor, pump, moderkort, motorkort, displaykort, värmare etc..

Tillverkaren/säljaren kan inte hållas ansvarig i fall, där slutanvändaren inte följer ovan nämnda regler.

Reservdelar till tvättmaskinen eller tvättmaskinen-torktumlaren finns tillgängliga i 10 år.

Under denna period kommer reservdelar att finnas tillgängliga, för att tvättmaskinen eller tvättmaskinentorktumlaren ska fungera på korrekt sätt