

GRUNDIG

Professional Hair Styler

User Manual



HS 8980

DE - EN - FR - IT - PT - ES - PL - CS - TR - EL - HU



01M-GMN0100-2222-06

DEUTSCH	05-11
----------------	--------------

ENGLISH	12-16
----------------	--------------

FRANÇAIS	17-21
-----------------	--------------

ITALIANO	22-28
-----------------	--------------

PORTUGUÊS	29-33
------------------	--------------

ESPAÑOL	34-40
----------------	--------------

POLSKI	41-46
---------------	--------------

ČESKY	47-51
--------------	--------------

TÜRKÇE	52-60
---------------	--------------

ΕΛΛΗΝΙΚΑ	61-67
-----------------	--------------

MAGYAR	68-72
---------------	--------------



SICHERHEIT

Beachten Sie bei Inbetriebnahme des Gerätes bitte folgende Hinweise:

- Bewahren Sie die Bedienungsanleitung zum späteren Nachschlagen auf. Sollte das Gerät an Dritte weitergegeben werden, muss diese Bedienungsanleitung ebenfalls mit ausgehändigt werden.
- Dieses Gerät ist nur für häuslichen Gebrauch bestimmt.
- Das Gerät darf niemals in der Badewanne, Dusche oder über einem mit Wasser gefüllten Waschbecken oder mit nassen Händen benutzt werden.



- Das Gerät darf nicht in Wasser eingetaucht werden und auch beim Reinigen nie mit Wasser in Berührung kommen.
- Wird das Gerät im Bad benutzt, ist unbedingt darauf zu achten, dass der Netzstecker nach Gebrauch gezogen wird, da Wasser auch bei ausgeschaltetem Gerät eine Gefahr darstellt.

- Für zusätzlichen Schutz sollten Sie eine Fehlerstromschutzeinrichtung mit einem nominalen Restbetriebsstrom von nicht mehr als 30 mA in dem Stromkreis installieren, der das Badezimmer versorgt. Lassen Sie sich dazu von Ihrem Installateur beraten.
- Das Gerät im Betrieb nie auf weiche Kissen oder Decken legen.
- Während des Betriebes die Luftansaug- und -austrittsöffnungen nicht abdecken.
- Das Gerät ist mit einem Überhitzungsschutz ausgerüstet.
- Nach Gebrauch den Netzstecker ziehen. Stecker nicht am Kabel aus der Steckdose ziehen.
- Das Gerät darf nicht in Betrieb genommen werden, wenn dieses oder das Netzkabel sichtbare Schäden aufweist.

- Wenn das Netzkabel beschädigt ist, muss dieses vom Hersteller, seinem Kundenservice oder einer ähnlich qualifizierten Person ausgetauscht werden, um Gefahren zu vermeiden.
- Das Gerät von Kindern fernhalten.
- Dieses Gerät kann von Kindern ab 8 Jahren sowie von Personen mit reduzierten physischen, sensorischen oder mentalen Fähigkeiten oder Mangel an Erfahrung und/oder Wissen benutzt werden, wenn sie beaufsichtigt oder bezüglich des sicheren Gebrauchs des Gerätes unterwiesen wurden und die daraus resultierenden Gefahren verstanden haben. Kinder dürfen nicht mit dem Gerät spielen. Reinigung und Benutzer-Wartung dürfen nicht durch Kinder durchgeführt werden, es sei denn, sie sind beaufsichtigt.
- Das Gerät auf keinen Fall öffnen. Für Schäden, die durch unsachgemäße Eingriffe entstehen, geht der Anspruch auf Gewährleistung verloren.
- Um ein perfektes Ergebnis zu erhalten, ist ein sehr warmer Luftstrom notwendig. Bitte beachten Sie, dass bei längerem und intensivem Gebrauch mit einer metallbeschichteten Bürste, diese sich extrem erhitzen kann. Um Verletzungen zu vermeiden, passen Sie bitte die Gebrauchsdauer des Gerätes dem jeweils benutzen Zubehör an.


HAIR STYLER HS 8980


Sehr geehrte Kundin, sehr geehrter Kunde,
herzlichen Glückwunsch zum Erwerb Ihres neuen
Profi-Hair Stylers HS 8980.

Bitte lesen Sie die folgenden Anweisungen
aufmerksam, um sicherzustellen, dass Sie Ihr
Qualitätsprodukt von GRUNDIG viele Jahre benut-
zen können.

Bedeutung der Symbole

Folgende Symbole werden in den verschiedenen
Abschnitten dieser Anleitung verwendet:

	W i c h t i g e Informationen und nützliche Tipps zur Verwendung.
---	---

	W A R N U N G : Warnhinweise zu ge- fährlichen Situationen im Hinblick auf die Sicherheit von Leib, Leben und Eigentum.
--	---

	Schutzklasse gegen Stromschläge.
--	-------------------------------------

Bedienelemente

- A** Styling-Aufsatz mittel \varnothing 38 mm
- B** Verschlussstaste zum Lösen der Aufsätze
- C** Schalter für Temperaturstufen (Kaltstufe,
Temperaturstufe 1 und 2)
- D** Schalter zum Ein-/ Ausschalten des Gerätes
und zum Wählen der Gebläsestufen 1 und 2
- E** Lufteinlassgitter
- F** Drehbares Netzkabel mit Öse zum
Aufhängen des Gerätes
- G** Handgriff

Zubehör

- 1** Styling-Aufsatz mittel \varnothing 38 mm.
- 2** Styling-Aufsatz klein \varnothing 25 mm, mit einziehbaren
Borsten
- 3** Styling-Aufsatz groß \varnothing 50 mm.
- 4** Stylingdüse.
- 5** Aufbewahrungstasche.



**RECYCELTES UND
RECYCELBARES PAPIER**

Einstellungen

Ihr Gerät bietet Ihnen folgende Einstellmöglichkeiten:

Gebälsestufe **D**

- **0** : Aus;
- **1** : sanfter Luftstrom,
- **2** : starker Luftstrom.

Kaltstufe und Temperaturstufe **C**

- ***** : Unterbricht den Heizvorgang und sorgt für einen kühlen Luftstrom - zum Fixieren der Frisur;
- **1** : mäßige Temperatur für sanftes Trocknen und Formen;
- **2** : hohe Temperatur für schnelles Trocknen.

Die getrennten Temperatur- und Gebälsestufen erlauben individuelles temperieren, entsprechend der jeweiligen Haarstruktur (fein, glatt, krauß, dick).

Styling-Aufsätze austauschen

- 1 Aufgesteckten Styling-Aufsatz abnehmen, dazu auf die Verschlusstaste **B** drücken, Styling-Aufsatz ein wenig nach rechts drehen und abziehen.

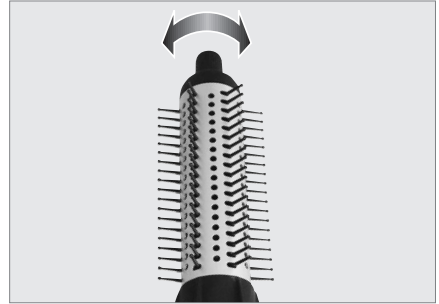


- 2 Benötigten Styling-Aufsatz mit der Aussparung über dem Verschluss bündig aufsetzen, die Verschlusstaste **B** drücken und Styling-Aufsatz einrasten lassen.

Hinweise:

- Der Durchmesser der Styling-Aufsätze beeinflusst die Größe von Locken.

- Der Styling-Aufsatz \varnothing 25 mm eignet sich für kleinere Locken und Wellen. Die einziehbaren Borsten dienen der einfachen Entfernung aus dem Haar und sorgen für ein lang anhaltendes Styling-Ergebnis. Zum Einziehen der Borsten drehen Sie den Knopf oben am Styling-Aufsatz.



- Der Styling-Aufsatz \varnothing 38 mm eignet sich für weich fallende Frisuren, d.h. mittlere Locken und Wellen.
- Mit dem Styling-Aufsatz \varnothing 50 mm können Sie - bei langem Haar - ein besonders großes Volumen sowie Maxi-Locken und Wellen erzielen.

Betrieb als Hairstyler

Prüfen Sie, ob die auf dem Typenschild (am Handgriff des Gerätes) angegebene Netzspannung mit der örtlichen Netzspannung übereinstimmt.

- 1 Haare nach dem Waschen gut abtrocknen.
- 2 Stecker des Netzkabels **F** in die Steckdose stecken.
- 3 Gerät mit dem Schalter **D** einschalten und gewünschte Gebälsestufe einstellen.
- 4 Gewünschte Temperaturstufe mit dem Schalter **C** einstellen.
- 5 Gegebenenfalls während des Trocknens den Heizvorgang unterbrechen, hierzu mit dem Schalter **C** auf »*« (Kaltstufe) schalten.

Hinweis

- Die Kaltstufe unterbricht den Heizvorgang und sorgt für einen kühlen Luftstrom. Die Frisur kann hierdurch besser fixiert werden und bleibt länger in Form.
- 6 Nach Gebrauch Gerät mit dem Schalter **D** ausschalten und den Stecker des Netzkabels **F** aus der Steckdose ziehen.

Achtung

- Das Netzkabel darf niemals um das Gerät gewickelt werden, da dies zu Beschädigungen führen kann. Bitte überprüfen Sie das Netzkabel und das Gerät regelmäßig auf sichtbare Schäden.

Betrieb als Haartrockner

Für den Betrieb als Haartrockner verwenden Sie die schmale Konzentratordüse **4** als Aufsatz.

Reinigung und Pflege

Ziehen Sie vor dem Reinigen stets den Netz-stecker.

Tauchen Sie das Gerät nie in Wasser.

Verwenden Sie zum Reinigen des Gehäuses ein weiches, trockenes Tuch. Reinigen Sie das Lufteinlassgitter **E** von Zeit zu Zeit mit einem weichen Pinsel von Staub und Haaren.

Ihre Pflichten als Endnutzer



Dieses Produkt erfüllt die Vorgaben der EU-WEEE-Direktive (2012/19/ EU). Das Produkt wurde mit einem Klassifizierungssymbol für elektrische und elektronische Altgeräte (WEEE) gekennzeichnet.

Dieses Elektro- bzw. Elektronikgerät ist mit einer durchgestrichenen Abfalltonne auf Rädern gekennzeichnet. Das Gerät darf deshalb nur getrennt vom unsortierten Siedlungsabfall gesammelt und zurückgenommen werden. Es darf somit nicht in den Hausmüll gegeben werden. Das Gerät kann z.B. bei einer kommunalen Sammelstelle oder ggf. bei einem Vertreter (siehe unten zu deren Rücknahmepflichten in Deutschland) abgegeben werden.

Das gilt auch für alle Bauteile, Unterbaugruppen und Verbrauchsmaterialien des zu entsorgenden Altgeräts.

Bevor das Altgerät entsorgt werden darf, müssen alle Altbatterien und Altakkumulatoren vom Altgerät getrennt werden, die nicht vom Altgerät umschlossen sind. Das gleiche gilt für Lampen, die zerstörungsfrei aus dem Altgerät entnommen werden können. Der Endnutzer ist zudem selbst dafür verantwortlich, personenbezogene Daten auf dem Altgerät zu löschen.

Die ordnungsgemäße Entsorgung gebrauchter Geräte trägt dazu bei, mögliche negative Folgen für die Umwelt und die menschliche Gesundheit zu vermeiden.

Hinweise zum Recycling



Helfen Sie mit, alle Materialien zu recyceln, die mit diesem Symbol gekennzeichnet sind. Entsorgen Sie solche Materialien, insbesondere Verpackungen, nicht im Hausmüll, sondern über die bereitgestellten Recyclingbehälter oder die entsprechenden örtlichen Sammelsysteme.

Recyceln Sie zum Umwelt- und Gesundheitsschutz elektrische und elektronische Geräte.

Rücknahmepflichten der Vertreter

Wer auf mindestens 400 m² Verkaufsfläche Elektro- und Elektronikgeräte vertreibt oder diese gewerblich an Endnutzer abgibt, ist verpflichtet, bei Abgabe eines neuen Gerätes, ein Altgerät des Endnutzers der gleichen Geräteart, das im Wesentlichen die gleichen Funktionen wie das neue Gerät erfüllt, am Ort der Abgabe oder in unmittelbarer Nähe, unentgeltlich zurückzunehmen. Das gilt auch für Vertreter von Lebensmitteln mit einer Gesamtverkaufsfläche von mindestens 800 m², die mehrmals im Kalenderjahr oder dauerhaft Elektro- und Elektronikgeräte anbieten und auf dem Markt bereitstellen. Solche Vertreter müssen zudem auf Verlangen des Endnutzers Altgeräte, die in keiner äußeren Abmessung größer als 25 cm sind, (kleine Elektrogeräte) im Einzelhandelsgeschäft oder in unmittelbarer Nähe hierzu unentgeltlich zurückzunehmen; die Rücknahme darf in diesem Fall nicht an den Kauf eines Elektro- oder Elektronikgerätes verknüpft, kann aber auf drei Altgeräte pro Geräteart beschränkt werden.

Ort der Abgabe ist auch der private Haushalt, wenn das neue Elektro- oder Elektronikgerät dorthin geliefert wird; in diesem Fall ist die Abholung des Altgerätes für den Endnutzer kostenlos.

Die vorstehenden Pflichten gelten auch für den Vertrieb unter Verwendung von Fernkommunikationsmitteln, wenn die Vertreter Lager- und Versandflächen für Elektro- und Elektronikgeräte bzw. Gesamtlager und Versandflächen für Lebensmittel beinhalten, die den oben genannten Verkaufsflächen entsprechen. Die unentgeltliche Abholung von Elektro- und Elektronikgeräten ist dann aber auf

INFORMATIONEN

Wärmeüberträger (z.B. Kühlschrank), Bildschirme, Monitore und Geräte, die Bildschirme mit einer Oberfläche von mehr als 100 cm² enthalten und Geräte beschränkt, bei denen mindestens eine der äußeren Abmessungen mehr als 50 cm beträgt. Für alle übrigen Elektro- und Elektronikgeräte muss der Vertreiber geeignete Rückgabemöglichkeiten in zumutbarer Entfernung zum jeweiligen Endnutzer gewährleisten; das gilt auch für kleine Elektrogeräte (s.o.), die der Endnutzer zurückgeben möchte, ohne ein neues Gerät zu erwerben.

Einhaltung von RoHS-Vorgaben:

Das von Ihnen erworbene Produkt erfüllt die Vorgaben der EU-RoHS Richtlinie (2011/65/EU). Es enthält keine in der Richtlinie angegebenen gefährlichen und unzulässigen Materialien.

Technische Daten

Spannungsversorgung:

220-240 V~, 50 Hz

Leistung: 1200 W

Electrical insulation class: II



Technische und optische Änderungen vorbehalten! Service und Ersatzteile

Unsere Geräte werden nach den neuesten technischen Erkenntnissen entwickelt, produziert und geprüft. Sollte trotzdem eine Störung auftreten, so bitten wir Sie, sich mit Ihrem Fachhändler bzw. mit der Verkaufsstelle in Verbindung zu setzen. Sollte dies nicht möglich sein, wenden Sie sich bitte an das

GRUNDIG Service-Center unter folgenden Kontaktdaten:

Telefon: 0911 / 590 597 29

(Montag bis Freitag von 8.00 bis 18.00 Uhr)

Telefax: 0911 / 590 597 31

E-Mail: service@grundig.com

<http://www.grundig.com/de-de/support>

Unter den oben genannten Kontaktdaten erhalten Sie ebenfalls Auskunft über den Bezug möglicher Ersatz- und Zubehörteile.

GRUNDIG Kundenberatungszentrum

Montag bis Freitag von 8.00 bis 18.00 Uhr

Deutschland: 0911 / 590 597 30

Österreich: 0820 / 220 33 22*

*** gebührenpflichtig (0,145 €/Min. aus dem Festnetz, Mobilfunk: max. 0,20 €/Min.)**

Haben Sie Fragen?

Unser Kundenberatungszentrum steht Ihnen werktags stets von 8.00 bis 18.00 Uhr zur Verfügung.

Sehr geehrte Kundin, sehr geehrter Kunde,

als Käufer eines Haushaltskleingerätes der Marke Grundig stehen Ihnen die gesetzlichen Gewährleistungsrechte (Nachbesserung und Nacherfüllung) aus dem Kaufvertrag zu. Die Gewährleistung erfolgt für die Fehlerfreiheit bei Geräteübergabe entsprechend dem jeweiligen Stand der Technik. Über die Gewährleistung hinaus räumt Ihnen der Hersteller eine Garantie ein, diese schränkt die gesetzliche Gewährleistung – die für 24 Monate ab dem Kaufdatum gilt - nicht ein. Garantiert wird die Mängelbeseitigung durch Reparatur oder Austausch nach Wahl des Herstellers.

Sollte eine Störung an Ihrem Gerät auftreten, wenden Sie sich bitte an Ihren Fachhändler bzw. den Verkäufer. Dieser wird vor Ort das Gerät prüfen und den Kundenservice durchführen. Auch soweit Ansprüche aus der Herstellergarantie bestehen, werden diese nur durch den Verkäufer abgewickelt.

Die Garantiezeit beträgt 36 Monate ab Kaufdatum.

Bedingungen:

1. Ein maschinell erstellter Original-Kaufbeleg liegt vor.
2. Das Gerät ist nur mit Original-Zubehör und Original-Ersatzteilen betrieben worden.
3. Die in der Gebrauchsanweisung erwähnten Wartungs- und Reinigungsarbeiten sind entsprechend ausgeführt worden.
4. Das Gerät wurde nicht geöffnet/zerlegt.
5. Bauteile, die einem gebrauchsbedingtem Verschleiß unterliegen, fallen nicht unter die Garantie
6. Ausgewechselte Teile werden Eigentum des Herstellers.
7. Ausgeschlossen von der Garantie sind die Mängel, die durch unsachgemäße Installation, z.B. Nichtbeachtung der VDE-Vorschriften; unsachgemäße Aufstellung, z.B. Nichtbeachtung der Einbau- oder Installationsvorschriften; äußere Einwirkung, z.B. Transportschäden, Beschädigung durch Stoß oder Schlag, Schäden durch Witterungseinflüsse, unsachgemäße Bedienung oder Beanspruchung, z.B. Nichtbeachtung der Gebrauchsanweisungen verursacht wurden.
8. Eine gewerbliche oder gleichzustellende Nutzung, z.B. in Hotels, Pensionen, Gaststätten, Arztpraxen oder Gemeinschaftsanlagen, gilt als eine nicht bestimmungsgemäße Benutzung, die die Garantie ausschließt.
9. Die Mängelbeseitigung verlängert die ursprüngliche Garantiezeit nicht.
10. Schadenersatzansprüche, auch hinsichtlich Folgeschäden, sind, soweit sie nicht auf Vorsatz oder grober Fahrlässigkeit beruhen, ausgeschlossen.
11. Der Anspruch auf Garantieleistung steht nur dem Erstkäufer zu und erlischt bei Weiterverkauf des Produktes durch den Erstkunden.
12. Die Garantie gilt für neue Produkte und nicht für Produkte, die als Gebrauchtgeräte verkauft worden sind und nicht für B-Ware.
13. Die Garantie ist nicht übertragbar.

Diese Garantiezusage ist nur gültig innerhalb der Bundesrepublik Deutschland

Garantiebedingungen - Grundig - 06/2022

01-21-02

SAFETY

Please note the following instructions when using the appliance.

- Keep the instruction manual for future use. Should a third party be given the appliance, please ensure the instruction manual is included.
- This appliance is intended for domestic use only.
- Never use the appliance in the bath, shower or over a wash basin filled with water; nor should it be operated with wet hands.



- Do not immerse the appliance in water or let it come into contact with water, even during cleaning.
- If the appliance is used in the bathroom, it is essential that the power plug is pulled out after use, as water close to the appliance can still pose a hazard, even if the appliance is switched off.

- For additional protection, It is recommended you to install a residual current device (RCD) having a rated residual operating current not exceeding 30 mA in the electrical circuit supplying the bathroom. Ask your installer for advice.
- Never place the appliance on soft cushions or blankets during operation.
- Ensure the air suction and outlet are not covered during operation.
- The appliance is equipped with an overheating protection system.
- Pull out the power plug after use. Do not disconnect the plug by pulling on the cable.
- Never use the appliance if it or the power cord is visibly damaged.
- If the power cord is damaged, it must be replaced by the manufacturer, its service centre or a similarly qualified person to prevent danger arising.
- Keep the appliance out of the reach of children.

SAFETY

- This appliance can be used by children aged from 8 years and above and persons with reduced physical, sensory or mental capabilities or lack of experience and knowledge if they have been given supervision or instruction concerning use of the appliance in a safe way and understand the hazards involved. Children shall not play with the appliance. Cleaning and user maintenance shall not be made by children without supervision.
- Do not open the appliance under any circumstances. No warranty claims are accepted for damage caused by improper handling.
- A warm flow of air is required to achieve a perfect result. Please note that a metallised brush can become extremely hot during prolonged or intensive use. To avoid injury, please adjust the usage time of the device to the accessory being used.

HS 8980 HAIR STYLER

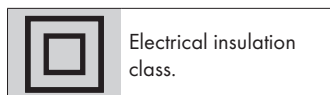
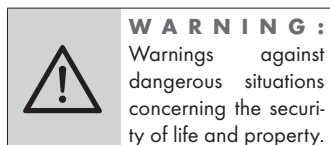
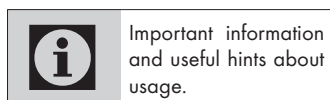
Dear customer,

congratulations on the purchase of your HS 8980 professional hair styler.

Read the following user notes carefully to ensure full enjoyment of your quality Grundig product for many years to come.

Meanings of the symbols

Following symbols are used in various sections of this manual:



Controls

- A** Styling attachment, medium \varnothing 38 mm.
- B** Catch for releasing the attachment.
- C** Switch for temperature settings (cold setting, two temperature settings).
- D** Button for switching the appliance on and off and selecting the two blower settings.
- E** Air inlet grille.
- F** Rotatable power cord with eyelet for hanging up the appliance.
- G** Handle.

Accessories

- 1** Styling attachment, medium \varnothing 38 mm.
- 2** Styling attachment, small \varnothing 25 mm, with retractable brushes
- 3** Styling attachment, large \varnothing 50 mm.
- 4** Concentrator nozzle
- 5** Storage case



OPERATION

Settings

Your appliance has the following setting options:

Blower level **D**

- **0** : Off
- **1** : Gentle air flow
- **2** : Stronger airflow

Cold setting and temperature setting **C**

- ***** : Interrupts the hot air supply with cold for setting the style of the hair
- **1** : Moderate temperature for gently drying and styling
- **2** : High temperature for fast drying

The separate temperature and blower settings allow you to control the temperature individually according to your hair type (fine, straight, curly or thick).

Changing the styling attachments

- 1 Remove the attached styling attachment by pressing catch **B** and twisting the attachment to the right slightly.

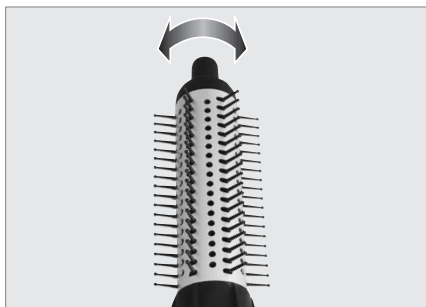


- 2 Place the required styling attachment over the catch in line with the recess, press catch **B** and let the styling attachment latch into place.

Notes:

- The diameter of the styling attachment determines the size of the curls.

- The styling attachment with $\varnothing 25$ mm is suitable for smaller curls and waves. The retractable brushes make it easy to remove from your hair and ensure long-lasting styling results. To retract the brush, turn the knob at the top of the styling attachment.



- The 38 mm styling attachment is suitable for softly cascading hair styles or medium curls and waves.
- By using the 50 mm styling attachment, you can create an especially large volume for long hair, as well as large curls and waves.

Using as a hairstyler

Check if the mains voltage on the type plate (on the handle of the device) corresponds to your local mains supply.

- 1 Towel dry your hair thoroughly after washing.
- 2 Plug the power cord **F** into the wall socket.
- 3 Turn on the appliance with switch **D** and set the blower level.
- 4 Set the temperature level with switch **C**.
- 5 If required, you can interrupt the hot air supply when drying by turning switch **C** to ***** (cold setting).

OPERATION

Note

- The cold setting interrupts the hot setting with a flow of cool air. This allows you to fix your hairstyle better and more lastingly.
- 6 After use, switch off the appliance with the **D** button and pull out power cord **F** from the wall socket.

Caution

- Never wind the power cord around the appliance, as this can result in damage. Check the power cord and the appliance regularly for visible damage.

Using as a hairdryer

When using as a hair dryer, attach the small concentrator nozzle **4**.

INFORMATION

Cleaning and care

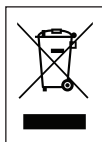
Pull the plug out before cleaning.

Never submerge the appliance in water.

Use a soft dry cloth for cleaning the housing. Remember to clean the air inlet grille **E** occasionally with a soft brush to remove any hairs and dust.

Compliance with the WEEE Directive and Disposing of the Waste Product:

This product complies with EU WEEE Directive (2012/19/EU). This product bears a classification symbol for waste electrical and electronic equipment (WEEE).



This symbol indicates that this product shall not be disposed with other household wastes at the end of its service life. Used device must be returned to official collection point for recycling of electrical and electronic devices. To find these collection systems please contact to your local authorities or retailer where the product was purchased. Each household performs important role in recovering and recycling of old appliance. Appropriate disposal of used appliance helps prevent potential negative consequences for the environment and human

health.

Compliance with RoHS Directive

The product you have purchased complies with EU RoHS Directive (2011/65/EU). It does not contain harmful and prohibited materials specified in the Directive.

Package information



Packaging materials of the product are manufactured from recyclable materials in accordance with our National Environment Regulations. Do not dispose of the packaging materials together with the domestic or other wastes. Take them to the packaging material collection points designated by the local authorities.

Technical data

Power supply: 220-240 V~, 50 Hz

Power: 1200 W

Electrical insulation class: II



Technical and design modifications reserved.

SÉCURITÉ

Veillez suivre les instructions suivantes lors de la mise en service de l'appareil :

- Conservez le manuel d'utilisation car vous pourriez en avoir besoin ultérieurement. Si cet appareil venait à changer de propriétaire, veillez à remettre également le manuel d'utilisation à ce dernier.
- Cet appareil est exclusivement destiné à l'usage domestique.
- N'utilisez jamais l'appareil dans la baignoire, sous la douche, au dessus d'un lavabo plein d'eau ou avec les mains mouillées.



- Ne plongez jamais l'appareil dans l'eau ou ne le mettez jamais en contact avec de l'eau lors de son nettoyage.
- Si l'appareil est utilisé dans une salle de bain, veillez impérativement à débrancher la prise secteur après utilisation car l'eau représente un danger à proximité d'un appareil, même arrêté.

- Pour une protection supplémentaire il est recommandé d'installer un disjoncteur FI avec un courant de fuite résiduel n'excédant pas 30 mA dans le circuit électrique alimentant la salle de bains. Consulter son installateur.
- Ne déposez jamais l'appareil en marche sur des coussins mous ou des couvertures.
- Ne recouvrez pas les orifices d'aspiration et d'expulsion d'air lorsque l'appareil est en marche.
- L'appareil est équipé d'un système de protection contre la surchauffe.
- Débranchez la prise après utilisation. Ne tirez pas sur le câble pour débrancher la prise.
- Ne mettez jamais l'appareil en marche si l'appareil ou le câble secteur présentent des dommages visibles.
- Quand le câble secteur est endommagé, il doit être remplacé par le fabricant, son service après vente ou une personne de qualification semblable, afin d'éviter des dangers.

- Tenez l'appareil hors de portée des enfants.
- Cet appareil peut être utilisé par des enfants de 8 ans et plus et des personnes dont les capacités physiques, sensorielles ou mentales sont réduites ou n'ayant pas suffisamment d'expérience ou de connaissances si une personne chargée de la sécurité les surveille ou leur apprend à utiliser le produit en toute sécurité et en étant conscients des dangers y afférents. Les enfants ne doivent pas jouer avec cet appareil. Le nettoyage et l'entretien d'utilisation ne doivent pas être effectués par des enfants sans surveillance.
- N'ouvrez en aucun cas l'appareil. La garantie du fabricant ne couvre aucun dégât occasionné par des manipulations inadéquates.
- Afin d'obtenir un résultat parfait, un flux d'air très chaud est nécessaire. Veuillez noter qu'une utilisation prolongée et intense avec une brosse métallisée peut rendre celle-ci extrêmement chaude.

Afin d'éviter les blessures, veuillez adapter la durée d'utilisation de l'appareil aux accessoires utilisés.

HAIR STYLER HS 8980


Cher client, chère cliente,


Félicitations pour l'achat de votre nouveau sèche-cheveux Hair Styler HS 8980.


Veuillez lire attentivement les recommandations ci-après pour pouvoir profiter au maximum de la qualité de votre produit Grundig pendant de nombreuses années à venir.

Signification des symboles

Les symboles suivants sont repris tout au long de ce manuel :

	Informations importantes et conseils utiles concernant l'utilisation de l'appareil.
---	---

	AVERTISSEMENT: Avertissement sur les situations dangereuses concernant la sécurité des biens et des personnes.
--	--

	Catégorie de protection contre le risque d'électrocution.
--	---

 **FR**
Cet appareil et ses accessoires se recyclent

À DÉPOSER EN MAGASIN  OU  À DÉPOSER EN DÉCHÈTERIE

Points de collecte sur www.quefairedemesdechets.fr
Privilégiez la réparation ou le don de votre appareil !

 **LE TRI + FACILE**  



PAPIER RECYCLÉ ET RECYCLABLE

FONCTIONNEMENT

Réglages

Votre appareil vous offre les options de réglage suivantes :

Niveaux de séchage **D**

- **0** : Arrêt ;
- **1** : soufflage et température modérés pour séchage et coiffage doux ;
- **2** : soufflage et température forts pour séchage et coiffage rapide.

Air froid et niveau de température **C**

- * : interrompt l'air chaud et génère un souffle d'air frais – pour fixer la coiffure ;
- **1** : température modérée pour séchage et coiffage doux ;
- **2** : température élevée pour séchage rapide.

Les niveaux de température et de soufflage séparés permettent un réglage individuel qui s'adapte à chaque structure de cheveux (fins, plats, frisés, épais).

Remplacement des embouts de styling

- 1 Retirez l'embout de styling mis en place en appuyant sur la touche de verrouillage **B** et en tournant légèrement vers la droite, puis tirez.

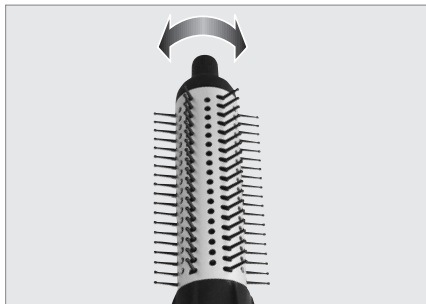


- 2 Placez l'embout de styling souhaité avec le logement au-dessus du dispositif de fermeture en appuyant sur la touche de verrouillage **B** et enclenchez l'accessoire de styling.

Remarques :

Le diamètre des accessoires de styling influence la taille des boucles.

- L'accessoire de styling \varnothing 25 mm est adapté aux boucles et ondulations plus petites. Les poils retractables facilitent le retrait des cheveux et assurent un styling de longue durée. Pour retirer les poils de la brosse, tournez le bouton sur le dessus de l'embout de styling.



- L'embout de styling de \varnothing 38 mm est idéal pour des coiffures qui tombent doucement, c'est-à-dire des boucles et des ondulations moyennes.
- Avec l'embout de styling de \varnothing 50 mm, vous pouvez obtenir beaucoup de volume sur les cheveux longs et obtenir des grosses boucles et ondulations.

Fonctionnement comme Hairstyler

Vérifiez que la tension secteur locale correspond bien à la tension indiquée sur la plaquette d'identification (sur la poignée de l'appareil).

- 1 Frottez bien vos cheveux après les avoir lavés.
- 2 Branchez la fiche du câble secteur **F** dans la prise secteur.
- 3 Allumez l'appareil avec le commutateur **D** et réglez le niveau de séchage souhaité.
- 4 Réglez le niveau de température souhaité à l'aide du commutateur **C**.
- 5 Coupez si nécessaire l'air chaud durant le séchage, en commutant **C** sur »*« (air froid).

FONCTIONNEMENT

Remarque

- L'air froid interrompt l'air chaud et génère un souffle d'air froid. La coiffure se fixe mieux et conserve plus longtemps sa forme.
- 6 Après utilisation, arrêtez l'appareil avec le commutateur **D** et débranchez la prise du câble secteur **F**.

Attention

- Le câble secteur ne doit jamais être enroulé autour de l'appareil car ceci peut l'endommager. Vérifiez régulièrement que le câble secteur et l'appareil ne présentent pas de dommages visibles.

Fonctionnement comme sèche-cheveux

Pour faire fonctionner le sèche-cheveux, utilisez la buse de concentration étroite **4** comme embout.

INFORMATIONS

Nettoyage et entretien

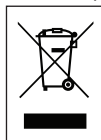
Débranchez toujours l'appareil avant de le nettoyer.

Ne plongez jamais l'appareil dans l'eau.

Pour nettoyer le boîtier, utilisez un chiffon doux et sec. N'oubliez pas de temps à autres de nettoyer la poussière et les cheveux de la grille d'admission d'air à l'aide d'un pinceau doux.

Conformité avec la directive DEEE et mise au rebut des déchets :

Ce produit est conforme à la directive DEEE (2012/19/UE) de l'Union européenne). Ce produit porte un symbole de classification pour la mise au rebut des équipements électriques et électroniques (DEEE).



Ce symbole indique que ce produit ne doit pas être jeté avec les déchets ménagers à la fin de sa vie utile. Les appareils usagés doivent être retournés au point de collecte officiel destiné au recyclage des appareils électriques et électroniques. Pour trouver ces systèmes de collecte, veuillez contacter les autorités locales ou le détaillant auprès duquel vous avez acheté le produit. Chaque ménage joue un rôle important dans la récupération et le recyclage des appareils ménagers usagés. L'élimination appropriée des appareils usagés aide à prévenir les conséquences négatives potentielles pour l'environnement et la santé humaine.

Conformité avec la directive LdSD :

L'appareil que vous avez acheté est conforme à la directive LdSD (2011/65/UE) de l'Union européenne. Il ne comporte pas les matériels dangereux et interdits mentionnés dans la directive.

Information sur l'emballage



L'emballage du produit est composé de matériaux recyclables, conformément à notre réglementation nationale. Ne jetez pas les éléments d'emballage avec les déchets domestiques et autres déchets. Déposez-les dans un des points de collecte d'éléments d'emballage que vous indiquera l'autorité locale dont vous dépendez.

Caractéristiques techniques

Alimentation électrique:

220-240 V~, 50 Hz

Puissance: 1200 W

Classe d'isolation électrique : II



Grundig se réserve le droit de procéder à des modifications techniques ou esthétiques !

Per la messa in funzione dell'apparecchio, attenersi alle indicazioni seguenti:

- Conservare il manuale di istruzioni per uso futuro. Se l'apparecchio viene trasferito a terzi, assicurarsi di includere anche il manuale di istruzioni.
- Questo apparecchio è stato ideato esclusivamente per uso domestico.
- Non utilizzare mai l'apparecchio nella vasca da bagno, sotto la doccia oppure sopra un lavandino pieno d'acqua, né toccarlo con le mani bagnate.



- Non immergere l'apparecchio in acqua e anche quando lo si pulisce non deve mai entrare in diretto contatto con essa.
- Quando si utilizza l'apparecchio in una stanza da bagno, fare sempre attenzione che la spina di alimentazione venga estratta dopo l'uso, poiché l'acqua rappresenta un pericolo anche se l'apparecchio è spento.

- Per una protezione aggiuntiva si raccomanda di installare un interruttore differenziale (RCD) con corrente di esercizio residua nominale non superiore a 30 mA nel circuito elettrico a servizio del bagno. Chiedere consiglio al proprio installatore.
- Non appoggiare mai l'apparecchio in funzione su cuscini morbidi o coperte.
- Non coprire le aperture di aspirazione e di uscita dell'aria quando l'apparecchio è in funzione.
- L'apparecchio è dotato di un dispositivo antisurriscaldamento.
- Dopo l'impiego estrarre la spina di alimentazione. Non estrarre la spina dalla presa tirando il cavo.
- L'apparecchio non deve essere messo in funzione se questo o il cavo di alimentazione presentano danni visibili.

- Se il cavo di alimentazione è danneggiato, esso deve essere sostituito dal produttore dell'apparecchio, dal suo servizio di assistenza clienti o da una persona qualificata, in modo da evitare l'insorgere di pericoli.
- Tenere l'apparecchio lontano dalla portata dei bambini.
- Questo apparecchio può essere usato da bambini dagli 8 anni in su e da persone con ridotte capacità fisiche, sensoriali o mentali o mancata esperienza o conoscenze solo sotto supervisione o con istruzioni riguardanti l'uso dell'apparecchio in modo sicuro e se comprendono i rischi che comporta. I bambini non devono giocare con l'apparecchio. Pulizia e manutenzione non devono essere eseguite da bambini senza supervisione.
- Non aprire mai l'apparecchio. Il diritto alle prestazioni di garanzia decade in caso di danni causati da interventi impropri.
- Per ottenere un risultato perfetto è necessario un getto d'aria molto caldo. Osservare che in seguito ad un uso lungo ed intenso con una spazzola con un rivestimento in metallo, la spazzola può riscaldarsi molto. Per impedire eventuali lesioni adattare la durata di utilizzo dell'apparecchio in base all'accessorio utilizzato di volta in volta.

HAIR STYLER HS 8980


Gentile Cliente,

Congratulazioni per aver acquistato l'asciugacapelli Hair Styler HS 8980 professionale.

Leggere le seguenti note per l'utente con attenzione per assicurare di godere pienamente della qualità del prodotto Grundig per molti anni a venire.

Significato dei simboli

Seguenti simboli sono utilizzati in diverse sezioni del presente manuale:

	Informazioni importanti e suggerimenti utili sull'utilizzo
	AVVERTENZA: Avvisi in merito a situazioni pericolose per la sicurezza di persone e cose.
	Classe di isolamento elettrico.

Elementi di comando

- A** Accessorio modellante medio del \varnothing di 38 mm.
- B** Tasto di chiusura per sganciare gli accessori.
- C** Commutatore per l'impostazione dei livelli di temperatura (livello per l'aria fredda, livello di temperatura 1 e 2).
- D** Interruttore per accensione e spegnimento dell'apparecchio e per la selezione dei gradi di velocità 1 e 2.
- E** Griglia di aerazione.
- F** Cavo di alimentazione con occhiello per appendere l'apparecchio.
- G** Impugnatura.

Accessori

- 1** Accessorio styling medio, \varnothing 38 mm.
- 2** Accessorio styling piccolo, \varnothing 25 mm con setole retrattibili.
- 3** Accessorio modellante grande del \varnothing di 50 mm.
- 4** Concentratore.
- 5** Custodia per l'apparecchio.



**CARTA RICICLATA E
RICICLABILE**

FUNZIONAMENTO

Impostazioni

Il vostro apparecchio vi offre le seguenti possibilità di impostazione:

Grado di velocità della ventola **D**

- **0** : Off;
- **1** : getto d'aria delicato, temperatura moderata per un'asciugatura e una piega delicate;
- **2** : getto d'aria forte, temperatura elevata per un'asciugatura e una piega veloci.

Livello aria fredda e livello temperatura **C**

- ***** : interrompe l'emissione del calore fornendo un getto d'aria fredda per fissare l'acconciatura;
- **1** : temperatura moderata per un'asciugatura e una piega delicate;
- **2** : temperatura elevata per un'asciugatura veloce.

I due livelli di temperatura e velocità separati consentono di regolare la temperatura individualmente in base alla corrispondente struttura del capello (fine, liscio, crespo, spesso).

Sostituzione dell'accessorio modellante

- 1 Rimuovere l'accessorio modellante inserito premendo il pulsante di chiusura **B** e rimuovere l'accessorio modellante ruotandolo leggermente verso destra.

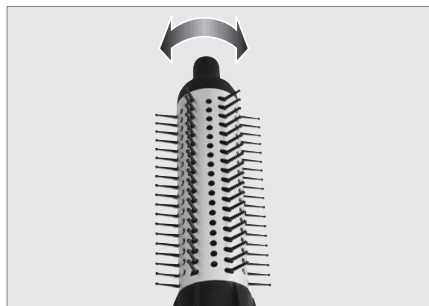


- 2 Applicare l'accessorio modellante necessario a livello con l'incavo sopra la chiusura, premere il tasto di chiusura e fare innestare l'accessorio modellante **B**.

Note

Il diametro degli accessori modellanti determina la dimensione dei ricci.

- L'accessorio modellante del \varnothing di 25 mm è adatto per creare riccioli piccoli e onde. Le file di setole retrattili servono per facilitare l'estrazione dei capelli garantendo un risultato duraturo. Per ritrarre le setole girare il bottone in alto sull'accessorio modellante.



- L'accessorio modellante del \varnothing di 38 mm è particolarmente adatto per acconciare morbide, ad es. con ricci medi e onde.
- Utilizzando l'accessorio modellante del \varnothing di 50 mm, se i capelli sono lunghi, si può ottenere un volume particolarmente abbondante nonché maxi ricci e onde.

Funzionamento come Hair Styler

Verificare che la tensione di rete riportata sulla targhetta (sull'impugnatura dell'apparecchio) coincida con la tensione di rete a disposizione.

- 1 Dopo aver lavato i capelli, frizionarli bene con un asciugamano.
- 2 Inserire la spina del cavo d'alimentazione **F** nella presa.
- 3 Accendere l'apparecchio usando il commutatore **D** e impostare il grado di velocità della ventola desiderato.
- 4 Impostare il grado di temperatura desiderato con il commutatore **C**.
- 5 Se necessario, durante l'asciugatura, è possibile interrompere l'emissione del calore commutando con il commutatore **C** su »*« (colpo freddo).

Nota

- Il livello dell'aria fredda interrompe l'emissione del calore fornendo un getto d'aria fredda. In questo modo l'acconciatura viene fissata meglio e rimane in piega più a lungo.
- 6 Dopo l'impiego spegnere l'apparecchio premendo il commutatore **D** ed estrarre la spina del cavo di alimentazione **F** dalla presa.

Attenzione

- Non avvolgere mai il cavo di alimentazione sull'apparecchio perché potrebbe venirne danneggiato. Controllare regolarmente se il cavo di alimentazione e l'apparecchio presentano danni visibili.

Funzionamento come asciugacapelli

Per il funzionamento dell'apparecchio come asciugacapelli, utilizzare come accessorio il concentratore **4** stretto.

Pulizia e cura

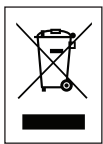
Prima di pulire l'apparecchio estrarre sempre la spina d'alimentazione.

Non immergere mai l'apparecchio in acqua.

Per pulire l'apparecchio servirsi di un panno morbido e asciutto. Non dimenticare di tanto in tanto di liberare la griglia di aerazione **E** da polvere e capelli usando un pennello morbido.

Conformità alla direttiva WEEE e allo smaltimento dei rifiuti:

Questo apparecchio è conforme alla Direttiva UE WEEE (2012/19/EU). Questo apparecchio riporta il simbolo di classificazione per i rifiuti delle apparecchiature elettriche ed elettroniche (WEEE).



Questo simbolo indica che questo prodotto non deve essere smaltito con altri rifiuti domestici al termine della sua vita utile. Il dispositivo usato deve essere portato a un punto di raccolta ufficiale per il riciclaggio di dispositivi elettrici ed elettronici. Per individuare questi punti di raccolta, contattare le proprie autorità locali oppure il rivenditore presso cui è stato acquistato il prodotto. Ciascuna famiglia ha un ruolo importante nel recupero e riciclaggio di vecchi apparecchi. Lo smaltimento appropriato degli apparecchi usati aiuta a prevenire potenziali conseguenze negative per l'ambiente e la salute umana.

Conformità alla Direttiva RoHS:

L'apparecchio acquistato è conforme alla Direttiva UE RoHS (2011/65/EU). Non contiene materiali pericolosi o proibiti specificati nella Direttiva.

Informazioni di imballaggio



L'imballaggio del prodotto è fatto di materiali riciclabili in conformità con la normativa nazionale. Non smaltire i materiali di imballaggio con i rifiuti domestici o altri rifiuti. Portarli ai punti di raccolta per materiali di imballaggio previsti dalle autorità locali.

Dati tecnici

Alimentazione di tensione:

220-240 V~, 50 Hz

Potenza: 1200 W

Classe di isolamento elettrico: II



Con riserva di modifiche tecniche ed estetiche.

**GRUNDIG**

WHERE HOME IS

CERTIFICATO DI GARANZIA

La presente garanzia commerciale si intende aggiuntiva e non sostitutiva di ogni altro diritto di cui gode il consumatore, intendendo per consumatore esclusivamente colui che utilizza il bene per scopi estranei all'attività imprenditoriale o professionale eventualmente svolta e pertanto per uso domestico/privato, e in particolare non pregiudica in alcun modo i diritti del consumatore stabiliti dal D.Lgs. 206/05. BEKO Italy S.r.l. in conformità alla facoltà prevista dalla legge, offre al consumatore una garanzia commerciale aggiuntiva, nei termini e nei modi di seguito indicati.

Questo certificato non deve essere spedito per la convalida. È valido e operante solo se conservato assieme alla ricevuta fiscale o altro documento reso fiscalmente obbligatorio.

Condizioni di Garanzia

1. BEKO Italy S.r.l. garantisce il funzionamento dell'apparecchio per un periodo di 2 anni dalla data di acquisto in caso l'utente sia un consumatore, mentre negli altri casi per un periodo di 12 mesi (ad esempio, se l'apparecchio è stato acquistato con fattura di vendita e non con scontrino fiscale).
2. Questa garanzia è valida esclusivamente sul territorio italiano compresa la Repubblica di San Marino e la Città del Vaticano.
3. Questa garanzia opera solo a beneficio dell'utente che comprovi per iscritto l'acquisto dell'apparecchio, tassativamente esibendo lo scontrino fiscale o la fattura d'acquisto, che riporti il nominativo del rivenditore, la data di acquisto dell'apparecchio nonché gli estremi identificativi dello stesso (tipo, modello, etc.).
4. L'utente decade dai diritti di questa garanzia se non denuncia il malfunzionamento entro 2 mesi dalla scoperta dello stesso (e, comunque, entro il periodo di efficacia della garanzia sopra indicato al punto 1).
5. Questa garanzia dà diritto esclusivamente alla riparazione o sostituzione gratuita delle parti componenti l'apparecchio che risultano difettose all'origine per vizi di fabbricazione (dunque, ad esempio, non sono coperte da questa garanzia le problematiche dovute a mera usura, quelle conseguenti, anche solo in parte, al mancato rispetto delle istruzioni incluse nel Manuale per l'installazione, l'uso e la manutenzione dell'apparecchio, oltre che nei casi di cui al punto 11 che segue). In ogni caso, tutte le componenti asportati e tutte le parti estetiche non sono coperte da garanzia.
6. In particolare, a seconda della natura dell'apparecchio, questa garanzia opera come segue:
 - a. per i grandi elettrodomestici e per i TV/monitor maggiori o uguali a 40": il tecnico esegue la riparazione o il ritiro del prodotto presso il domicilio dell'utente;
 - b. per i piccoli elettrodomestici e per gli apparecchi audio/TV (ad eccezione di quelli rientranti nella lett. a di questo punto 6): l'utente consegna a propria cura e spese l'apparecchio presso il centro di assistenza autorizzato, reperito sul sito *internet* www.beko.it oppure www.grundig.it oppure tramite il *call-center*.
7. Se emerge, durante il sopralluogo (nei casi in cui è previsto) o presso il centro autorizzato che il malfunzionamento dell'apparecchio non è dovuto a vizi di fabbricazione, la riparazione/sostituzione non è coperta da questa garanzia ed è eseguita soltanto a pagamento, previa autorizzazione dell'utente.
8. Nel caso di riparazione dell'apparecchio, le parti di ricambio sono garantite soltanto nei limiti della durata residua di questa garanzia. Nel caso di sostituzione dell'apparecchio, l'apparecchio sostituito è garantito ai sensi di questa garanzia e nei limiti della sua durata residua. In nessun caso si avrà, unque, un'estensione della durata di questa garanzia.
9. Questa garanzia non dà diritto all'utente a qualsivoglia diritto al risarcimento degli eventuali danni, per i quali BEKO Italy S.r.l. declina correlativamente ogni responsabilità, che possano derivare, direttamente od indirettamente, dall'apparecchio. Questa previsione non pregiudica gli eventuali diritti dell'utente legati alla cosiddetta responsabilità del produttore.
10. A titolo esemplificativo e non esaustivo e senza pregiudizio di quanto precede, questa garanzia non opera nei seguenti casi.
 - a. Malfunzionamenti dovuti al trasporto o alla movimentazione dell'apparecchio.
 - b. Interventi di installazione e montaggio, così come l'errata connessione o errata erogazione dalle reti di alimentazione, mancanza di allacciamento alla presa di terra, e tutte le eventuali regolazioni (come registrazione porte nei frigoriferi e/o inversione apertura, livellamento prodotti, eliminazione staffe fissaggio vasca, sostituzione ugelli e regolazione minimo cucine e piani cottura, etc.).
 - c. Installazione errata, imperfetta o incompleta, per incapacità d'uso da parte dell'utente, se mancano gli spazi necessari ad operare attorno alle apparecchiature, per eccessiva o scarsa temperatura dell'ambiente.
 - d. Interventi nei quali non è stato riscontrato il difetto lamentato, o per generici problemi di funzionamento causati da errata impressione dell'utente (problemi di asciugatura, rumorosità, difetti di lavaggio, eccessiva formazione di schiuma, di centrifuga, di raffreddamento, di riscaldamento, etc.).
 - e. Interventi su prodotti installati ad oltre mt. 2,50 da un piano di lavoro stabile, o in posizioni disagiate e pericolose (tetti, etc.) che non possono quindi garantire l'incolumità dell'operatore come stabilito dalla l. 626/1994 relativa alla sicurezza sul lavoro.
 - f. Malfunzionamenti causati da agenti atmosferici (fulmini, terremoti, incendi, alluvioni, etc.).
 - g. Se il numero di matricola risulta asportato, cancellato o manomesso.
 - h. Riparazioni, modifiche o manomissioni effettuate da persone non autorizzate dal produttore o comunque per cause non dipendenti dall'apparecchio. Guasti dovuti a mancanza di regolare manutenzione (pulizia batterie condensanti, fori di drenaggio acqua di condensa, filtri scarico ed entrata acqua, eliminazione corpi estranei, etc.).
 - i. Mancanza dei documenti fiscali o se gli stessi risultano contraffatti o non inerenti all'apparecchio.
 - j. L'uso improprio dell'apparecchio, non di tipo domestico o diverso da quanto stabilito dal produttore, fa decadere il diritto alla presente garanzia.
 - k. Per tutte le circostanze esterne che non siano riconducibili a difetti di fabbricazione dell'apparecchio.
 - l. Si intendono a pagamento anche tutti gli eventuali trasporti necessari per lo svolgimento degli interventi legati ai casi citati.
11. Il Servizio Assistenza di BEKO Italy S.r.l. è l'unico autorizzato a riparare i prodotti a marchio BEKO e GRUNDIG.
12. Per ogni controversia è competente in via esclusiva il foro di Milano, salva la competenza del foro del consumatore se prevista da norme inderogabili di legge.
13. Durante e dopo il periodo di garanzia, vi consigliamo di rivolgervi sempre ai nostri centri di assistenza autorizzati.
14. Per contattare il Centro di Assistenza Tecnica Autorizzato operante nella sua zona chiami il numero unico per l'Italia o scriva al seguente indirizzo e-mail:
 - a. Apparecchiature a marchio "Beko": N. verde: **02.03.03**. E-mail: info@beko.it.
 - b. Apparecchiature a marchio "Grundig": N. verde: **02.06.06**. E-mail: info-grundig@grundig.it.

Prima di contattare l'assistenza tecnica, al fine di agevolare la gestione della chiamata, è necessario avere a portata di mano il modello dell'apparecchio e il documento fiscale di acquisto.

SEGURANÇA

Durante a colocação em funcionamento do aparelho, por favor, respeite as seguintes indicações:

- Guarde o manual de instruções para uso futuro. Se o aparelho for adquirido por terceiros, assegure que este manual de instruções é incluído.
- Este aparelho destina-se apenas ao uso doméstico.
- O aparelho nunca deve ser utilizado dentro da banheira, no chuveiro, sobre um lavatório cheio de água ou com as mãos molhadas.



- O aparelho não deve ser mergulhado em água e, durante a limpeza, não deve entrar em contacto com a água.
- Se utilizar o aparelho na casa de banho, é necessário assegurar que a ficha seja retirada da tomada após a utilização, pois a água também representa perigo mesmo com o aparelho desligado.

- Para maior proteção, recomenda-se que instale um dispositivo de corrente residual (RCD) com uma corrente de funcionamento residual nominal inferior a 30 mA no circuito eléctrico que alimenta a casa de banho. Aconselhe-se junto do responsável pela instalação.
- Durante o funcionamento, nunca coloque o aparelho sobre almofadas macias ou cobertores.
- Durante o funcionamento, não cubra os orifícios de aspiração e saída de ar.
- O aparelho está equipado com uma protecção contra sobreaquecimento.
- Após a utilização, retire a ficha da tomada eléctrica. Não retire a ficha da tomada puxando pelo cabo.
- O aparelho não pode ser colocado em funcionamento quando o mesmo ou o cabo de alimentação apresenta danos visíveis.

SEGURANÇA

- Se o cabo de alimentação estiver danificado, ele tem de ser substituído pelo fabricante, pela sua assistência a clientes ou por um técnico com qualificações semelhantes para evitar perigos.
- Mantenha o aparelho afastado das crianças.
- Este equipamento pode ser usado por crianças com idade de 8 anos ou mais e por pessoas com capacidades físicas, sensórias ou mentais reduzidas ou com falta de experiência e conhecimento se forem supervisionadas ou lhes tenha sido dada instrução a respeito da utilização do equipamento de um modo seguro e que compreendam os perigos envolvidos. As crianças não devem brincar com o equipamento. A limpeza e a manutenção do utilizador não devem ser realizadas por crianças sem serem supervisionadas.
- Nunca abra o aparelho. Em caso de danos resultantes de intervenções inadequadas, o direito à garantia é anulado.
- Para obter um resultado perfeito é necessária uma corrente de ar bastante quente. Por favor, lembre-se de que numa utilização duradora e intensiva com uma escova revestida a metal esta pode aquecer em demasia. Para evitar ferimentos, por favor, adapte a duração de utilização do aparelho aos respectivos acessórios utilizados.

HAIR STYLER HS 8980

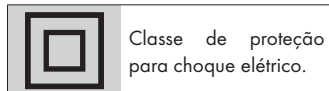
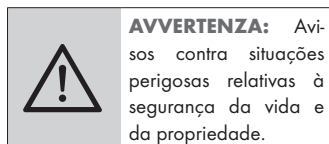
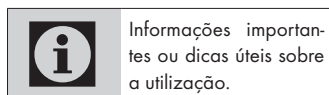
Caro Cliente,

Parabéns pela aquisição do seu secador de cabelo Professional Hair Styler HS 8980.

Por favor, leia cuidadosamente as seguintes notas para o utilizador para assegurar que tira o melhor proveito do seu produto Grundig de qualidade durante muitos anos.

Significados dos símbolos

Os símbolos que se seguem são utilizados nas diversas secções deste manual:



Elementos de comando

- A** Aplique de modelagem médio \varnothing 38 mm.
- B** Botão para soltar os apliques.
- C** Interruptor dos níveis de temperatura (nível frio, nível de temperatura 1 e 2).
- D** Interruptor para ligar/desligar o aparelho e para seleccionar os níveis de ventilação 1 e 2.
- E** Grelha de entrada do ar.
- F** Cabo de alimentação giratório com olhal para pendurar o aparelho.
- G** Pega.

Acessórios

- 1** Acessório para modelagem, médio \varnothing 38 mm.
- 2** Acessório para modelagem pequeno \varnothing 25 mm, com escova retrátil.
- 3** Aplique de modelagem grande \varnothing 50 mm.
- 4** Bocal de concentração.
- 5** Bolsa.



**PAPEL RECICLADO e
RECICLÁVEL**

UTILIZAÇÃO

Regulações

O seu aparelho possui as seguintes possibilidades de regulação:

Nível de ventilação **D**

- **0** : desligado;
- **1** : sopro suave, temperatura moderada para secagem e modelagem suave;
- **2** : sopro forte, temperatura elevada para secagem e modelagem rápida.

Nível frio e nível de temperatura **C**

- ***** : interrompe o processo de aquecimento e proporciona uma corrente de ar frio, para fixar o penteado;
- **1** : temperatura moderada para secagem e modelagem suaves;
- **2** : temperatura elevada para secagem rápida.

Os níveis de temperatura e de ventilação separados permitem uma temperagem individual de acordo com a respectiva estrutura do cabelo (fino, liso, encaracolado, forte).

Trocar os apliques de modelagem

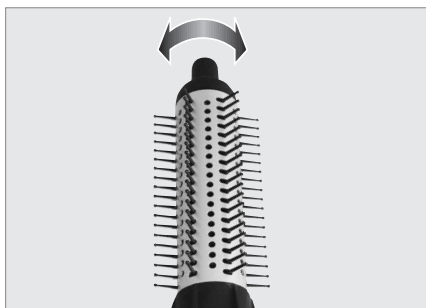
1 Remova o alicate de modelagem colocado, para isso, prima o botão de fecho **B**, rode um pouco para a direita e remova o alicate de modelagem.



2 Coloque o alicate de modelagem pretendido com a ranhura alinhada sobre o fecho, prima o botão de fecho **B** e deixe o alicate de modelagem engratar.

Notas:

- O diâmetro dos apliques de modelagem influencia o tamanho dos caracóis.
- O alicate de modelagem com \varnothing 25 mm é adequado para caracóis pequenos e ondulação ligeira. As cerdas retrácteis servem para a fácil remoção e garantem um resultado de modelagem duradouro. Para recolher as cerdas, rode o botão localizado na parte superior do alicate de modelagem.



- O alicate de modelagem com \varnothing 38 mm é adequado para penteados suaves, isto é, caracóis médios e ondulação acentuada.
- Com cabelo comprido, o alicate de modelagem com \varnothing 50 mm permite obter um volume especialmente grande, bem como caracóis grandes e ondulação forte.

Funcionamento como Hairstyler

Verifique se a tensão de corrente indicada na chapa de características (na pega do aparelho) corresponde à tensão de corrente local.

- 1 Após a lavagem, seque bem os cabelos com uma toalha.
- 2 Introduza a ficha do cabo de alimentação **F** na tomada eléctrica.
- 3 Ligue o aparelho com o interruptor **D** e regule o nível de ventilação pretendido.
- 4 Regule o nível de temperatura pretendido com o interruptor **C**.

UTILIZAÇÃO

5 Durante a secagem, interrompa eventualmente o processo de aquecimento, para isso, coloque o interruptor **C** na posição »*« (nível frio).

Nota

■ O nível frio interrompe o processo de aquecimento e proporciona uma corrente de ar frio. Assim, o penteado fica melhor e mantém a forma durante mais tempo.

6 Após a utilização, desligue o aparelho com o interruptor **D** e retire a ficha do cabo de alimentação **F** da tomada eléctrica.

Atenção

■ O cabo de alimentação nunca deve ser enrolado à volta do aparelho, pois poderá sofrer danos. Por favor, verifique regularmente o cabo de alimentação e o aparelho em relação a danos visíveis.

Funcionamento como secador

Para o funcionamento como secador utilize o bocal de concentração estreito **4** como aplique.

INFORMAÇÕES

Limpeza e conservação

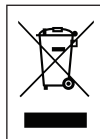
Antes da limpeza, retire a ficha da tomada.

Nunca mergulhe o aparelho em água.

Para limpar a caixa, utilize um pano macio e seco. Limpe periodicamente a grelha de entrada do ar **E** com um pincel macio de forma a remover o pó e os cabelos.

Conformidade com a Directiva WEEE e Eliminação de Resíduos:

Este produto está em conformidade com a Directiva WEEE da UE (2012/19/EU). Este produto porta um símbolo de classificação para resíduos de equipamentos eléctricos e electrónicos (WEEE).



Este símbolo indica que o produto não deve ser eliminado juntamente com o lixo doméstico no fim da sua vida útil. O dispositivo usado deve ser devolvido num ponto de recolha oficial para reciclagem de dispositivos eléctricos e electrónicos. Para encontrar estes sistemas de recolha, entre em contacto com as autoridades locais ou com o revendedor através do qual adquiriu o produto. Todos desempenham um papel importante na recuperação e reciclagem de aparelhos velhos. A eliminação correta de aparelhos usados ajuda a prevenir potenciais efeitos negativos ao meio ambiente e à saúde humana.

Cumprimento com a Directiva RoHS:

O produto que adquiriu está em conformidade com a Directiva RoHS da UE (2011/65/EU). Ele não contém materiais perigosos e proibidos especificados na Directiva.

Informação de embalagem



A embalagem do produto é feita de materiais recicláveis, de acordo com a nossa legislação nacional. Não elimine os materiais da embalagem juntamente com os resíduos domésticos ou outros tipos de resíduos. Leve-os para os pontos de recolha de materiais de embalagem designados pelas autoridades locais.

Dados técnicos

Alimentação eléctrica:

220-240 V~, 50 Hz

Potência: 1200 W

Classe di isolamento elettrico: II



Salvaguardam-se alterações técnicas e estéticas!

Tenga en cuenta las siguientes indicaciones al poner en funcionamiento el aparato por primera vez:

- Guarde el manual de instrucciones para su uso futuro. En caso de entregar el aparato a un tercero, asegúrese de incluir también el manual de instrucciones.
- Este aparato está diseñado únicamente para un uso doméstico.
- No utilice nunca el aparato en la bañera, ni en la ducha, ni junto a un lavabo lleno de agua ni con las manos mojadas.



- No sumerja nunca el aparato en agua ni lo moje para limpiarlo.
- Si utiliza el aparato en el baño, asegúrese de desenchufarlo después de usarlo, pues la cercanía de agua representa un peligro incluso estando apagado.
- Para una protección adicional, se recomienda instalar un dispositivo de corriente residual (RCD) con una corriente de funcionamiento residual nominal no superior a 30 mA en el circuito eléctrico que alimenta el cuarto de baño. Pida consejo a su instalador.
- No coloque nunca el aparato en funcionamiento sobre un cojín ni sobre una manta.
- No tape las entradas ni las salidas de aire del aparato cuando esté en funcionamiento.
- El aparato está provisto de un dispositivo de protección contra sobrecalentamiento.
- Desenchufe el aparato cuando haya terminado de utilizarlo. No tire del cable para desenchufarlo.
- No utilice el aparato cuando éste o el cable de red presenten daños visibles.

- El fabricante, el servicio de atención al cliente o una persona con la cualificación adecuada deberá sustituir el cable de red cuando presente daños para así evitar posibles peligros.
- Mantenga el aparato fuera del alcance de los niños.
- Los niños a partir de 8 años y las personas con las capacidades físicas, sensoriales o mentales limitadas o bien carentes de la experiencia y conocimientos necesarios pueden usar el aparato siempre que lo hagan bajo supervisión o instrucciones de uso seguro y comprendan los riesgos que el uso implica. No deje que los niños jueguen con el aparato, ni que lleven a cabo su limpieza o mantenimiento sin vigilancia.
- No abra nunca el aparato. La garantía no cubre los daños causados por manipulaciones inadecuadas.
- Para obtener un resultado perfecto se necesita una corriente de aire muy caliente. Tenga en cuenta que si se utiliza prolongadamente con un cepillo provisto de revestimiento de metal, éste se puede calentar mucho. Para evitar que se produzcan lesiones, ajuste la duración de uso del aparato al accesorio utilizado.

HAIR STYLER HS 8980

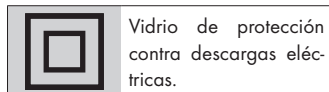
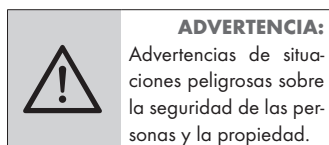
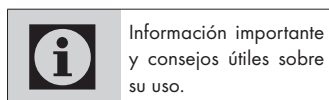
Estimado cliente:

Le damos una cálida felicitación por la compra de su nuevo secador de pelo profesional de cabello HS 8980.

Lea con atención las siguientes notas de uso para disfrutar al máximo de la calidad de este producto Grundig durante muchos años.

Significado de los símbolos

Los siguientes símbolos se usan en las diversas secciones del presente manual:



Elementos de mando

- A** Accesorio de peinado con un diámetro mediano de 38 mm.
- B** Botón de bloqueo para soltar los accesorios.
- C** Botones para regular la temperatura (aire frío, niveles de temperatura 1 y 2).
- D** Interruptor para encender y apagar el aparato y para seleccionar las velocidades 1 y 2.
- E** Rejilla de entrada de aire.
- F** Cable de red giratorio con orificio para colgar el aparato.
- G** Mango.

Accesorios

- 1** Accesorio moldeador mediano, \varnothing 38 mm.
- 2** Accesorio moldeador, pequeño, \varnothing 25 mm, con cepillos retráctiles.
- 3** Accesorio de peinado con diámetro grande de 50 mm.
- 4** Boquilla concentradora.
- 5** Bolsa para guardar el modelador.



**PAPEL RECICLADO Y
RECICLABLE**

FUNCIONAMIENTO

Ajustes

Su aparato le ofrece las siguientes posibilidades de ajuste:

Velocidades **D**

- **0** : Apagado.
- **1** : Corriente de aire suave, temperatura moderada para secar y dar forma suavemente.
- **2** : Corriente de aire fuerte, temperatura elevada para secar y dar forma rápidamente.

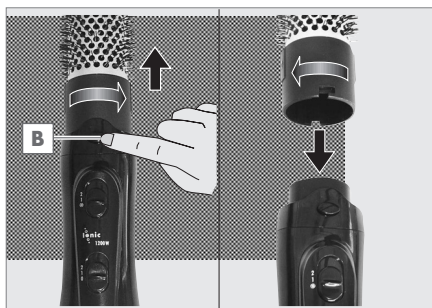
Aire frío y nivel de temperatura **C**

- * : Interrumpe el proceso de calentamiento y genera una corriente de aire fría para fijar el peinado.
- **1** : Temperatura moderada para un secado suave y para dar forma.
- **2** : Temperatura alta para un secado rápido.

Los niveles separados para temperatura y velocidad permiten regular individualmente la temperatura conforme a la estructura del cabello (fino, liso, encrespado, grueso).

Cambiar los accesorios de peinado

- 1 Retire el accesorio de peinado montado pulsando para ello el botón de bloqueo **B** y girando ligeramente el accesorio hacia la derecha para poder extraerlo.

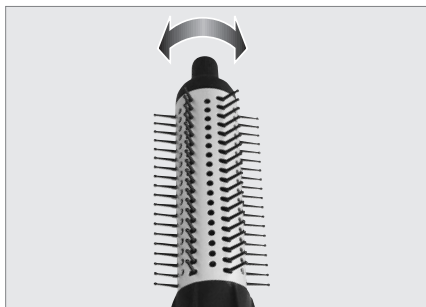


- 2 Coloque el accesorio con la abertura sobre el bloqueo **B** de forma que quede a ras del mismo. Presione el botón de bloqueo y haga que encaje el accesorio de peinado.

Notas:

Según el diámetro de los accesorios de peinado, varía el tamaño de los rizos.

- El accesorio de peinado de 25 mm de diámetro resulta adecuado para pequeños rizos y ondas. Gracias a las cerdas retráctiles, el accesorio se puede separar fácilmente del pelo permitiendo así que el peinado se conserve durante más tiempo. Para retraer las cerdas, gire el botón que se encuentra en la parte superior del accesorio.



- El accesorio de peinado de 38 mm de diámetro está diseñado para obtener peinados con un aspecto suave y voluminoso, es decir, ondas y rizos grandes.
- Con el accesorio de peinado de 50 mm de diámetro, se puede dar un volumen especial a las melenas largas y obtener rizos y ondas grandes.

Funcionamiento como modelador de cabello

Compruebe si la tensión de red indicada en la placa de identificación (en el mango del aparato) coincide con la tensión de red local.

- 1 Frote bien el cabello con una toalla después de lavarlo.
- 2 Enchufe el cable de red **F**.
- 3 Encienda el aparato con el botón **D** y seleccione la velocidad que desee.
- 4 Ajuste el nivel de temperatura que desee con el interruptor **C**.

FUNCIONAMIENTO

- 5 Si durante el secado es necesario interrumpir el calentamiento, coloque el interruptor **C** en el nivel »*« (aire frío).

Nota

- El aire frío interrumpe el calentamiento y genera una corriente de aire fría. De esta forma, se facilita la fijación del peinado y el cabello mantiene la forma durante más tiempo.

- 6 Después del uso, apague el aparato con el interruptor **D** y desenchufe el cable de red **F**.

Atención

- No está permitido enrollar el cable de red alrededor del aparato, ya que podrían resultar daños de ello. Controle con regularidad si el cable de red o el aparato presentan daños.

Funcionamiento como secador

Para el funcionamiento como secador, utilice la boquilla concentradora estrecha **4**.

INFORMACIÓN

Limpieza y cuidado

Desenchufe siempre el aparato antes de limpiarlo.

No sumerja nunca el aparato en agua.

Para limpiar la carcasa, utilice un paño suave y seco. No se olvide de limpiar de vez en cuando la rejilla de entrada de aire **E** con un pincel suave para eliminar polvo y cabellos.

Conformidad con la normativa WEEE y eliminación del aparato al final de su vida útil:

Este producto es conforme con la directiva de la UE sobre residuos de aparatos eléctricos y electrónicos (WEEE) (2012/19/UE). Este producto incorpora el símbolo de la clasificación selectiva para los residuos de aparatos eléctricos y electrónicos (WEEE).



Este símbolo indica que este producto no debe eliminarse con otros desechos domésticos al final de su vida útil. El dispositivo usado debe ser devuelto al punto de recogida oficial para el reciclaje de los dispositivos eléctricos y electrónicos. Para encontrar estos sistemas de recogida, por favor, póngase en contacto con las autoridades locales o con el distribuidor donde se compró el producto. Cada hogar desempeña un papel importante en la recuperación y el reciclaje de los aparatos antiguos. La eliminación adecuada de los aparatos usados ayuda a prevenir las posibles consecuencias negativas para el medio ambiente y la salud humana.

Cumplimiento de la directiva RoHS:

El producto que ha adquirido es conforme con la directiva de la UE sobre la restricción de sustancias peligrosas (RoHS) (2011/65/UE). No contiene ninguno de los materiales nocivos o prohibidos especificados en la directiva.

Información de embalaje



El embalaje del producto está fabricado con material reciclable de acuerdo con las normativas nacionales sobre medio ambiente. No se deshaga del material de embalaje ni de los desechos domésticos o de otro tipo. Llévelo a los puntos de recogida de material de embalaje designados por las autoridades locales.

Datos técnicos

Alimentación de tensión

220 - 240 V~, 50 Hz

Potencia: 1200 W

Clase de aislamiento eléctrico: II



Technische und optische Änderungen vorbehalten!

CONDICIONES DE GARANTIA - ESPAÑA

El presente certificado cubre la garantía de reparación de su electrodoméstico de gama blanca y PAE (*) de la marca GRUNDIG durante el periodo de garantía legal previsto en la ley, a partir de la fecha de venta, contra todo defecto de funcionamiento proveniente de fabricación o materiales; o de sustitución del aparato, salvo que una de estas opciones resulte imposible o desproporcionada respecto de la otra. Cuando usted detecte un defecto o anomalía en el aparato contacte de forma inmediata con nosotros para informarnos de la falta de conformidad. Los pequeños electrodomésticos (PAE) deberán ser entregados en el taller del servicio oficial de la marca para su revisión.

La presente garantía sólo será válida si se presenta factura, ticket de compra o el albarán de entrega correspondiente a la adquisición del producto. La presente garantía es válida en el territorio español y portugués para los aparatos distribuidos por Beko Electronics España S.L.. La garantía sólo tendrá validez sobre el primer comprador o adquirente del producto. La garantía será válida para aquellos aparatos cuya instalación sea correcta y estén ubicados en condiciones climáticas y medioambientales adecuadas para su correcto funcionamiento.

EXCLUSIONES DE LA GARANTIA

El coste de la reparación será a cargo del usuario en los siguientes casos:

- Los aparatos utilizados para uso profesional o no exclusivamente doméstico.
- Los aparatos desmontados o manipulados por personas ajenas a los servicios técnicos expresamente autorizados.
- Las instalaciones, transporte, sustitución de aparatos, puestas en marcha, cambio de sentido de puertas.
- Intervenciones de mantenimiento o de información sobre el uso de los aparatos.
- Cambio de inyectores en aparatos de gas.
- Las averías provocadas por falta de mantenimiento o limpieza o aquellas provocadas por un uso indebido, sobrecarga, abandono o de manera no conforme a las instrucciones de uso o de instalación de los aparatos.
- Las averías producidas por causas fortuitas, siniestros de fuerza mayor o derivados de instalación incorrecta y en general, averías por causas ajenas al propio aparato.
- Las averías provocadas por conexiones que puedan presentar fluctuaciones, irregularidades o falta de uniformidad en el suministro, por ejemplo: suministro de agua impulsado por grupos de presión, energía solar, energía eólica, generadores eléctricos, u otro tipo de suministro no normalizado.
- La sustitución de materiales rotos o deteriorados por desgaste o uso no normal del aparato, o materiales consumibles tales como: juntas, plásticos, gomas, correas, cristales, escobillas, bombillas, asas, tiradores, tapas de quemadores, filtros, rejillas, ánodos de sacrificio (magnesio o similares) de calentadores o calderas, etc.
- Los aparatos que presenten oxidación, o daños por corrosión en esmaltes o pinturas, que puedan ser provocados por efectos químicos o electroquímicos del agua o cualquier otra sustancia, o aceleradas por circunstancias ambientales o climáticas no propicias.
- Defectos estéticos en serigrafía o pintura.
- Los daños de transporte o manipulación, golpes, etc.
- Los aparatos deben instalarse de forma accesible para su reparación, debiendo asumir el usuario los costes necesarios para el acceso al aparato para su reparación y sustitución.

La presente garantía no afecta a los derechos de que dispone el consumidor conforme a lo previsto en la legislación vigente. El Servicio Oficial de Asistencia Técnica resolverá cualquier incidencia que pudiera precisar su electrodoméstico siempre que el aparato esté instalado de forma accesible.

Para asegurarse que su electrodoméstico va a ser intervenido por un técnico oficial autorizado, rogamos solicite el carnet avalado por ANFEL (Asociación Nacional de Fabricantes de Electrodomésticos) a nuestros técnicos.

Las marcas BEKO y GRUNDIG se distribuyen por Beko Electronics España S.L.

DATOS APARATO (a rellenar por el Distribuidor):

Titular:		Sello Establecimiento:
Modelo:	Núm. serie:	
Establecimiento:	Fecha de compra:	

El garante e importador de su electrodoméstico es: BEKO ELECTRONICS ESPAÑA S.L. Calle Provenza nº 388 3º Barcelona 08025, España.

Conózanos mejor en nuestra página: www.grundig.com Conserve este documento, es importante para usted.

(*) Se consideran electrodomésticos de gama blanca, los aparatos de gran tamaño de cocina, limpieza, refrigeración y ventilación y el pequeño aparato electrodoméstico (PAE) aquellos aparatos de higiene personal, mantenimiento del hogar y preparación de alimentos.

CONDIÇÕES DE GARANTIA - PORTUGAL

Este certificado cobre a garantia de reparação do seu eletrodoméstico da linha branca e pequeno eletrodoméstico (*) da marca GRUNDIG durante o período de garantia legal determinado pela legislação em vigor a contar da data de compra, contra defeitos de funcionamento provenientes do fabrico ou dos materiais; ou de substituição do aparelho, a menos que uma dessas opções seja impossível ou desproporcionada em relação à outra. Quando detetar um defeito ou anomalia no aparelho entre imediatamente em contacto conosco para nos informar da não conformidade. Os pequenos eletrodomésticos devem ser entregues na oficina de serviço oficial da marca para a sua revisão.

Esta garantia só será válida se for apresentada a fatura, o recibo de compra, ou a nota de entrega correspondente a aquisição do produto. Esta garantia é válida em território espanhol e português para aparelhos distribuído pela Beko Home Appliances Portugal, Unipessoal, Lda. A garantia só é válida para o primeiro comprador ou adquirente do produto. A garantia será válida para os aparelhos cuja instalação esteja correta e que estejam localizados em condições climáticas e ambientais adequadas para o seu correto funcionamento.

EXCLUSÕES DA GARANTIA

O custo da reparação será pago pelo utilizador nos seguintes casos:

- Aparelhos utilizados para uso profissional ou não exclusivamente doméstico.
- Os equipamentos desmontados ou manuseados por outras pessoas que não os serviços técnicos expressamente autorizados.
- Instalações, transporte, substituição de equipamento, colocação em funcionamento, alteração do sentido das portas.
- Intervenções de manutenção ou informações sobre a utilização dos aparelhos.
- Alteração de injetores em aparelhos a gás.
- As avarias causadas pela falta de manutenção ou limpeza, ou aquelas causadas por um uso inadequado, sobrecarga, abandono ou de uma forma a não respeitar as instruções de uso ou instalação dos aparelhos.
- As avarias provocadas por causas acidentais, sinistros de força maior ou resultantes de instalação inadequada e em geral, avarias por razões não relacionadas com o produto.
- As avarias causadas por ligações que podem apresentar flutuações, irregularidades ou falta de uniformidade no fornecimento, por exemplo: abastecimento de água impulsionado por grupos de pressão, energia solar, energia eólica, geradores de energia elétrica ou outro tipo de fornecimento não-padrão.
- A substituição de materiais quebrados ou danificados por desgaste ou uso não normal do aparelho, ou consumíveis tais como: juntas, plásticos, borracha, correias, vidros, pincéis, lâmpadas, asas, puxadores, tampas de queimadores, filtros, grelhas, ânodos de sacrifício (magnésio ou similares) de aquecedores ou caldeiras, etc.
- Os aparelhos que apresentem oxidação, ou danos por corrosão nos esmaltes ou na pintura, que possam ter sido causados por efeitos químicos ou eletroquímicos da água ou de qualquer outra substância, ou acelerados por circunstâncias ambientais ou climáticas desfavoráveis.
- Defeitos estéticos em serigrafia ou pintura.
- Os danos causados por transporte ou manuseio, colisões, etc.
- Os aparelhos devem ser instalados de forma acessível em caso de reparação, devendo o utilizador assumir os custos necessários para aceder ao aparelho para reparação e substituição.

A presente garantia não afeta os direitos de que o consumidor dispõe conforme o previsto na legislação em vigor.

O Serviço Oficial de Assistência Técnica resolverá qualquer incidente que o seu aparelho possa necessitar, desde que o aparelho seja instalado de forma acessível.

As marcas BEKO e GRUNDIG são distribuídas por Beko Home Appliances Portugal, Unipessoal, Lda

DADOS DO APARELHO (a ser preenchido pelo Distribuidor):

Detentor:		Carimbo do estabelecimento:
Modelo:	N.º série:	
Estabelecimento:	Data de compra:	

O fiador e o importador do seu eletrodoméstico é: Beko Home Appliances Portugal, Unipessoal, Lda; Edifício Amoreiras Square; Rua Carlos Alberto da Mota Pinto, nº 17, 3ºA, Amoreiras 1070-313, Lisboa, Portugal.

Conheça-nos melhor na nossa página: www.grundig.com Conserve este documento, é importante para si.

(*) São considerados eletrodomésticos da linha branca, os aparelhos de cozinha, limpeza, refrigeração e ventilação de tamanho grande e pequenos eletrodomésticos, os de higiene pessoal, manutenção do lar e preparação de alimentos.

BEZPIECZEŃSTWO

Podczas uruchamiania urządzenia należy przestrzegać następujących wskazówek:

- Prosimy zachować tę instrukcję do wglądu w przyszłości. W przypadku przekazania urządzenia innej osobie, należy koniecznie dołączyć tę instrukcję.
- Urządzenie to przeznaczone jest wyłącznie do użytku domowego.
- Uważać, aby urządzenie nie wpadło do wanny, kabiny natryskowej lub umywalki napełnionej wodą; nie dotykać urządzenia mokrymi rękoma.



- Nigdy nie zanurzać urządzenia w wodzie; podczas czyszczenia chronić przed kontaktem z wodą.
- Podczas używania urządzenia w łazience zwrócić uwagę, aby po użyciu wyciągnąć wtyczkę sieciową z gniazdka, gdyż woda stanowi zagrożenie nawet przy wyłączonym urządzeniu.

- W celu dodatkowego zabezpieczenia zalecane jest zainstalowanie w obwodzie elektrycznym zasilającym łazienkę urządzenia różnicowoprądowego o znamionowym prądzie roboczym nieprzekraczającym 30 mA. Należy zasięgnąć porady instalatora.
- Nigdy nie odkładać włączanego urządzenia na miękkie poduszki lub koce.
- Podczas pracy urządzenia nie zasłaniać otworów wlotu i wylotu powietrza.
- Urządzenie wyposażone jest w zabezpieczenie przed przegrzaniem.
- Po użyciu wyciągnąć wtyczkę sieciową. Wyjmując wtyczkę sieciową z gniazdka, nie ciągnąć za kabel.
- Nie uruchamiać urządzenia, gdy urządzenie lub przewód zasilający wykazują widoczne ślady uszkodzenia.

- Uszkodzony przewód zasilający może wymieniać tylko producent, personel serwisowy lub osoby wykwalifikowane w podobnym zakresie, ponieważ tylko w ten sposób można uniknąć ewentualnego zagrożenia.
- Trzymać urządzenie z dala od dzieci.
- Urządzenie to mogą używać dzieci ośmioletnie i starsze oraz osoby o ograniczonej sprawności fizycznej, zmysłowej i umysłowej lub bez doświadczenia i wiedzy, jeśli są pod nadzorem lub poinstruowano je co do jego użytkowania w bezpieczny sposób i rozumieją związane z tym zagrożenia. Dzieci nie mogą bawić się tym urządzeniem. Dzieci bez nadzoru nie mogą czyścić tego urządzenia ani konserwować go.
- W żadnym wypadku nie wolno samodzielnie otwierać urządzenia. W razie uszkodzeń powstałych w wyniku nieumiejętnych ingerencji wygasa prawo do roszczeń z tytułu gwarancji.
- Aby uzyskać perfekcyjną fryzurę, konieczny jest strumień bardzo ciepłego powietrza. Należy pamiętać, że po długim i intensywnym stosowaniu szczotki pokrytej powłoką metalową może się ona bardzo nagrzać. Aby uniknąć zranienia, należy dostosować czas używania urządzenia do stosowanego osprzętu.

HAIR STYLER HS 8980




Drodzy Klienci,

Gratulujemy zakupu suszarki do włosów profesjonalnej stylizacji włosów HS 8980.

Prosimy uważnie przeczytać następującą instrukcję, aby na wiele lat zapewnić sobie pełną satysfakcję z użytkowania tego wysokiej jakości wyrobu firmy Grundig.

Znaczenie symboli

W niniejszej instrukcji stosuje się następujące symbole:

	Ważne informacje i przydatne wskazówki dotyczące użytkowania.
	OSTRZEŻENIE: Ostrzeżenia dotyczące sytuacji zagrażających bezpieczeństwu, życiu i mieniu.
	Klasa ochronności przeciwporażeniowej.

Elementy obsługi

- A** Nasadka modelująca średniej wielkości o średnicy \varnothing 38 mm
- B** Przycisk do zwalniania nasadek
- C** Przełącznik stopni temperatury (nawiew zimnego powietrza, stopień temperatury 1 i 2)
- D** Przełącznik do włączania/wyłączania urządzenia oraz do wyboru stopni nawiewu 1 i 2
- E** Kratka wlotu powietrza
- F** Obrotowy przewód zasilający z zaczepem do zawieszania urządzenia
- G** Rączka

Akcesoria

- 1** Nakładka stylizacyjna, średnia \varnothing 38mm.
- 2** Nakładka stylizacyjna, mała \varnothing 25mm, z wysuwaną szczotką.
- 3** Nasadka modelująca duża o średnicy \varnothing 50 mm
- 4** Dysza koncentratora
- 5** Pokrowiec



**PAPIER Z RECYKLINGU
I NADAJĄCY SIĘ
DO PONOWNEGO
PRZETWORZENIA**

Ustawienia

Zakupiony przez Państwa model lokówko-suszarki oferuje następujące możliwości ustawień:

Stopnie nawiewu **D**

- **0** : wyt.
- **1** : łagodny strumień powietrza, umiarkowana temperatura do łagodnego suszenia i układania włosów
- **2** : silny strumień powietrza, wysoka temperatura do szybkiego suszenia i układania włosów

Nawiew zimnego powietrza i stopień temperatury **C**

- ❄ : przerywa proces nagrzewania powietrza i dostarcza strumień zimnego powietrza – do utrwalań fryzury
- **1** : umiarkowana temperatura do łagodnego suszenia i układania włosów
- **2** : wysoka temperatura do szybkiego suszenia

Możliwość ustawienia osobno stopni temperatury i nawiewu pozwala na dostosowanie trybu urządzenia do danej struktury włosów (cienkich, gładkich, kędzierzawych, gęstych).

Wymiana nasadek modelujących

- 1 Zdjąć nasadkę modelującą, naciskając przycisk zwalniający i wyjmując nasadkę **B** modelującą przez lekki obrót w prawo.

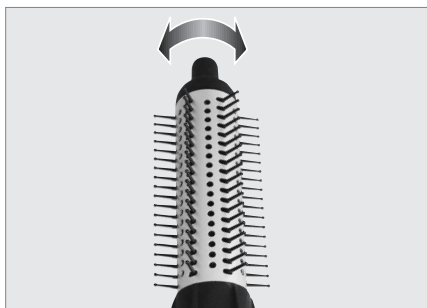


- 2 Nałożyć potrzebną nasadkę modelującą, ustawiając wgłębienie dokładnie nad przyciskiem zwalniającym. Nacisnąć przycisk i zatrzasnąć nasadkę **B** modelującą.

Wskazówka:

Średnica nasadek modelujących wpływa na wielkość loków.

- Nasadka modelująca o średnicy \varnothing 25 mm doskonale nadaje się do układania mniejszych loków i fal. Chowane włosie umożliwia łatwe wyjęcie nasadki z włosów i na długo pozwala zachować efekt stylizacji. Aby schować włosie, należy przekręcić przycisk znajdujący się w górnej części nasadki modelującej.



- Nasadka modelująca o średnicy \varnothing 38 mm nadaje się do układania lekko falowanych fryzur, tj. średnich loków i fal.
- Używając nasadki modelującej o średnicy \varnothing 50 mm do długich włosów, można uzyskać wyjątkową objętość, a także bardzo duże loki i fale.

Tryb lokówki

Prosimy sprawdzić, czy napięcie sieciowe podane na tabliczce znamionowej (na ręczce suszarki) odpowiada stosowanemu na miejscu napięciu sieciowemu.

- 1 Po umyciu dokładnie wytrzeć włosy.
- 2 Wtyczkę przewodu zasilającego **F** włożyć do gniazdka.
- 3 Włączyć urządzenie przyciskiem **D** i ustawić żądany stopień nawiewu.
- 4 Przyciskiem **C** ustawić żądaną temperaturę.

- 5 Podczas suszenia można przerwać proces nagrzewania powietrza, przełączając przycisk **C** w pozycję »*« (nawiew zimnego powietrza).

Wskazówka

- Nawiew zimnego powietrza przerywa proces nagrzewania powietrza i dostarcza strumień zimnego powietrza. Dzięki temu fryzura jest lepiej utrwalana i trzyma się dłużej.
- 6 Po użyciu wyłączyć urządzenie przyciskiem **D** i wyciągnąć wtyczkę przewodu zasilającego **F** z gniazdka.

Uwaga

- Nigdy nie owijać przewodu zasilającego wokół urządzenia, gdyż może to prowadzić do jego uszkodzenia. Regularnie sprawdzać, czy urządzenie i przewód zasilający nie noszą oznak uszkodzenia.

Tryb suszarki

Urządzenie może służyć jako suszarka do włosów po nałożeniu wąskiej dyszy koncentratora **4**.

Czyszczenie i konserwacja

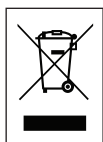
Przed czyszczeniem należy zawsze wyciągnąć wtyczkę sieciową.

Nigdy nie zanurzać urządzenia w wodzie.

Do czyszczenia urządzenia używać miękkiej, suchej ściereczki. Pamiętaj, aby od czasu do czasu za pomocą miękkiego pędzelka usuwać z kratki wlotu powietrza **E** kurz i resztki włosów.

Zgodność z dyrektywą WEEE i usuwanie odpadów:

Niniejszy wyrób jest zgodny z dyrektywą Parlamentu Europejskiego i Rady (2012/19/WE). Wyrób ten oznaczony jest symbolem klasyfikacji zużytych urządzeń elektrycznych i elektronicznych (WEEE).



Ten symbol oznacza, że sprzęt nie może być umieszczany łącznie z innymi odpadami gospodarstwa domowego po okresie jego użytkowania. Zużyte urządzenie należy oddać do specjalnego punktu zbiórki zużytego sprzętu elektrycznego i elektronicznego w celu utylizacji. Aby uzyskać informacje o punktach zbiórki w swojej okolicy należy skontaktować się z lokalnymi władzami lub punktem sprzedaży tego produktu. Gospodarstwo domowe spełnia ważną rolę w przyczynianiu się do ponownego użycia i odzysku zużytego sprzętu. Odpowiednie postępowanie ze zużytym sprzętem zapobiega potencjalnym negatywnym konsekwencjom dla środowiska naturalnego i ludzkiego zdrowia.

Zgodność z dyrektywą RoHS:

Niniejszy wyrób jest zgodny z dyrektywą Parlamentu Europejskiego i Rady RoHS (Ograniczenie użycia substancji niebezpiecznych) (2011/65/WE). Nie zawiera szkodliwych i zakazanych materiałów, podanych w tej dyrektywie.

Informacje o opakowaniu



Opakowanie tego wyrobu wykonano z materiałów nadających się do recyklingu, zgodnie z naszym ustawodawstwem krajowym. Nie wyrzucaj materiałów opakowaniowych do śmieci wraz z innymi odpadkami domowymi. Oddaj je w jednym z wyznaczonych przez władze lokalne punktów zbiórki materiałów opakowaniowych.

Dane techniczne

Zasilanie: 220-240 V~, 50 Hz

Moc: 1200 W

Klasa izolacji elektrycznej: II



Zmiany techniczne i optyczne zastrzeżone!

Při používání výrobku dodržujte následující pokyny:

- Návod uchovejte k budoucímu použití. V případě, že přístroj předáte třetí straně, musíte předat i tento návod k použití.
- Tento přístroj je určen výhradě k domácímu použití.
- Přístroj nikdy nepoužívejte ve vaně, sprše, nad umyvadlem s vodou nebo s mokřýma rukama.



- Přístroj nesmí být ponořen do vody. Ani při čištění nesmí přijít do kontaktu s vodou.
- Pokud budete používat výrobek v koupelně pamatujte, že musíte po použití přístroje odpojit přívodní kabel. Voda představuje nebezpečí i pro vypnutý přístroj.
- Pro dodatečnou ochranu doporučujeme, abyste instalovali zařízení pro zbytkové proudy o jmenovitém zbytkovém provozním proudu nepřevyšujícím 30 mA do elektrického obvodu napájejícího koupelnu. Poradte se s elektrikářem, který bude instalovat toto zařízení.
- Přístroj během používání neodkládejte na měkké polštáře nebo deky.
- Během používání přístroje nezakrývejte otvory pro sání a výdech vzduchu.
- Přístroj je vybaven ochranou proti přehřívání.
- Po použití odpojte přívodní kabel ze zásuvky. Nevytahujte zástrčku ze zásuvky tahem za kabel.
- Přístroj nesmíte používat v případě, že je poškozen nebo pokud je viditelně poškozen kabel.

- Pokud došlo k poškození přívodního kabelu, musí jej vyměnit výrobce, jeho zákaznický servis nebo podobná kvalifikovaná osoba. Zabráníte tak vzniku nebezpečí a rizik.
- Chraňte výrobek před dětmi.
- Tento spotřebič mohou používat děti starší 8 let a osoby se sníženými fyzickými, sensorickými nebo mentálními schopnostmi nebo bez dostatku zkušeností a znalostí v případě, že mají dozor nebo jsou instruovány ohledně bezpečného použití zařízení a budou obeznámeny se souvisejícími nebezpečími. Děti si se zařízením nesmí hrát. Čištění a údržba nesmí být prováděny dětmi bez dohledu dospělé osoby.
- Přístroj nesmíte v žádném případě otevřít. Záruka se nevztahuje na poškození vzniklá neodbornými zásahy.
- K dosažení perfektního výsledku je nezbytné nastavení velmi teplého proudu vzduchu. Pamatujte, že při delším a intenzivním používání kartáče s kovovým povrchem může dojít k jeho extrémnímu zahřívání.- Přizpůsobte dobu použití přístroje nasazenému příslušenství, zabráníte tak úrazům.

HAIR STYLER HS 8980

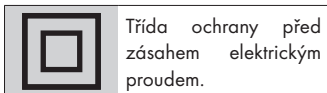
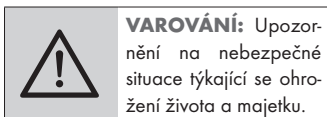
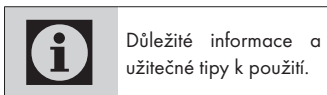
Vážený zákazníku,

Blahopřejeme vám k zakoupení vysoušeče vlasů profesionálního kulmofénu HS 8980.

Přečtěte si pozorně následující pokyny pro uživatele, abyste zajistili plné spokojenosti s kvalitním výrobkem Grundig po mnoho následujících let.

Význam symbolů

V různých částech tohoto návodu k použití jsou použity následující symboly:



Ovládací prvky

- A** Stylingový nástavec střední \varnothing 38 mm.
- B** Pojistka k uvolnění nástavců.
- C** Regulátor pro nastavení teplotního stupně (studený vzduch, teplotní stupeň 1 a 2).
- D** Spínač k zapnutí/vypnutí přístroje a k výběru intenzity foukání 1 a 2.
- E** Větrací mřížka.
- F** Otočný přívodní kabel s očkem k zavěšení přístroje.
- G** Rukojeť.

Příslušenství

- 1** Stylingový nástavec, střední \varnothing 38 mm.
- 2** Stylingový nástavec, malý \varnothing 25 mm, se zasouvatelnými kartáči
- 3** Stylingový nástavec velký \varnothing 50 mm.
- 4** Koncentrátor.
- 5** Taštička ke skladování výrobku.



RECYKLOVANÝ A
RECYKLOVATELNÝ
PAPÍR

POUŽITÍ

Nastavení

Výrobek umožňuje následující možnosti nastavení:

Intenzita foukání **D**

- **0** : vyp;
- **1** : mírný proud vzduchu, mírná teplota pro pozvolné sušení a tvarování;
- **2** : silný proud vzduchu, vysoká teplota pro rychlé sušení a tvarování.

Studený vzduch a nastavení teploty **C**

- * : přerušení zahřívání a zahájení foukání studeného proudu vzduchu k provedení fixace účesu;
- **1** : mírná teplota pro pozvolné sušení a tvarování;
- **2** : vysoká teplota pro rychlé sušení.

Samostatné režimy nastavení teploty a intenzity foukání umožňují nastavení individuální teploty, která odpovídá struktuře vlasů (jemné, hladké, kučeravé, husté).

Výměna stylingových nástavců

- 1 Uvolněte nasazený stylingový nástavec stisknutím pojistky **B**, sundejte nástavec mírným otočením doprava a tahem.

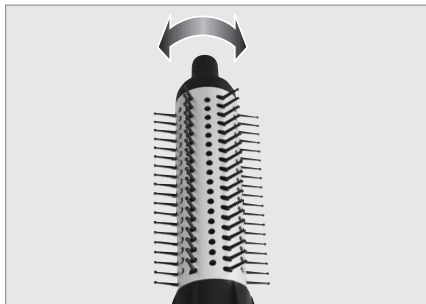


- 2 Nasadte potřebný stylingový nástavec vybráním přes pojistku, stiskněte tlačítko pojistky **B**, stylingový nástavec musí být zajištěn.

Upozornění:

Průměr stylingového nástavce má vliv na velikost kadeří.

- Stylingový nástavec \varnothing 25 mm je vhodný na menší kadeře a vlny. Výsuvné kartáče pomáhají ke snadnému uvolnění nástavce z vlasů a zajistí dlouhotrvající úpravu účesu. K vysouvání kartáčů stiskněte tlačítko nahoře na stylingovém nástavci.



- Stylingový nástavec \varnothing 38 mm je vhodný pro volné účesy, tzn. středně velké vlny a kadeře.
- Pomocí stylingového nástavce \varnothing 50 mm můžete u dlouhých vlasů dosáhnout mimořádně velkého objemu a velkých kadeří a vln.

Použití ke tvarování účesu

Zkontrolujte, zda je napětí uvedené na typovém štítku (na rukojeti přístroje) shodné s místním napětím.

- 1 Vlasy po umytí dobře vyčete.
- 2 Zástrčku přírodního kabelu **F** zapojte do zásuvky.
- 3 Zapněte přístroj spínačem **D** a nastavte požadovanou intenzitu foukání.
- 4 Nastavte přepínačem **C** požadovanou teplotu.
- 5 Během vysoušení můžete případně přerušit proces ohřívání. Přepněte spínač **C** do polohy »**« (studený vzduch).

POUŽITÍ

Upozornění

- Studený vzduch přeruší zahřívání a zahájí foukání proudy studeného vzduchu. Účes je tak lépe fixovaný a dlouho si udrží tvar.
- 6 Po použití přístroj vypněte vypínačem **D** a vytáhněte zástrčku přívodního kabelu **F** ze zásuvky.

Pozor

- Nikdy neomotávejte přívodní kabel kolem přístroje, může dojít k jeho poškození. Pravidelně kontrolujte, zda není přívodní kabel a přístroj viditelně poškozený.

Použití jako vysoušeč vlasů

K použití formou fénu použijte úzký nástavec (koncentrátor) **4**.

INFORMACE

Čištění a údržba

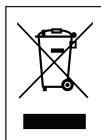
Před čištěním přístroje vždy odpojte zástrčku ze zásuvky.

Přístroj nesmíte nikdy ponořit do vody.

Používejte k čištění přístroje měkkou a suchou utěrku. Nezapomínejte čas od času očistit větrací mřížku **E** měkkým štětcem od prachu a vlasů.

I enlighet med WEEE-direktivet för hantering av avfallsprodukter:

Den här produkten gäller under EU WEEE-direktivet (2012/19/EU). Den här produkten är försedd med en klassificeringssymbol för avfallshantering av elektriskt och elektroniskt material (WEEE).



Tento symbol znamená, že příslušný produkt na konci jeho životnosti nesmí být likvidován spolu s jiným domácím odpadem. Použité zařízení musíte odnést do oficiální sběrný pro recyklaci elektrických a elektronických zařízení. Obráťte se na místní úřady nebo na prodejce, u kterého jste si zařízení zakoupili, a informujte se o umístění sběrných zařízení. Každá domácnost hraje důležitou roli ve sběru a recyklaci starých zařízení. Správná likvidace starého zařízení pomáhá předejít možným negativním následkům pro životní prostředí a lidské zdraví.

I enlighet med RoHS-direktivet:

Produkten du har köpt gäller under EU RoHS-direktivet (2011/65/EU). Den innehåller inga av de farliga eller förbjudna material som anges i direktiven.

Förpackningsinformation



Förpackningen för din produkt är tillverkad av återvinningsbart material i enlighet med nationella miljöföreskrifter. Kasta inte förpackningsmaterial i hushållsavfall eller annat liknande avfall. Ta dem till ett samlingsställe för förpackningsmaterial som anvisas av de lokala myndigheterna.

Technické parametry

Napájení: 220-240 V~, 50 Hz

Výkon: 1200 W

Třída ochrany před zásahem elektrickým proudem: II



Technické změny a změny designu vyhrazeny!

Cihazı ilk defa kullanmaya başlamadan önce aşağıdaki uyarıları dikkate alın:

- Kullanma kılavuzunu daha sonra başvurmak üzere saklayın. Cihaz başka birine verildiğinde, lütfen kullanım kılavuzunun da verildiğinden emin olun.
- Bu cihaz, sadece evde kullanılmak üzere tasarlanmıştır.
- Cihazı hiçbir zaman banyo küvetinde, duşta veya suyla dolu bir lavabo üzerinde veya elleriniz ıslakken kullanmayın.



- Cihazı suya batırmayın ve temizlerken bile su ile temas etmesini önleyin.
- Cihaz banyoda kullanıldığı zaman, şebeke kablosunun kullanımdan sonra prizden çekilmesine mutlaka dikkat edin, su cihaz kapalı iken de bir tehlike teşkil eder.

- Ekstra koruma sağlamak için, banyoya güç sağlayan elektrik devresine nominal çalışma akımı en fazla 30 mA olan bir artık akım cihazı (RCD) takmanız önerilir. Tavsiye almak için kurulumu yapan kişiyle iletişime geçin."
- Cihaz çalışırken, hiçbir surette yumuşak minder veya örtü üzerinde bırakmayın.
- Cihaz çalışırken, hava emiş ve çıkış deliklerini örtmeyin.
- Bu cihaz aşırı ısınmaya karşı koruyucu bir tertibat ile donatılmıştır.
- Cihazı kullandıktan sonra şebeke fişini prizden çekin. Fişi prizden çekerken kablodan tutmayın.
- Cihazda veya şebeke kablosunda gözle görülür hasar mevcutsa, cihaz kullanılmamalıdır.
- Tehlike oluşmasını önlemek için, hasarlı bir şebeke kablosu üreticisi, müşteri servisi veya benzeri bir beceriye sahip bir kişi tarafından değiştirilmelidir.
- Cihazı çocuklardan uzak tutun.

- Bu cihaz, denetim sağlanması veya cihazın güvenli bir şekilde kullanılması ve karşılaşılan tehlikelerin anlaşılması ile ilgili bilgi verilmesi durumunda, yaşları 8 ile üzerinde olan çocuklar ve fiziksel, işitsel veya akli yetenekleri azalmış veya tecrübe ve bilgi eksikliği olan kişiler tarafından kullanılabilir. Çocuklar cihaz ile oynamamalıdır. Temizleme ve kullanıcı bakımı çocuklar tarafından gözetimsiz olarak yapılmamalıdır.
- Cihazın içini kesinlikle açmayın. Yanlış müdahale sonucu oluşan hasarlarda, verilmiş olan üretici garantisi geçersizdir.
- Mükemmel bir sonuç alabilmek için çok sıcak bir hava akımı gereklidir. Uzun bir süre ve yoğun bir kullanım sonrası metal kaplama fırçanın çok fazla ısınabileceğine dikkat edin. Yaralanmaları önlemek için, lütfen cihazın kullanım süresini kullanılan aksesuara göre ayarlayın.

HAIR STYLER HS 8980



Değerli müşterimiz,

Profesyonel Hair Styler HS 8980'i ürününüzü iyi günlerde kullanmanızı dileriz.

Grundig kalitesindeki ürününüzü yıllarca keyifle kullanabilmeniz için aşağıdaki kullanıcı notlarını dikkatle okuyun.

Sembollerin anlamları

Bu kullanma kılavuzunun çeşitli kısımlarında aşağıdaki semboller kullanılmıştır:

	Cihazın kullanımıyla ilgili önemli bilgiler ve faydalı tavsiyeler.
	UYARI: Can ve mal güvenliğiyle ilgili tehlikeli durumlar konusunda uyarılar.
	Elektrik çarpmasına karşı koruma sınıfı.

Kullanma elemanları

- A** Şekillendirme başlığı orta \varnothing 38 mm.
- B** Başlıkları çözmek için kilit düğmesi.
- C** Isı kademeleri için (Soğuk hava kademesi, Isı kademesi 1 ve 2) düğme anahtar.
- D** Cihazı açıp kapatmak ve fan kademesi 1 ile 2'yi seçmek için şalter.
- E** Hava giriş kafesi.
- F** Cihazın asılması için öngörülmuş, dışı kopçalı şebeke kablosu.
- G** Tutma sapı.

Aksesuar

- 1** Şekil verme aparatı, orta \varnothing 38 mm.
- 2** Şekil verme aparatı, küçük \varnothing 25 mm, katlanabilir fırçalı.
- 3** Şekillendirme başlığı büyük \varnothing 50 mm.
- 4** Hava yoğunlaştırıcı başlık.
- 5** Muhafaza çantası.



GERİ DÖNÜŞTÜRÜLMÜŞ &
GERİ DÖNÜŞTÜRÜLEBİLİR
KAĞIT

ÇALIŞTIRMA

Ayarlar

Cihazınızda aşağıdaki ayar olanakları mevcuttur:

Vantilatör kademesi **D**

- **0** : Kapalı:
- **1** : zayıf hava akımı, yumuşak kurutma ve şekillendirme için orta dereceli sıcaklık;
- **2** : güçlü hava akımı; hızlı kurutma ve şekillendirme için yüksek sıcaklık.

Soğuk hava akımı ve sıcaklık kademesi **C**

- ***** : Isıtma işlemini yarıda keser ve soğuk bir hava akımı sağlar - saç biçimini korumak için;
- **1** : Yumuşak kurutma ve şekillendirme için orta dereceli sıcaklık
- **2** : Hızlı kurutma için yüksek sıcaklık.

Ayrı ayrı sıcaklık ve fan kademeleri sayesinde, sıcaklık saçın yapısına göre ayarlanabilir (ince, düz, kıvrık, kalın).

Şekillendirme başlıklarını değiştirme

1 Takılı olan şekillendirme başlığını çıkarın, bunun için kilitleme düğmesi **B**'ye basın ve şekillendirme başlığını bir miktar sağa doğru çevirip çıkarın.



2 Başka bir şekillendirme başlığını kullanmak istediğinizde, kilit üzerindeki girinti ile tam yerine gelecek şekilde takın, kilitleme düğmesine **B** basın ve şekillendirme başlığını yerine oturtun.

Uyarılar:

- Şekillendirme başlıklarının çapları buklelerin büyüklüğünü etkiler.
- \varnothing 25 mm şekillendirme başlığı bukle ve dalgalar içindir. İçeriye çekilebilen fırça kılları saçtan kolayca çıkartmak içindir ve uzun süre bozulmayan bir saç şekli oluşmasını sağlarlar. Fırça kıllarını içeriye doğru çekilmeleri için, şekillendirme başlığının üst tarafındaki düğme-ye basınız.



- \varnothing 38 mm'lik şekillendirme başlığı, yumuşakça düşen saç biçimleri için, yani saçtaki orta büyüklükteki dalgalar ve lüleler için uygundur.
- \varnothing 50 mm çapındaki şekillendirme başlığı ile, uzun saçlarda daha yüksek bir hacim elde ederek en büyük lüle ve dalgaları oluşturabilirsiniz.

Saç şekillendirici olarak kullanma

Şebeke adaptörü tip etiketinde (cihazın altında) yazılı olan şebeke geriliminin yerel şebeke gerilimine uygun olup olmadığını kontrol ediniz.

- 1 Saçlarınızı yıkadıktan sonra, havlu ile iyice kurulaşın.
- 2 Şebeke kablosunun fişini **F** prize takınız.
- 3 Cihazı **D** düğme anahtarı ile açınız ve arzu ettiğiniz üfleme kademesini ayarlayınız.
- 4 Arzu edilen sıcaklık kademesini anahtarla **C** ayarlayınız.

ÇALIŞTIRMA

- 5 Gerekliğinde, kurutma sırasında ısıtma işlemini yarıda kesiniz; bunun için **C** düğme anahtarını »*« konumuna (soğuk kava kademesi) alın.

Uyarı

- Soğuk hava kademesi, ısıtma işlemini yarıda keser ve soğuk bir hava akımı sağlar. Saç biçimi, bu sayede daha iyi şekilde sabitleştirilebilir ve daha uzun süre formunu korur.
- 6 Kullanımdan sonra cihazı **D** düğmesi ile kapatın ve şebeke kablosunun fişini **F** prizden çekin.

Dikkat

- Şebeke kablosunu hiçbir zaman cihazın etrafına dolamayın, çünkü böyle yapıldığında cihazda hasar oluşabilir. Lütfen, düzenli olarak, şebeke kablosunda ve cihazda gözle görülür hasar olup olmadığını kontrol edin.

Saç kurutma makinesi olarak çalıştırma

Cihazı saç kurutma makinesi olarak çalıştırdığınızda, küçük yoğunlaştırma başlığını başlık **4** olarak kullanın.

BİLGİLER

Temizleme ve Bakım

Cihazı temizlemeye başlamadan önce daima şebeke fişini prizden çekin.

Cihazı kesinlikle suya batırmayın.

Cihazın gövdesini temizlemek için kuru bir bez kullanın. Hava giriş ızgarasını **E** zaman zaman yumuşak bir fırça ile tozdan ve saçlardan arındırmayı unutmayınız.

AEEE Yönetmeliğine Uyum ve Atık Ürünün Elden Çıkarılması

Bu ürün T.C. Çevre ve Şehircilik Bakanlığı tarafından yayımlanan "Atık elektrikli ve Elektronik eşyaların Kontrolü Yönetmeliği"nde belirtilen zararlı ve yasaklı maddeleri içermez.



AEEE Yönetmeliğine uygundur. Bu ürün, geri dönüşümlü ve tekrar kullanılabilir nitelikteki yüksek kaliteli parça ve malzemelerden üretilmiştir. Bu nedenle, ürünü, hizmet ömrünün sonunda evsel veya diğer atıklarla birlikte atmayın. Elektrikli ve elektronik cihazların geri dönüşümü için bir toplama noktasına götürün. Bu toplama noktalarını bölgenizdeki yerel yönetime sorun. Kullanılmış ürünleri geri kazanıma vererek Çevrenin ve doğal kaynakların korunmasına yardımcı olun.

Ambalaj bilgisi



Ürünün ambalajı, Ulusal Mevzuatımız gereği geri dönüştürülebilir malzemelerden üretilmiştir. Ambalaj atığını evsel veya diğer atıklarla birlikte atmayın, yerel otoritenin belirttiği ambalaj toplama noktalarına atın.

Teknik özellikler

Besleme gerilimi: 220 - 240 V~, 50 Hz

Güç: 1200 W

Elektriksel izolasyon sınıfı: II



Teknik ve optik değişiklik yapma hakkı saklıdır!

Müşteri Hizmetleri

Müşteri Memnuniyeti Politikası

- Müşterilerimizin istek ve önerilerini her kanaldan karşılamaktan mutluluk duyarız.

Kanallarımız:

* **Çağrı Merkezimiz: 0850 210 0 888**

(Sabit telefonlardan veya cep telefonlarından alan kodu çevirmeden arayın*)

* **Diğer Numaramız: 0216 585 8 888**

- Çağrı Merkezimiz haftanın 7 günü 24 saat hizmet vermektedir.

- Çağrı Merkezimiz ile yaptığınız görüşmeler iletişim hizmeti aldığınız operatör firma tarafından sizin için tanımlanan tarifeye göre ücretlendirilir.

- Sabit veya cep telefonlarınızdan alan kodu tuşlamadan çağrı merkezi numaramızı arayarak ürününüz ile ilgili arzu ettiğiniz hizmeti talep edebilirsiniz.

* **Whatsapp Numaramız: 0544 444 0 888**

* **Faks Numaramız: 0216-423-2353**

* **Web Adresimiz:**

- www.grundig.com.tr

* **e-posta Adresimiz:**

- musteri.hizmetleri@grundig.com

* **Sosyal Medya Hesaplarımız:**

- <https://www.instagram.com/grundigturkiye/>

- <https://www.facebook.com/grundig.tr/>

- <https://www.youtube.com/user/TurkiyeGrundig>

* **Posta Adresimiz:**

- Arçelik A.Ş. Karaağaç Caddesi No:2-6,
34445, Sülüçe / İSTANBUL

Bayilerimiz,

<https://www.grundig.com.tr/yetkili-satici/>

- Online servis randevusu almak için,

- <http://digital.arcelik.com.tr>

* **Yetkili Servislerimiz,**

- <https://www.grundig.com.tr/yetkili-servis/>

- Tüm yetkili servis istasyonu bilgilerimiz, Ticaret Bakanlığı tarafından oluşturulan "Servis Bilgi Sistemi"nde (www.servis.gov.tr) yer almaktadır.
- Yedek parça malzemeleri yetkili servislerimizden temin edilebilir.

- Müşterilerimizden iletilen istek ve önerilerin Grundig'e ulaştığı bilgisini, müşteri ayrımı yapılmaksızın kendilerine 24 saat içinde veririz.

- Müşteri Hizmetleri sürecimiz:

Müşterilerimizin istek ve önerilerini;

* **İzlenebilir, raporlanabilir, şeffaf ve güvenli tek bir bilgi havuzunda toplarız.**

* **Yasal düzenlemelere uygun, objektif, adil ve gizlilik içinde ele alır ve değerlendiririz.**

* **Bu geri bildirimleri süreçlerimizin daha mükemmel hale getirilmesinde kullanırız.**

- Grundig olarak, mükemmel müşteri deneyimini yaşatmayı ana ilke olarak kabul eder, müşteri odaklı bir yaklaşım benimseriz.
- Bütün süreçlerimizi yönetim sistemi ile entegre ederek birbirini kontrol eden bir yapı geliştirilmesini sağlarız.

Yönetim hedeflerini de bu sistem üzerinden besleriz.

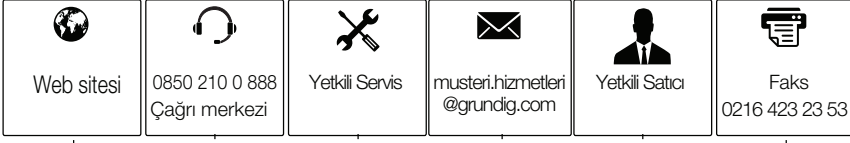
Aşağıdaki önerilere uymanızı rica ederiz.

- Ürününüzü aldığınızda Garanti belgesini Yetkili Satıcınıza onaylattırınız.
- Ürününüzü kullanma kılavuzu esaslarına göre kullanınız.
- Ürününüz ile ilgili hizmet talebiniz olduğunda yukarıdaki telefon numaralarından Çağrı Merkezimize başvurunuz.
- Hizmet için gelen teknisyene "teknisyen kimlik kartı"nı sorunuz.
- İşiniz bittiğinde Yetkili servis teknisyeninden "Hizmet Fişi" istemeyi unutmayınız. alacağınız "Hizmet Fişi" , ilerde ürününüzde meydana gelebilecek herhangi bir sorunda size yarar sağlayacaktır.
- Ürünün kullanım ömrü: 5 yıldır. (Ürünün fonksiyonunu yerine getirebilmesi için gerekli yedek parça bulundurma süresi)

Hizmet talebinin deęerlendirilmesi

1

Müşteri Başvurusu



2

Başvuru kaydı

Başvuru Konusu
Müşteri Adı, Soyadı
Müşteri Telefonu
Müşteri Adresi

3

Hizmet talebinin alınması

- Hizmet talebi analizi
- Hizmet hakkında müşterinin bilgilendirilmesi (Keşif,nakliye,montaj,bilgi,onarım,deęişim vb.)
- Hizmet hakkında gerekli işlemin gerçekleştirilmesi

4

Müşteri memnuniyetinin alınması

Memnun

Memnun
deęil

5

Başvuru kaydının kapatılıp, bilgilerin saklanması

Bu kılavuzu okumadan ürününüzü çalıştırmayınız.

Ürününüz ile ilgili garanti şartları, kullanımı ve sorun giderme yöntemleri kılavuzda yer almaktadır.

Uygun Kullanım ve Garanti ile İlgili Dikkat Edilmesi Gereken Hususlar;

Aşağıda belirtilen sorunların giderilmesi ücret karşılığında yapılır. Bu durumlar için garanti şartları uygulanmaz;

- 1) Kullanım hatalarından kaynaklanan hasar ve arızalar,
- 2) Malın tüketiciye tesliminden sonraki yükleme, boşaltma, taşıma vb. sırasında oluşan hasar ve arızalar,
- 3) Malın kullanıldığı yerin elektrik (priz, gerilim, topraklama vb.), su (su basıncı, musluk vb.), doğalgaz, telefon, internet vb. şebekesi ve/veya altyapısı (gider, zemin, ortam vb.) kaynaklı meydana gelen hasar ve arızalar,
- 4) Doğa olayları ve yangın, su baskını vb. kaynaklı meydana gelen hasar ve arızalar,
- 5) Malın tanıtma ve kullanma kılavuzlarında yer alan hususlara aykırı kullanılmasından kaynaklanan hasar ve arızalar,
- 6) Malın, 6502 sayılı Tüketicinin Korunması Hakkındaki Kanununda tarif edilen şekli ile ticari veya mesleki amaçlarla kullanımı durumunda ortaya çıkan hasar ve arızalar,
- 7) Mala yetkisiz kişiler tarafından bakım, onarım veya başka bir nedenle müdahale edilmesi

Durumlarında mala verilmiş garanti sona erecektir.

Garanti uygulaması sırasında değiştirilen malın garanti süresi, satın alınan malın kalan garanti süresi ile sınırlıdır.

Bu ürün Arçelik A.Ş. adına Sun Luen Electrical Mfg.co.ltd. 22/F, Wang Fai Ind. Bldg, 29 Luk Hop St., San Po Kong. Kowloon, Hong Kong Tel: (852)-3920 6300 Fax: (852) 2352 0153 tarafından üretilmiştir.

Menşei: P.R.C.

GARANTİ BELGESİ

- 1)Garanti süresi, malın teslim tarihinden itibaren başlar ve 2 yıldır.
- 2)Malın tanıma ve kullanma kılavuzunda gösterildiği şekilde kullanılması ve Arçelik A.Ş.'nin yetkili kıldığı servis çalışanları dışındaki şahıslar tarafından bakım, onarım veya başka bir nedenle müdahale edilmemiş olması şartıyla, malın bütün parçaları dahil olmak üzere tamamını; malzeme, işçilik ve üretim hatalarına karşı malın teslim tarihinden itibaren yukarıda tamirilen süre kadar garanti eder.
- 3)Malın ayıplı olduğunun anlaşılması durumunda tüketici, 6502 sayılı Tüketicinin Korunması Hakkında Kanununun 11 inci maddesinde yer alan;
a-Sözleşmeden dönme, c-Ücretsiz onarılmasını isteme,
b-Satış bedelinden indirim isteme, ç-Satılının ayıpsız bir misli ile değiştirilmesini isteme, haklarından birini kullanabilir.
- 4)Tüketicinin bu haklardan ücretsiz onarım hakkını seçmesi durumunda satıcı; işçilik masrafı, değiştirilen parça bedeli ya da başka herhangi bir ad altında hiçbir ücret talep etmeksizin malın onarımını yapmak veya yaptırmakla yükümlüdür. Tüketici ücretsiz onarım hakkını üretici veya ithalatçıya karşı da kullanabilir. Satıcı, üretici ve ithalatçı tüketicinin bu hakkını kullanmasından müteselsilen sorumludur.
- 5)Tüketicinin, ücretsiz onarım hakkını kullanması halinde malın;
-Garanti süresi içinde tekrar arızalanması,
-Tamiri için gereken azami sürenin aşılması,
-Tamirinin mümkün olmadığı, yetkili servis istasyonu, satıcı, üretici yada ithalatçı tarafından bir raporla belirlenmesi durumlarında;
tüketici malın bedel iadesini, ayıp oranında bedel indirimini veya imkân varsa malın ayıpsız misli ile değiştirilmesini satıcıdan talep edebilir.
Satıcı, tüketicinin talebini reddedemez. Bu talebin yerine getirilmemesi durumunda satıcı, üretici ile ithalatçı müteselsilen sorumludur.
- 6)Malın tamir süresi 20 iş gününü geçemez. Bu süre garanti süresi içinde mala ilişkin arızanın yetkili servis istasyonuna veya satıcıya bildiri tarihinde, garanti süresi dışında ise malın yetkili servis istasyonuna teslim tarihinden itibaren başlar. Malın arızasının 10 iş günü içerisinde giderilmemesi halinde, üretici veya ithalatçı; malın tamiri tamamlanıncaya kadar, benzer özelliklere sahip başka bir malı tüketicinin kullanımına tahsis etmek zorundadır. Malın garanti süresi içerisinde arızalanması durumunda, tamirde geçen süre garanti süresine eklenebilir.
- 7)Malın kullanma kılavuzunda yer alan hususlara aykırı kullanılmasından kaynaklanan arızalar garanti kapsamı dışındadır.
- 8)Tüketici, garantiden doğan haklarının kullanılması ile ilgili olarak çıkabilecek uyuşmazlıklarda yerleşim yerinin bulunduğu veya tüketici işleminin yapıldığı yerdeki Tüketici Hakem Heyetine veya Tüketici mahkemesine başvurulabilir.
- 9)Satıcı tarafından bu Garanti Belgesinin verilmemesi durumunda, tüketici Ticaret Bakanlığı Tüketicinin Korunması ve Piyasa Gözetimi Genel Müdürlüğüne başvurabilir.

Üretici veya İthalatçı Firmanın:

Unvanı: Arçelik A.Ş.
Adresi: Arçelik A.Ş. Karaağaç Caddesi No:2-6,
34445, Sütçüce / İSTANBUL

Telefonu: (0-216) 585 8888
Faks: (0-216) 423 23 53
web adresi: www.grundig.com.tr

GENEL MÜDÜR

Hakan Bülent

Arçelik A.Ş.

GENEL MÜDÜR YRD.

Çeliker

Malın

Markası: Grundig
Cinsi: Saç
Şekillendirici
HS 8980

Modeli:
Seri No:
Garanti Süresi: 2 YIL
Azami Tamir Süresi: 20 İş günü

Satıcı Firmanın:

Unvanı:
Adresi:
Telefonu:
Faks:
e-posta:

Fatura Tarih ve Sayısı:
Teslim Tarihi ve Yeri:
Yetkilinin İmzası:
Firmanın Kaşesi:

Bu bölümü, ürünü aldığınız Yetkili Satıcı imzalayacak ve kaşeyecektir.

G
R
U
N
D
I
G

Κατά την έναρξη λειτουργίας της συσκευής ακολουθήστε τις παρακάτω υποδείξεις:

- Φυλάξτε το εγχειρίδιο οδηγιών για μελλοντική χρήση. Σε περίπτωση που η συσκευή παραδοθεί σε τρίτους, βεβαιωθείτε ότι περιλαμβάνεται το εγχειρίδιο οδηγιών.
- Αυτή η συσκευή προορίζεται μόνο για οικιακή χρήση.
- Δεν πρέπει να χρησιμοποιήσετε τη συσκευή ποτέ στο μπάνιο, στο ντους ή σε νιπτήρα γεμάτο νερό ή να την ακουμπήσετε με βρεγμένα χέρια.



- Η συσκευή δεν πρέπει να βυθιστεί μέσα σε νερό ούτε και να έρθει σε επαφή με νερό κατά τον καθαρισμό της.
- Αν χρησιμοποιείτε τη συσκευή στο μπάνιο, πρέπει να φροντίσετε οπωσδήποτε μετά τη χρήση να βγάλετε το φις από τη πρίζα, μιας και το νερό αποτελεί κίνδυνο ακόμα και με απενεργοποιημένη τη συσκευή.

- Για πρόσθετη προστασία συνιστάται να εγκαταστήσετε στο ηλεκτρικό κύκλωμα τροφοδοσία του μπάνιου μια συσκευή προστασίας από ρεύμα διαρροής (RCD) με ονομαστικό ρεύμα διαρροής για τη λειτουργία όχι μεγαλύτερο από 30 mA. Για συμβουλές απευθυνθείτε στον τεχνικό εγκατάστασής σας.
- Ποτέ μη βάζετε τη συσκευή πάνω σε μαλακά μαξιλάρια ή κουβέρτες όταν είναι σε λειτουργία.
- Κατά τη διάρκεια της λειτουργίας μην καλύπτετε τα ανοίγματα αναρρόφησης και εξόδου του αέρα.
- Η συσκευή είναι εξοπλισμένη με προστασία από υπερθέρμανση.
- Μετά τη χρήση να αποσυνδέετε το φις ρεύματος. Μην τραβάτε το βύσμα από το καλώδιο για να το βγάλετε από την πρίζα.
- Η συσκευή δεν επιτρέπεται να λειτουργήσει, αν αυτή ή το καλώδιο παροχής έχει βλάβη ή παρουσιάζει εμφανή ζημιά.

- Αν το καλώδιο ρεύματος είναι χαλασμένο, θα πρέπει να αντικατασταθεί από τον κατασκευαστή, το τμήμα εξυπηρέτησης πελατών ή από ένα εξουσιοδοτημένο άτομο ώστε να αποφευχθούν οι κίνδυνοι.
- Φυλάτε τη συσκευή μακριά από παιδιά.
- Η συσκευή αυτή μπορεί να χρησιμοποιηθεί από παιδιά ηλικίας 8 ετών και πάνω και από άτομα με μειωμένες σωματικές, αισθητηριακές ή πνευματικές ικανότητες, αν τα άτομα αυτά έχουν δεχθεί επίβλεψη ή καθοδήγηση σχετικά με τη χρήση της συσκευής με ασφαλή τρόπο και κατανοούν τους συνεπαγόμενους κινδύνους. Τα παιδιά δεν πρέπει να παίζουν με τη συσκευή. Ο καθαρισμός και η συντήρηση από το χρήστη δεν θα πρέπει να γίνεται από παιδιά χωρίς επίβλεψη.
- Σε καμία περίπτωση μην ανοίγετε τη συσκευή. Οι βλάβες που οφείλονται σε εσφαλμένες επεμβάσεις δεν καλύπτονται από την εγγύηση.
- Για να έχετε ένα τέλειο αποτέλεσμα, χρειάζεται ένα πολύ ζεστό ρεύμα αέρα. Λάβετε υπόψη πως κατά την έντονη χρήση για μεγάλο χρονικό διάστημα με μία βούρτσα με μεταλλική επίστρωση, αυτή μπορεί να ζεσταθεί πάρα πολύ. Για να αποφύγετε τους τραυματισμούς θα πρέπει να κανονίζετε τη διάρκεια χρήσης της συσκευής ανάλογα με τα εξαρτήματα που χρησιμοποιείτε.

HAIR STYLER HS 8980


Αγαπητέ Πελάτη,


Σας συγχαίρουμε για την αγορά του πιστολιού σας στεγνώματος μαλλιών Profi-Hair Styler HS 8980.


Διαβάστε προσεκτικά τις οδηγίες χρήσης που ακολουθούν, ώστε να μπορείτε να απολαύσετε πλήρως τη χρήση της υψηλής ποιότητας συσκευής σας Grundig για πολλά χρόνια.

Σημασία των συμβόλων

Τα σύμβολα που ακολουθούν χρησιμοποιούνται σε διάφορες ενότητες αυτού του εγχειριδίου:

	Σ η μ α ν τ ι κ έ ς πληροφορίες και χρήσιμες συμβουλές σχετικά με τη χρήση.
---	---

	ΠΡΟΕΙΔΟΠΟΙΗΣΗ: Προειδοποιήσεις σχετικά με επικίνδυνες καταστάσεις για την ασφάλεια της ζωής και της περιουσίας.
--	---

	Κλάση ηλεκτρικής μόνωσης.
--	---------------------------

Όργανα χειρισμού

- A** Κεφαλή στυλιζαρίσματος μεσαία \varnothing 38 mm.
- B** Πλήκτρο για απασφάλιση των κεφαλών.
- C** αιακόπτης για βαθμίδες θερμοκρασίας (ψυχρό, θερμό 1 και 2).
- D** αιακόπτης για ενεργοποίηση/απενεργοποίηση της συσκευής και για επιλογή των βαθμίδων αέρα 1 και 2.
- E** Πλέγμα εισόδου αέρα.
- F** Στρεφόμενο καλώδιο ρεύματος με κρίκο για ανάρτηση της συσκευής.
- G** Λαβή.

Πρόσθετα εξαρτήματα

- 1** Εξάρτημα φορμαρίσματος, μεσαίο \varnothing 38 mm.
- 2** Εξάρτημα φορμαρίσματος, μικρό \varnothing 25 mm, με ανασυρόμενες βούρτσες.
- 3** Κεφαλή στυλιζαρίσματος μεγάλη \varnothing 50 mm.
- 4** Συγκεντρωτικό ακροφύσιο.
- 5** Θήκη φύλαξης.



ΑΝΑΚΥΚΛΩΜΕΝΟ &
ΑΝΑΚΥΚΛΩΣΙΜΟ ΧΑΡΤΙ

Ρυθμίσεις

Η συσκευή παρέχει τις παρακάτω δυνατότητες ρύθμισης:

Βαθμίδα αέρα **D**

- **0** : απενεργοποίηση.
- **1** : απαλό ρεύμα αέρα, μέτρια θερμοκρασία για απαλό στέγνωμα και φορμάρισμα.
- **2** : δυνατό ρεύμα αέρα, υψηλή θερμοκρασία για γρήγορο στέγνωμα και φορμάρισμα.

Βαθμίδες ψύξης και θερμοκρασίας **C**

- ***** : αιακόππει το ζέσταμα και παρέχει ένα κρύο ρεύμα αέρα για σταθεροποίηση του χτενίσματος
- **1** : μέτρια θερμοκρασία για απαλό στέγνωμα και φορμάρισμα.
- **2** : υψηλή θερμοκρασία για γρήγορο στέγνωμα.

Οι ξεχωριστές βαθμίδες θερμοκρασίας και αέρα επιτρέπουν την ξεχωριστή ρύθμιση ανάλογα με τα χαρακτηριστικά των μαλλιών (λεπτά, λεία, σπαστά, χοντρά).

Αντικατάσταση των κεφαλών

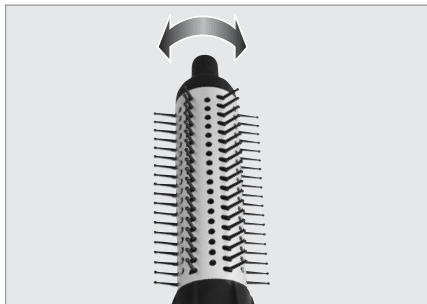
1 Αφαιρέστε τη στερεωμένη κεφαλή, πιέζοντας το πλήκτρο απασφάλισης **B**, στρέφοντας την κεφαλή ελαφρά προς τα δεξιά και τραβώντας την έξω.



2 Τοποθετήστε ευθυγραμμισμένα την κεφαλή που θέλετε με την εσοχή πάνω από την ασφάλεια, πιέστε το πλήκτρο ασφάλισης **B** και αφήστε την κεφαλή να ασφαλίσει.

Υποδείξεις:

- Η διάμετρος των κεφαλών επηρεάζει το μέγεθος στις μπουκλές.
- Η κεφαλή \varnothing 25 mm ενδείκνυται ιδιαίτερα για μικρές μπουκλές. Οι συμπυκνωμένες τρίχες διευκολύνουν την αφαίρεση της συσκευής από τα μαλλιά και παρέχουν αποτέλεσμα που κρατάει πολύ. Για να κλείσετε τις τρίχες του βούρτσας στρέψτε το κουμπί πάνω στην κεφαλή.



- Η κεφαλή \varnothing 38 mm ενδείκνυται ιδιαίτερα για μαλακά χτενίσματα, δηλαδή μεσαίες μπουκλές.
- Με την κεφαλή \varnothing 50 mm μπορείτε να δώσετε μεγαλύτερο όγκο -στα μακριά μαλλιά- καθώς και να φτιάξετε μεγάλες μπουκλές.

Λειτουργία για φορμάρισμα μαλλιών

Ελέγξτε αν η τάση που αναγράφεται στην ετικέτα (στη λαβή της συσκευής) συμφωνεί με την τάση του τοπικού ηλεκτρικού δικτύου.

- 1 Μετά το πλύσιμο σκουπίστε ελαφρά τα μαλλιά με μια πετσέτα.
- 2 Συνδέστε το φις του καλωδίου παροχής **F** στην πρίζα.
- 3 Ενεργοποιήστε τη συσκευή με το διακόπτη **D** και ρυθμίστε τη βαθμίδα αέρα που θέλετε.
- 4 Με το διακόπτη **C** ρυθμίστε τη βαθμίδα θερμοκρασίας που θέλετε.
- 5 Αν κατά το στέγνωμα θέλετε να διακόψετε το θερμό αέρα επιλέξτε με το διακόπτη **C** το «*» (ψυχρός αέρας).

Υπόδειξη

- Η βαθμίδα ψυχρού αέρα διακόπτει το θερμό αέρα και παρέχει ένα ψυχρό ρεύμα αέρα. Με τον τρόπο αυτό το χτένισμα στερεώνεται καλύτερα και κρατάει το σχήμα του περισσότερο χρόνο.
- 6 Μετά τη χρήση απενεργοποιήστε τη συσκευή με το διακόπτη **D** και αφαιρέστε το φινιρίσμα του καλώδιου ρεύματος **F** από την πρίζα.

Προσοχή

- Μην επιτρέπεται ποτέ να τυλίγεται το καλώδιο του ρεύματος γύρω από τη συσκευή διότι μπορεί να προκληθεί ζημιά. Να ελέγχετε τη συσκευή και το καλώδιο τακτικά για εμφανείς ζημιές.


Λειτουργία για στέγνωμα μαλλιών

Για το στέγνωμα μαλλιών τοποθετήστε το λεπτό συγκεντρωτικό ακροφύσιο **A** στη συσκευή.

Καθαρισμός και φροντίδα

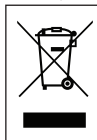
Πριν από τον καθαρισμό της συσκευής να αποσυνδέετε πάντα το καλώδιο ρεύματος.

Μην βάζετε τη συσκευή ποτέ μέσα σε νερό.

Να καθαρίζετε το περίβλημα μόνο με ένα υγρό, μαλακό πανί. Κάθε τόσο με ένα μαλακό πινέλο να αφαιρείτε από το πλέγμα εισόδου αέρα  τη σκόνη και τις τρίχες.

Συμμόρφωση με την Οδηγία περι αποβλήτων ηλεκτρικού και ηλεκτρονικού εξοπλισμού (ΑΗΗΕ) και τελική διάθεση του προϊόντος:

Το προϊόν αυτό συμμορφώνεται με την Οδηγία της Ευρωπαϊκής Ένωσης περί αποβλήτων ηλεκτρικού και ηλεκτρονικού εξοπλισμού (ΑΗΗΕ) (2012/19/ΕΕ). Το προϊόν φέρει σύμβολο ταξινόμησης για απόβλητα ηλεκτρικού και ηλεκτρονικού εξοπλισμού (ΑΗΗΕ).



Αυτό το σύμβολο υποδεικνύει ότι το προϊόν αυτό δεν πρέπει να απορριφθεί μαζί με τα υπόλοιπα οικιακά απορρίμματα στο τέλος της ωφέλιμης ζωής του. Η χρησιμοποιημένη συσκευή πρέπει να επιστραφεί σε επί-

σημο σημείο συλλογής για ανακύκλωση ηλεκτρικών και ηλεκτρονικών συσκευών. Για να βρείτε αυτά τα σημεία συλλογής επικοινωνήστε με τις τοπικές σας αρχές ή με το κατάστημα όπου αγοράσατε το προϊόν. Κάθε νοικοκυριό παίζει σημαντικό ρόλο στην ανάκτηση και την ανακύκλωση παλιών συσκευών. Η σωστή απόρριψη της χρησιμοποιημένης συσκευής συμβάλλει στην αποτροπή ενδεχόμενων αρνητικών συνεπειών για το περιβάλλον και την ανθρώπινη υγεία.

Συμμόρφωση με την Οδηγία περι περιορισμού χρήσης ορισμένων επικίνδυνων ουσιών (RoHS):

Το προϊόν που έχετε προμηθευτεί συμμορφώνεται με την Οδηγία της Ευρωπαϊκής Ένωσης περί περιορισμού χρήσης ορισμένων επικίνδυνων ουσιών (RoHS) (2011/65/ΕΕ). Δεν περιέχει επικίνδυνα και απαγορευμένα υλικά που ορίζονται στην Οδηγία.

Πληροφορίες σχετικά με τη συσκευασία



Τα υλικά συσκευασίας του προϊόντος είναι κατασκευασμένα από ανακυκλώσιμα υλικά σύμφωνα με τους εθνικούς μας κανονισμούς προστασίας του περιβάλλοντος. Μην απορρίψετε τα υλικά συσκευασίας μαζί με τα οικιακά ή άλλα απορρίμματα. Παραδώστε τα στα σημεία συλλογής υλικών συσκευασίας που έχουν καθοριστεί από τις τοπικές αρχές.

Τεχνικά στοιχεία

Ηλεκτρική τροφοδοσία: 220-240 V~, 50 Hz

Ισχύς: 1200 W

Κλάση ηλεκτρικής μόνωσης: II



Διατηρούμε το δικαίωμα για τεχνικές και οπτικές αλλαγές.

ΕΓΓΥΗΣΗ ΠΡΟΪΟΝΤΟΣ

Η DIXONS SOUTH – EAST EUROPE A.E.B.E. (14ο χλμ της Εθνικής Οδού Αθηνών-Λαμίας και Σπηλιός 2) σας ευχαριστεί για την εμπιστοσύνη που δείξατε αγοράζοντας το προϊόν και σας παρέχει εγγύηση καλής λειτουργίας διαρκείας δύο (2) ετών η οποία αρχίζει από την ημερομηνία αγοράς της συσκευής και ισχύει για όλη την Ελληνική Επικράτεια.

1. ΥΠΕΝΟΜΙΣΗ

Πριν χρησιμοποιήσετε τη συσκευή, βεβαιωθείτε ότι έχετε διαβάσει τις οδηγίες χρήσεως που τη συνοδεύουν και έχετε κατανοήσει τον τρόπο λειτουργίας της.

2. ΟΡΟΣ ΙΣΧΥΟΣ ΤΗΣ ΕΓΓΥΗΣΗΣ

Για τη λήψη των παροχών της εγγύησης προαπαιτείται η εκ μέρους σας επίδειξη στον τεχνικό της εταιρείας, της απόδειξης λιανικής πώλησης ή του τιμολογίου πώλησης (πρωτότυπων ή και σε φωτοτυπία) όπου θα φαίνονται ευκρινώς τα στοιχεία του αγοραστή του μοντέλου της συσκευής και η ημερομηνία παράδοσης του προϊόντος.

3. ΑΠΑΙΤΟΥΜΕΝΑ ΣΤΟΙΧΕΙΑ

Για την καλύτερη εξυπηρέτησή σας σε περίπτωση που χρειαστεί να επικοινωνήσετε με το Service θα πρέπει να έχετε διαθέσιμα τα ακόλουθα στοιχεία:

1. Τον τύπο της συσκευής, τον κατασκευαστή και το μοντέλο
2. Τον σειριακό αριθμό κατασκευής που βρίσκεται στο σώμα της συσκευής (serial Number)
3. Την περιγραφή της βλάβης

4. ΠΕΡΙΕΧΟΜΕΝΟ ΤΗΣ ΕΓΓΥΗΣΗΣ

Η παρούσα εγγύηση αφορά την αποκατάσταση κάθε προβλήματος στη λειτουργία της συσκευής ή άλλως κάθε βλάβης που οφείλεται στην κατασκευή της συσκευής ή σε εξάρτημα με κατασκευαστικό ελάττωμα με φροντίδες της εταιρείας. Η ευθύνη της εταιρείας περιορίζεται στην επισκευή της βλάβης ή στην αντικατάσταση κάθε ελαττωματικού εξαρτήματος χωρίς οικονομική επιβάρυνση του αγοραστή.

Σε καμία περίπτωση δε δεσμεύεται και δεν υποχρεούται η εταιρεία σε αντικατάσταση συσκευής. Εξαρτήματα και υλικά της συσκευής σας, που αντικαθίστανται με νέα, στα πλαίσια και κατά τη διάρκεια της εγγύησης, ανήκουν εφεξής στην εταιρεία. Σε περίπτωση που η εταιρεία δε αποφασίσει αντικατάσταση προϊόντος ή ανταλλακτικού του, η εγγύηση αυτόματα ανανεώνεται για όλη της τη διάρκεια ως προς το νέο προϊόν ή το συγκεκριμένο ανταλλακτικό αντίστοιχα.

Δεν βαρύνεστε με έξοδα μεταφοράς από και προς τα συνεργεία επισκευής (εφόσον τέτοια μεταφορά απαιτείται). Τα έξοδα αυτά στη διάρκεια της εγγύησης βαρύνουν την εταιρεία.

Η εταιρεία, ανάλογα με το είδος της βλάβης, καθορίζει κατ' ελεύθερη κρίση τον τρόπο και τον τόπο της επισκευής του μηχανήματος.

Εξαιρούνται της εγγύησης καλής λειτουργίας και η εταιρεία δεν έχει καμία υποχρέωση σε περίπτωση βλάβης στα κατωτέρω μέρη ή εξαρτήματα ή άλλως στις κατωτέρω περιπτώσεις:

Α) Αναλώσιμα ανταλλακτικά και εξαρτήματα της συσκευής που ως εκ της φύσεώς τους υπόκεινται σε φθορά και είναι αντικαταστάσιμα στη διάρκεια ζωής του προϊόντος, μία ή περισσότερες φορές (όπως ενδεικτικά λαμπτήρες, φίλτρα κλπ).

Β) Βλάβες που προκλήθηκαν λόγω μη τήρησης των οδηγιών χρήσης, κακής ή αμελούς χρήσης και φύλαξης, έλλειψης συντήρησης ή πλημμελούς συντήρησης της συσκευής με βάση τις προβλέψεις των οδηγιών χρήσης αυτής.

Γ) Βλάβες που προκλήθηκαν λόγω εσφαλμένης εγκατάστασης ή σύνδεσης σε αντίθεση με τις οδηγίες χρήσης, λόγω της ακατάλληλης για οποιοδήποτε λόγο τροφοδοσίας ηλεκτρικού ρεύματος στη συσκευή ή λόγω εν γένει δυσμενών συνθηκών λειτουργίας ή φύλαξης.

Δ) Βλάβες που προκλήθηκαν λόγω επέμβασης στη συσκευή τεχνικών που δεν εργάζονται στην εταιρεία ή για λογαριασμό της, ή από τεχνικούς μη εξουσιοδοτημένους.

Η εγγύηση αυτή ισχύει παράλληλα και δεν αναιρεί τα δικαιώματα του αγοραστή ενός προϊόντος με βάση τις διατάξεις του Αστικού Κώδικα που αφορούν την πώληση, του Ν. 2251/1994 που αφορούν την προστασία των καταναλωτών και κάθε άλλου σχετικού νομοθετήματος. Ιδίως με βάση τον ΑΚ, σε περίπτωση πραγματικού ελαττώματος ή έλλειψης συνομολογημένης ιδιότητας, ο αγοραστής έχει δικαιώματα επισκευής, αντικατάστασης, μείωσης του τιμήματος ή υπαναχώρησης από την πώληση με βάση τις ειδικότερες προβλέψεις των παραπάνω διατάξεων.

ΤΗΛΕΦΩΝΟ ΕΠΙΚΟΙΝΩΝΙΑΣ SERVICE : **210 2899999**

ΦΟΡΜΑ ΕΠΙΚΟΙΝΩΝΙΑΣ SERVICE: <https://www.kotsovolos.gr/site/contact.jsp>

Web Site: www.kotsovolos.gr

A készülék üzembe helyezése során vegye figyelembe a következőket:

- A kezelési útmutatót tartsa meg, mert még szüksége lehet rá. Amennyiben a készüléket harmadik fél használja, a kezelési útmutatót is mellékelje hozzá.
- A készülék csak házi használatra szolgál.
- A készüléket tilos a fürdőszobában, tusolóban, vízzel teli mosdókagyló fölött vagy vizes kézzel használni.



- A készüléket nem szabad vízbe meríteni, és tisztítás során sem érintkezhet vízzel.
- Ha a készüléket a fürdőszobában használja, akkor mindenképpen ügyeljen arra, hogy a használat után kihúzza a hálózati csatlakozót, mivel a víz a kikapcsolt készülék

esetén is veszélyes lehet.

- A további védelem céljából javasolt, hogy a fürdőszobát ellátó elektromos körbe szereljen be egy 30 mA értéket meg nem haladó névleges maradék munkaáramú maradékáramos eszközt (RCD). Kérjen tanácsot a szerelőtől.
- Soha ne tegye a készüléket üzem közben puha párnára vagy takaróra.
- Használat közben ne takarja le a légkiömlő és -beömlő nyílásokat.
- A készülék túlmelegedés elleni védelemmel rendelkezik.
- Használat után húzza ki a hálózati csatlakozót. A csatlakozót ne a kábelnél fogva húzza ki a csatlakozóaljzatból.
- Ne használja a készüléket, ha azon vagy a hálózati kábelen sérülések láthatók.
- Ha a hálózati kábel sérült, akkor a veszélyek elkerülése érdekében csak a gyártó, annak vevőszolgálatosa vagy hasonlóan képzett személy cserélheti ki.

- Tartsa távol a készüléket gyermekektől.
- Ezt a készüléket nem használhatják 8 év alatti gyerekek és olyan személyek, akik csökkent fizikai, érzékszervi vagy mentális képességekkel rendelkeznek, vagy nincs meg a megfelelő tapasztalatuk és tudásuk, hacsak a biztonságukért felelős személy nem felügyeli őket, vagy nem látta el őket megfelelő utasításokkal a készülék használatára és az azzal kapcsolatos kockázatokra vonatkozóan. Ügyeljen arra, hogy a gyerekek ne játsszanak a készülékkel. A tisztítást és karbantartást nem végezhetik gyerekek felügyelet nélkül.
- Soha ne nyissa ki a készüléket. A szakszerűtlen beavatkozások következtében keletkező károkra nem érvényesíthető a garanciaigény.
- Tökéletes eredmény eléréséhez nagyon meleg légáram szükséges. Ügyeljen arra, hogy egy fémbevonatú kefével történő hosszabb és intenzív használat során a kefe nagyon felforrósodhat. Sérülések elkerülése érdekében a készülék használatának időtartamánál vegye figyelembe az éppen használt tartozékot.

HS 8980 HAIR STYLER


Tisztelt Ügyfelünk!


Gratulálunk a HS 8980 hajformázó megvásárlásához.


Kérjük, olvassa el az alábbi tájékoztatást alaposan annak érdekében, hogy maximálisan kiélvezhesse és még sok-sok évig használhassa ezt a kiváló Grundig terméket.

A szimbólumok jelentése

Az alábbi jelöléseket a kézikönyv különböző részeiben használtuk:

	Fontos információk és hasznos tippek a használathoz.
---	--

	FIGYELEM: Figyelmeztetések az életveszélyes és tulajdoni károkat okozó veszélyes helyzetek elkerülése érdekében.
--	--

	Az áramütés elkerülésének védelmi osztálya.
--	---

Kezelőelemek

- A** Formázó feltét - közepes (ø 38 mm).
- B** Rögzítőgomb a feltétek kioldásához.
- C** Hőmérsékletfokozat kapcsolója (hideg fokozat, 1-es és 2-es hőmérsékletfokozat).
- D** Készülék be-/kikapcsoló gombja és az 1-es és 2-es fűzési fokozat választógombja.
- E** Légbeömlőrács.
- F** Forgatható hálózati kábel karikával a készülék felakasztásához.
- G** Markolat.

Tartozékok

- 1** Styling csatolmány, közepes (ø 38 mm).
- 2** Styling csatolmány, kicsi (ø 25 mm), visszahúzóható kefékkel.
- 3** Formázó feltét - nagy (ø 50 mm).
- 4** Szűkítő fűvóka.
- 5** Tartótáska.



ÚJRAHASZNOSÍTOTT ÉS
ÚJRAFELDOLGOZHATÓ PAPIR

Beállítások

A készülék a következő beállítási lehetőségekkel rendelkezik:

Fújási fokozat **D**

- **0** : kikapcsolva;
- **1** : gyenge légáram, mérsékelten meleg levegő a lágy szárításhoz és formázáshoz;
- **2** : erős légáram, magas hőmérséklet a gyors szárításhoz és formázáshoz.

Hideg fokozat és hőmérsékletfokozat **C**

- ***** : Megszakítja a melegítést, és hűvös légáramot biztosít – a frizura rögzítéséhez;
- **1** : mérsékelten meleg levegő a lágy szárításhoz és formázáshoz;
- **2** : magas hőmérséklet a gyors szárítás érdekében.

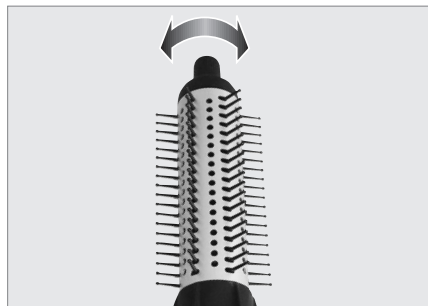
A külön választható hőmérséklet- és fújási fokozatok lehetővé teszik a mindenkori hajtípusnak (finomszálú, egyenes, göndör, dús) megfelelő egyéni temperálást.

Formázó feltétek cseréje

1 Vegye le a felhelyezett formázó feltétet. Ehhez nyomja meg a **B** rögzítógombot, fordítsa el egy kicsit jobbra a formázó feltétet, majd húzza le azt.



2 Helyezze a kívánt formázó feltétet a nyílással pontosan a rögzítés felé, nyomja meg a **B** rögzítógombot, amíg a formázó feltét bepattan.



Megjegyzések:

A formázó feltét átmérője határozza meg a fűrtök méretét.

- A 25 mm-es átmérővel rendelkező formázó feltét kis hullámokhoz és fűrtökhöz ideális. A behúzzható sörték segítségével könnyen el lehet távolítani a hajból, és ezek gondoskodnak a hosszantartó formázási eredményről is. A sörték behúzásához forgassa el a formázó feltét tetején lévő gombot.
- A 38 mm átmérőjű formázó feltét lágy esésű frizurákhoz, tehát közepes fűrtökhöz és hullámokhoz ajánlott.
- Az 50 mm átmérőjű formázó feltéttel – hosszú hajnál – különösen dús hatást, valamint extra fűrtöket és hullámokat hozhat létre.

Használat hajformázóként

Ellenőrizze, hogy megegyezik-e az adattáblán (a készülék markolatán) megadott hálózati feszültség és a helyi hálózati feszültség.

- 1 Hajmosás után alaposan törölje meg a haját.
- 2 Csatlakoztassa a hálózati kábel **F** csatlakozóját a dugaszolóaljzathoz.
- 3 Kapcsolja be a készüléket a **D** kapcsolóval, és állítsa be a kívánt fújási fokozatot.
- 4 Állítsa be a kívánt hőmérsékletfokozatot a **C** kapcsolóval.
- 5 Adott esetben szakítsa meg szárítás közben a melegítést, ehhez kapcsolja a **C** kapcsolót »*« (hideg fokozat) állásba.

ÜZEMELTETÉS

Megjegyzés

■ A hideg fokozat megszakítja a melegítést, és hideg légáramot fúj. A frizurát így könnyebb rögzíteni, és tovább marad tartós.

6 Használat után kapcsolja ki a készüléket a **D** gombbal, és húzza ki a hálózati kábel **F** csatlakozóját a csatlakozóaljzatból.

Figyelem!

■ A hálózati kábelt nem szabad a készülék köré tekerni, mivel ilyenkor megsérülhet.

Rendszeresen ellenőrizze a hálózati kábel és a készülék sérülésmentességét.

Használat hajszárítóként

Hajszárítóként történő használathoz helyezze fel a keskeny szűkítő fűvóka **A** feltétét.

TUDNIVALÓK

Tisztítás és karbantartás

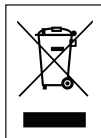
Tisztítás előtt mindig húzza ki a hálózati kábelt.

Soha ne merítse vízbe a készüléket.

A készülék burkolatának tisztításához puha, száraz kendőt használjon. Ne felejtse el időről időre megtisztítani a légbefoamlórcsót **E** puha ecsettel a portól és hajszálaktól.

A WEEE-irányelvnek való megfelelés és a hulladék termék megsemmisítése:

A termék megfelel az uniós WEEE-irányelv (2012/19/EU) követelményeinek. A terméken megtalálható az elektromos és elektronikus hulladékok besorolására vonatkozó szimbólum (WEEE).



Ez a szimbólum azt jelenti, hogy a terméket nem lehet más háztartási hulladékkal együtt kidobni, amikor megszabadulnánk tőle. A használt elektromos és elektronikai készülékeket hivatalos gyűjtőpontokra kell eljuttatni

újrahasznosítás céljából. A gyűjtőpontokkal kapcsolatos információkért forduljon az illetékes helyi hatósághoz vagy a terméket értékesítő eladóhoz. Mindegyik háztartás fontos szerepet játszik a régi készülékek begyűjtésében és újrahasznosításában. A használt berendezések megfelelő leadása megelőzi a környezetünk és egészségünkre gyakorolt káros hatásokat.

Az RoHS-irányelvnek való megfelelés:

Az Ön által megvásárolt termék megfelel az uniós RoHS-irányelv (2011/65/EU) követelményeinek. A termék nem tartalmaz az irányelvben meghatározott káros vagy tiltott anyagokat.

Csomagolási információk



A termék csomagolása a nemzeti környezetvédelmi törvénykezéseknek megfelelő újrahasznosítható anyagokból készült. A csomagolóanyagokat ne a kommunális vagy egyéb hulladékokkal együtt ártalmatlanítsa. Szállítsa el azokat a helyi hatóságok által kijelölt csomagolóanyag gyűjtőpontokra.

Műszaki adatok

Energiaellátás: 220-240 V~, 50 Hz

Teljesítmény: 1200 W

Az áramütés elkerülésének védelmi osztálya: II



A változtatások jogát fenntartjuk!

Beko Grundig Deutschland GmbH
Rahmannstraße 3
65760 Eschborn

www.grundig.com